

РЯЗАНЬСТАТ

**СОЦИАЛЬНО-
ЭКОНОМИЧЕСКОЕ
ПОЛОЖЕНИЕ
РЯЗАНСКОЙ ОБЛАСТИ**

ЯНВАРЬ-ФЕВРАЛЬ 2023 ГОДА

**РЯЗАНЬ
2023**

СОДЕРЖАНИЕ

I.	ОСНОВНЫЕ ЭКОНОМИЧЕСКИЕ И СОЦИАЛЬНЫЕ ПОКАЗАТЕЛИ ..	3
II.	ПРОИЗВОДСТВО ТОВАРОВ И УСЛУГ	4
	Оборот организаций	4
	Промышленное производство	5
	Сельское хозяйство	13
	Строительство	17
	Транспорт	20
III.	РЫНКИ ТОВАРОВ И УСЛУГ	22
	Розничная торговля	22
	Рестораны, кафе и бары	26
	Рынок платных услуг населению	27
	Оптовый рынок важнейших видов продукции и товаров	31
IV.	ИНСТИТУЦИОНАЛЬНЫЕ ПРЕОБРАЗОВАНИЯ	34
	Демография организаций	34
	Малые предприятия (без микропредприятий)	40
V.	ИНВЕСТИЦИИ	44
VI.	ЦЕНЫ	45
	Потребительские цены	46
	Индексы цен производителей промышленных товаров	49
	Индексы цен производителей сельскохозяйственной продукции ...	53
	Индексы цен на продукцию инвестиционного назначения	55
	Индексы тарифов на грузовые перевозки	58
VII.	ФИНАНСЫ	59
	Показатели финансово-кредитной системы	59
	Финансовая деятельность организаций	61
VIII.	УРОВЕНЬ ЖИЗНИ НАСЕЛЕНИЯ	71
IX.	ЗАНЯТОСТЬ И БЕЗРАБОТИЦА	79
X.	ДЕМОГРАФИЧЕСКАЯ СИТУАЦИЯ	86
	Общая характеристика воспроизводства населения	86
	Общая характеристика миграционной ситуации	86
	МЕТОДОЛОГИЧЕСКИЕ ПОЯСНЕНИЯ	89

Условные обозначения:

- явление отсутствует;
- ... данных не имеется;
- 0,0 небольшая величина.

В отдельных случаях незначительные расхождения между итогом и суммой слагаемых объясняются округлением данных.

В целях обеспечения конфиденциальности первичных статистических данных, полученных от организаций (п. 5 ст. 4, п. 1 ст. 9 Федерального закона от 29.11.2007 № 282-ФЗ «Об официальном статистическом учете и системе государственной статистики в Российской Федерации»), отдельные данные представлены знаком «...».

I. ОСНОВНЫЕ ЭКОНОМИЧЕСКИЕ И СОЦИАЛЬНЫЕ ПОКАЗАТЕЛИ

	2022 г. ¹⁾	В % к 2021 г. ¹⁾	Справочно 2021 г. в % к 2020 г.
Инвестиции в основной капитал, млн рублей ¹⁾	93396,4	105,9	114,8
Реальные располагаемые денежные доходы		98,2	102,9

¹⁾ Предварительные данные.

	Январь-февраль 2023 г.	В % к январю-февралю 2022 г.	Февраль 2023 г.	В % к		Справочно		
				февралю 2022 г.	январю 2023 г.	январь-февраль 2022 г. в % к январю-февралю 2021 г.	февраль 2022 г. в % к	
							февралю 2021 г.	январю 2022 г.
Индекс промышленного производства ¹⁾		107,8		101,9	94,9	111,8	114,6	116,1
Объем работ, выполненных по виду деятельности «Строительство», млн рублей	5173,1	в 2,1 р.	3575,8	в 2,1 р.	в 2,3 р.	47,5	62,8	в 2,1 р.
Ввод в действие жилых домов за счет всех источников финансирования ²⁾ , тыс. кв. м общей площади	152,3	110,7	49,6	82,3	48,3	170,8	в 3,6 р.	78,1
Оборот розничной торговли, млн рублей	42632,9	95,2	21267,4	94,7	99,3	101,7	103,6	100,3
Оборот общественного питания, млн рублей	2040,9	105,2	1013,7	110,4	98,7	108,1	107,3	89,8
Объем платных услуг населению, млн рублей	12559,3	100,4	6334,7	101,3	101,6	109,0	108,2	99,9
Индекс потребительских цен		111,4		110,9	100,3	109,6	109,7	101,1
Индекс цен производителей промышленных товаров, реализуемых на внутренний рынок ¹⁾		103,2		102,4	100,0	116,0	115,8	101,3
Численность официально зарегистрированных безработных (на конец периода) ³⁾ , человек			3117	93,4	103,0		24,5	100,4

¹⁾ По видам экономической деятельности «Добыча полезных ископаемых», «Обрабатывающие производства», «Обеспечение электрической энергией, газом и паром; кондиционирование воздуха», «Водоснабжение; водоотведение, организация сбора и утилизации отходов, деятельность по ликвидации загрязнений».

²⁾ С учетом жилых домов, построенных на земельных участках, предназначенных для ведения садоводства.

³⁾ По данным Министерства труда и социальной защиты населения Рязанской области.

	Январь 2023 г.	В % к		Справочно январь 2022 г. в % к	
		январю 2022 г.	декабрю 2022 г.	январю 2021 г.	декабрю 2021 г.
Среднемесячная начисленная заработная плата одного работника номинальная, рублей	45384,1	113,5	75,7	112,0	74,4
реальная		101,4	75,1	102,2	73,7

II. ПРОИЗВОДСТВО ТОВАРОВ И УСЛУГ

Оборот организаций

ОБОРОТ ОРГАНИЗАЦИЙ ПО ВИДАМ ЭКОНОМИЧЕСКОЙ ДЕЯТЕЛЬНОСТИ

в действующих ценах

	Февраль 2023 г., млн рублей	В % к		Январь- февраль 2023 г. к январю- февралю 2022 г. в %
		февралю 2022 г.	январю 2023 г.	
Всего	107598,9	102,5	105,8	104,8
в том числе организации с основным видом экономической деятельности:				
сельское, лесное хозяйство, охота, рыболовство и рыбоводство	5911,3	124,0	104,9	122,2
добыча полезных ископаемых	189,5	в 2,3 р.	132,5	193,7
обрабатывающие производства	36093,1	95,4	106,7	99,8
обеспечение электрической энергией, газом и паром; кондиционирование воздуха	9165,9	119,8	87,3	121,4
водоснабжение; водоотведение, организация сбора и утилизации отходов, деятельность по ликвидации загрязнений	1392,2	113,3	111,6	109,2
строительство	3955,2	в 2,5 р.	116,1	в 2,7 р.
торговля оптовая и розничная; ремонт автотранспортных средств и мотоциклов	39931,3	97,6	110,6	97,8
транспортировка и хранение	4323,3	79,2	106,5	83,4
деятельность гостиниц и предприятий общественного питания	412,9	98,2	98,3	94,7
деятельность в области информации и связи	1416,3	112,9	86,3	117,9
деятельность по операциям с недвижимым имуществом	1662,5	198,5	98,7	в 2,0 р.
деятельность профессиональная, научная и техническая	631,8	145,6	108,5	139,9
деятельность административная и сопутствующие дополнительные услуги	332,0	67,2	107,9	63,2
государственное управление и обеспечение военной безопасности; социальное обеспечение	59,2	115,4	98,6	118,6
образование	324,1	74,6	99,9	86,4
деятельность в области здравоохранения и социальных услуг	1601,1	112,2	101,4	112,9
деятельность в области культуры, спорта, организации досуга и развлечений	117,8	152,6	89,5	134,4
предоставление прочих видов услуг	79,4	123,8	99,1	124,7

Промышленное производство

Индекс промышленного производства в феврале 2023 года по сравнению с соответствующим периодом 2022 года составил 101,9%, в феврале 2023 года по сравнению с предыдущим периодом – 94,9%

ИНДЕКС ПРОМЫШЛЕННОГО ПРОИЗВОДСТВА¹⁾

	В % к	
	соответствующему периоду предыдущего года	предыдущему периоду
	2022 г.	
Январь	108,8	63,0
Февраль	114,6	116,1
Март	111,3	108,4
I квартал	111,8	75,8
Апрель	104,5	106,4
Май	116,9	101,9
Июнь	111,4	104,9
II квартал	110,8	120,8
I полугодие	111,5	
Июль	108,6	104,1
Август	110,7	116,0
Сентябрь	106,3	99,3
III квартал	108,8	119,7
Январь-сентябрь	109,6	
Октябрь	111,3	103,9
Ноябрь	109,3	89,8
Декабрь	112,8	123,8
IV квартал	111,8	110,7
Год	109,2	
	2023 г.	
Январь	108,2	76,2
Февраль	101,9	94,9

¹⁾ Индекс промышленного производства исчисляется по видам экономической деятельности «Добыча полезных ископаемых», «Обрабатывающие производства», «Обеспечение электрической энергией, газом и паром; кондиционирование воздуха», «Водоснабжение; водоотведение, организация сбора и утилизации отходов, деятельность по ликвидации загрязнений» на основе данных о динамике производства важнейших товаров-представителей (в натуральном или стоимостном выражении). С 2020 года в качестве весов используется структура валовой добавленной стоимости по видам экономической деятельности 2018 базисного года.

ИНДЕКСЫ ПРОИЗВОДСТВА ПО ВИДАМ ЭКОНОМИЧЕСКОЙ ДЕЯТЕЛЬНОСТИ¹⁾

	Февраль 2023 г. в % к		Январь-февраль 2023 г. к январю-февралю 2022 г. в %
	февралю 2022 г.	январю 2023 г.	
Добыча полезных ископаемых	79,6	131,0	75,4
добыча прочих полезных ископаемых	79,6	131,0	75,4
Обрабатывающие производства	101,3	96,5	108,4
производство пищевых продуктов	95,8	98,6	98,7
производство напитков	104,4	108,8	105,1
производство текстильных изделий	91,3	116,3	120,4
производство одежды	117,3	95,6	121,3
производство кожи и изделий из кожи	106,6	150,4	99,0
обработка древесины и производство изделий из дерева и пробки, кроме мебели, производство изделий из соломки и материалов для плетения	79,1	154,3	90,4
производство бумаги и бумажных изделий	29,1	108,7	26,5
деятельность полиграфическая и копирование носителей информации	86,1	92,6	95,5
производство кокса и нефтепродуктов	87,2	83,8	90,1
производство химических веществ и химических продуктов	98,9	118,4	104,9
производство лекарственных средств и материалов, применяемых в медицинских целях	43,5	62,3	71,0
производство резиновых и пластмассовых изделий	109,8	92,8	111,7
производство прочей неметаллической минеральной продукции	89,6	109,5	90,1
производство металлургическое	109,1	105,7	106,1
производство готовых металлических изделий, кроме машин и оборудования	116,1	94,9	110,3
производство компьютеров, электронных и оптических изделий	130,4	93,7	141,0
производство электрического оборудования	74,4	111,9	79,1
производство машин и оборудования, не включенных в другие группировки	91,9	94,6	96,4
производство автотранспортных средств, прицепов и полуприцепов	66,6	107,6	68,8
производство прочих транспортных средств и оборудования	156,4	103,6	61,0
производство мебели	72,8	104,7	75,7
производство прочих готовых изделий	88,2	98,5	84,6
ремонт и монтаж машин и оборудования	42,7	85,0	66,0

	Февраль 2023 г. в % к		Январь-февраль 2023 г. к январю-февралю 2022 г. в %
	февралю 2022 г.	январю 2023 г.	
Обеспечение электрической энергией, газом и паром; кондиционирование воздуха	115,0	69,7	114,4
производство, передача и распределение электроэнергии	120,8	63,6	119,9
производство и распределение газообразного топлива	106,6	79,0	105,3
производство, передача и распределение пара и горячей воды; кондиционирование воздуха	105,6	90,9	103,1
Водоснабжение; водоотведение, организация сбора и утилизации отходов, деятельность по ликвидации загрязнений	98,6	109,2	94,8
¹⁾ Агрегированный индекс производства по видам экономической деятельности «Добыча полезных ископаемых», «Обрабатывающие производства», «Обеспечение электрической энергией, газом и паром; кондиционирование воздуха», «Водоснабжение; водоотведение, организация сбора и утилизации отходов, деятельность по ликвидации загрязнений». В качестве весов используется структура валовой добавленной стоимости по видам экономической деятельности 2018 базисного года.			

**ОБЪЕМ ОТГРУЖЕННЫХ ТОВАРОВ СОБСТВЕННОГО ПРОИЗВОДСТВА,
ВЫПОЛНЕННЫХ РАБОТ И УСЛУГ ПО ВИДАМ ЭКОНОМИЧЕСКОЙ ДЕЯТЕЛЬНОСТИ**

в действующих ценах

	Февраль 2023 г.		Январь-февраль 2023 г.	
	млн рублей	в % к февралю 2022 г.	млн рублей	в % к январю-февралю 2022 г.
Добыча полезных ископаемых	180,2	в 3,0 р.	313,4	в 2,5 р.
добыча прочих полезных ископаемых	180,2	в 3,0 р.	313,4	в 2,5 р.
Обрабатывающие производства	33439,0	97,9	65083,2	103,3
производство пищевых продуктов	6541,3	120,3	12754,4	123,6
производство напитков	130,5	128,7	258,6	137,4
производство текстильных изделий	248,5	78,8	504,8	99,3
производство одежды	98,5	129,3	173,8	126,9
производство кожи и изделий из кожи	398,8	120,8	720,1	115,7
обработка древесины и производство изделий из дерева и пробки, кроме мебели, производство изделий из соломки и материалов для плетения	313,7	79,3	653,4	107,1
производство бумаги и бумажных изделий	169,7	60,2	346,7	66,1
деятельность полиграфическая и копирование носителей информации	142,6	180,5	287,0	185,4
производство кокса и нефтепродуктов	4173,4	78,3	8454,4	79,1

	Февраль 2023 г.		Январь-февраль 2023 г.	
	млн рублей	в % к февралю 2022 г.	млн рублей	в % к январю-февралю 2022 г.
производство химических веществ и химических продуктов	1135,7	121,0	2134,7	120,8
производство лекарственных средств и материалов, применяемых в медицинских целях	1659,4	43,8	4316,2	71,4
производство резиновых и пластмассовых изделий	1713,6	96,3	3455,8	84,8
производство прочей неметаллической минеральной продукции	3685,2	92,6	6849,7	97,4
производство металлургическое	1901,3	94,6	3238,2	94,6
производство готовых металлических изделий, кроме машин и оборудования	1742,3	104,5	3300,1	107,3
производство компьютеров, электронных и оптических изделий	5261,2	162,5	9419,9	152,7
производство электрического оборудования	1038,8	92,2	1908,5	94,5
производство машин и оборудования, не включенных в другие группировки	993,2	132,8	2336,9	151,4
производство автотранспортных средств, прицепов и полуприцепов	1021,4	89,0	1803,9	103,9
производство прочих транспортных средств и оборудования	51,6	156,0	101,1	71,2
производство мебели	543,4	108,2	1069,2	110,7
производство прочих готовых изделий	132,5	121,4	250,6	120,4
ремонт и монтаж машин и оборудования	342,5	45,4	745,1	70,0
Обеспечение электрической энергией, газом и паром; кондиционирование воздуха	5353,9	119,3	11465,4	121,7
производство, передача и распределение электроэнергии	3281,7	119,0	6993,5	121,6
производство и распределение газообразного топлива	297,2	134,0	678,5	132,4
производство, передача и распределение пара и горячей воды; кондиционирование воздуха	1775,0	117,6	3793,4	120,2
Водоснабжение; водоотведение, организация сбора и утилизации отходов, деятельность по ликвидации загрязнений	848,7	105,4	1635,0	100,8

Производство пищевых продуктов. Индекс производства пищевых продуктов в феврале 2023 года по сравнению февралем 2022 года составил 95,8%, в январе-феврале 2023 года по сравнению с соответствующим периодом предыдущего года – 98,7%.

ПРОИЗВОДСТВО ОТДЕЛЬНЫХ ВИДОВ ПИЩЕВЫХ ПРОДУКТОВ

	Февраль 2023 г., тонн	Февраль 2023 г. в % к		Январь-февраль 2023 г. в % к январю-февралю 2022 г.
		февралю 2022 г.	январю 2023 г.	
Мясо крупного рогатого скота, свинина, баранина, козлятина, конина и мясо прочих животных семейства лошадиных, оленина и мясо прочих животных семейства оленьих (оленьевых) парные, остывшие или охлажденные	1424,8	114,6	90,5	125,3
Изделия колбасные, включая изделия колбасные для детского питания	156,4	94,6	112,5	92,1
Полуфабрикаты мясные, мясосодержащие, охлажденные, замороженные	650,8	74,9	78,1	82,3
Рыба переработанная и консервированная, ракообразные и моллюски	1845,4	90,5	94,1	91,7
Молоко, кроме сырого	8603,5	90,9	94,4	89,8
Масло сливочное	218,2	84,9	72,4	96,7
Сыры, молокосодержащие продукты с заменителем молочного жира, произведенного по технологии сыра; творог	1306,9	108,0	106,3	81,2
Сыры	224,1	88,9	126,8	34,8
Творог	379,0	95,0	98,8	94,0
Продукты кисломолочные (кроме творога и продуктов из творога)	1855,0	98,1	100,0	96,5
Продукты кисломолочные (кроме сметаны)	1644,6	99,0	100,4	97,6
Мука из зерновых культур; овощных и других растительных культур; смеси из них	41925,9	111,6	96,9	113,4
Мука пшеничная и пшенично-ржаная	36851,6	104,6	98,0	107,5
Изделия хлебобулочные недлительного хранения	3062,8	104,3	97,5	103,0
Изделия мучные кондитерские, торты и пирожные недлительного хранения	45,4	100,9	94,9	102,0
Печенье и пряники имбирные и аналогичные изделия; печенье сладкое; вафли и вафельные облатки; торты и пирожные длительного хранения	169,2	43,9	82,6	49,9
Изделия макаронные и аналогичные мучные изделия	4057,5	99,3	101,5	101,3
Кондитерские изделия	7319,1	95,2	116,1	110,1
Комбикорма	35046,7	125,7	101,2	118,4
Воды минеральные природные питьевые и воды питьевые, расфасованные в емкости, не содержащие добавки сахара или других подслащивающих или вкусоароматических веществ, тыс. пол. л	3885	84,1	87,3	90,2
Напитки безалкогольные прочие, тыс. дкл	47,7	108,2	109,9	118,1

Производство текстильных изделий. Индекс производства текстильных изделий в феврале 2023 года по сравнению с февралем 2022 года составил 91,3%, в январе-феврале 2023 года по сравнению с соответствующим периодом предыдущего года – 120,4 %.

ПРОИЗВОДСТВО ОТДЕЛЬНЫХ ВИДОВ ТЕКСТИЛЬНЫХ ИЗДЕЛИЙ

	Февраль 2023 г.	Февраль 2023 г. в % к		Январь-февраль 2023 г. в % к январю-февралю 2022 г.
		февралю 2022 г.	январю 2023 г.	
Канаты, веревки, шпагат и сети, кроме отходов, тонн	8,6	73,5	110,3	71,3
Материалы нетканые и изделия из них (кроме одежды), тыс. м ²	11213,6	79,6	105,2	111,8

Производство одежды. Индекс производства одежды в феврале 2023 года по сравнению с февралем 2022 года составил 117,3%, в январе-феврале 2023 года по сравнению с соответствующим периодом предыдущего года – 121,3%.

ПРОИЗВОДСТВО ОТДЕЛЬНЫХ ВИДОВ ОДЕЖДЫ

	Февраль 2023 г., тыс. штук	Февраль 2023 г. в % к		Январь-февраль 2023 г. в % к январю-февралю 2022 г.
		февралю 2022 г.	январю 2023 г.	
Комплекты, костюмы, куртки (пиджаки) и блейзеры мужские производственные и профессиональные	49,7	124,9	71,3	162,7
Изделия трикотажные или вязанные	39,2	143,6	93,2	151,2
в том числе джемперы, пуловеры, кардиганы, жилеты и аналогичные изделия, трикотажные или вязанные	12,0	в 2,8р.	78,4	192,1
Платья женские или для девочек из текстильных материалов, кроме трикотажных или вязанных	10,1	65,3	186,3	59,3
Блузки, рубашки и батники женские или для девочек из текстильных материалов, кроме трикотажных или вязанных	0,9	71,8	133,8	77,3
Спецодежда	171,3	194,2	137,2	172,4

Обработка древесины и производство изделий из дерева и пробки, кроме мебели, производство изделий из соломки и материалов для плетения. Индекс производства по обработке древесины и производству изделий из дерева и пробки, кроме мебели, производства изделий из соломки и материалов для плетения в феврале 2023 года по сравнению с февралем 2022 года составил 79,1%, в январе-феврале 2023 года по сравнению с соответствующим периодом предыдущего года – 90,4%.

**ОБРАБОТКА ДРЕВСИНЫ И ПРОИЗВОДСТВО ОТДЕЛЬНЫХ ВИДОВ
ИЗДЕЛИЙ ИЗ ДЕРЕВА И ПРОБКИ**

	Февраль 2023 г.	Февраль 2023 г. в % к		Январь- февраль 2023 г. в % к январю- февралю 2022 г.
		февралю 2022 г.	январю 2023 г.	
Лесоматериалы, продольно распиленные или расколотые, разделенные на слои или луценные, толщиной более 6 мм; деревянные железнодорожные или трамвайные шпалы, непропитанные, тыс. м ³	18,8	81,6	в 2,4 р.	82,9
в том числе пиломатериалы хвойных пород	12,7	81,2	в 2,0 р.	86,2
Двери, их коробки и пороги деревянные, тыс. м ²	8,0	32,5	74,3	70,2
Поддоны деревянные, включая поддоны с бортами, и прочие деревянные погрузочные щиты, тыс. штук	110,2	102,7	114,6	96,5

Производство прочей неметаллической минеральной продукции. Индекс производства прочей неметаллической минеральной продукции в феврале 2023 года по сравнению с февралем 2022 года составил – 89,6%, в январе-феврале 2023 года по сравнению с соответствующим периодом предыдущего года – 90,1%.

**ПРОИЗВОДСТВО ОТДЕЛЬНЫХ ВИДОВ
ПРОЧЕЙ НЕМЕТАЛЛИЧЕСКОЙ МИНЕРАЛЬНОЙ ПРОДУКЦИИ**

	Февраль 2023 г.	Февраль 2023 г. в % к		Январь- февраль 2023 г. в % к январю- февралю 2022 г.
		февралю 2022 г.	январю 2023 г.	
Блоки силикатные, млн усл. кирпичей	17,9	88,9	в 2,0 р.	87,1
Блоки и прочие изделия сборные строительные для зданий и сооружений из цемента, бетона или искусственного камня, тыс. м ³	17,5	85,4	124,3	90,3
Плиты, панели и настилы перекрытий и покрытий железобетонные, тыс. м ³	12,0	74,5	119,2	78,7
Конструкции сборные строительные железобетонные прочие, тыс. м ³	2,0	98,5	141,3	96,2
Бетон, готовый для заливки (товарный бетон), тыс. м ³	19,4	111,9	108,8	121,9
Материалы рулонные кровельные и гидроизоляционные, тыс. м ²	7199,0	61,0	82,8	75,6

Производство компьютеров, электронных и оптических изделий. Индекс производства компьютеров, электронных и оптических изделий в феврале 2023 года по сравнению с февралем 2022 года составил 130,4%, в январе-феврале 2023 года по сравнению с соответствующим периодом предыдущего года – 141,0%,

**ПРОИЗВОДСТВО ОТДЕЛЬНЫХ ВИДОВ КОМПЬЮТЕРОВ,
ЭЛЕКТРОННЫХ И ОПТИЧЕСКИХ ИЗДЕЛИЙ**

	Февраль 2023 г., тыс. рублей	Февраль 2023 г. в % к		Январь-февраль 2023 г. в % к январю-февралю 2022 г.
		февралю 2022 г.	январю 2023 г.	
Лампы и трубки электронные вакуумные или газонаполненные с термокатодом, холодным катодом, фотокатодом, включая трубки электронно-лучевые	45202,9	134,0	114,9	107,5
Приборы для контроля прочих физических величин	55802,1	178,6	91,5	в 2,7 р.

Обеспечение электрической энергией, газом и паром; кондиционирование воздуха. Индекс производства по виду деятельности «Обеспечение электрической энергией, газом и паром; кондиционирование воздуха» в феврале 2023 года по сравнению с февралем 2022 года составил 115,0%, в январе-феврале 2023 года по сравнению с соответствующим периодом предыдущего года – 114,4%.

ПРОИЗВОДСТВО ЭЛЕКТРО- И ТЕПЛОЭНЕРГИИ

	Февраль 2023 г.	Февраль 2023 г. в % к		Январь-февраль 2023 г. в % к январю-февралю 2022 г.
		февралю 2022 г.	январю 2023 г.	
Электроэнергия, млн кВт. ч	477,7	120,8	63,6	119,9
в том числе произведенная тепловыми электростанциями:	... ¹⁾	... ¹⁾	... ¹⁾	... ¹⁾
Пар и горячая вода, тыс. Гкал	1094,5	104,9	90,1	102,7
энергия тепловая отпущенная: тепловыми электроцентралями (ТЭЦ)	583,1	105,9	91,3	101,7
котельными	393,3	106,7	91,5	104,9

¹⁾ Конфиденциальные данные.

Сельское хозяйство

ДИНАМИКА ПРОИЗВОДСТВА ПРОДУКЦИИ СЕЛЬСКОГО ХОЗЯЙСТВА (хозяйства всех категорий)

	В % к соответствующему периоду предыдущего года
2022 год¹⁾	
I квартал	105,2
II квартал	107,9
I полугодие	106,6
III квартал	123,2
Январь-сентябрь	118,2
IV квартал	106,4
Год	116,2
¹⁾ Предварительные данные.	

Животноводство. В сельскохозяйственных организациях (с досчетом до полного круга) на конец февраля 2023 года по сравнению с соответствующей датой предыдущего года поголовье крупного рогатого скота увеличилось на 0,7%, коров – на 3,5%, свиней – на 12,8%, овец и коз – на 5,1%, численность птицы - на 24,6%.

ПОГОЛОВЬЕ СКОТА И ПТИЦЫ В СЕЛЬСКОХОЗЯЙСТВЕННЫХ ОРГАНИЗАЦИЯХ на конец февраля 2023 года

	Голов	В % к соответствующей дате 2022 г.	Справочно на конец февраля 2022 г.	
			голов	В % к соответствующей дате 2021 г.
Крупный рогатый скот	150482	100,7	149455	102,0
в том числе коровы	63787	103,5	61646	102,0
Свиньи	346695	112,8	307283	128,9
Овцы и козы	9440	105,1	8983	137,5
Птица, тыс. голов	5999,4	124,6	4813,1	107,2

ДИНАМИКА ПОГОЛОВЬЯ СКОТА В СЕЛЬСКОХОЗЯЙСТВЕННЫХ ОРГАНИЗАЦИЯХ

на конец месяца, в процентах

	Крупный рогатый скот		в том числе коровы		Свиньи		Овцы и козы	
	к соответствующей дате предыдущего года	к соответствующей дате предыдущего месяца	к соответствующей дате предыдущего года	к соответствующей дате предыдущего месяца	к соответствующей дате предыдущего года	к соответствующей дате предыдущего месяца	к соответствующей дате предыдущего года	к соответствующей дате предыдущего месяца
	2022 год							
Январь	99,7	97,9	100,3	97,8	120,2	109,4	137,7	101,2
Февраль	102,0	102,4	102,0	102,3	128,9	106,1	137,5	98,6
Март	100,7	99,4	100,9	99,7	137,2	106,3	129,1	101,6
Апрель	99,9	99,6	100,3	99,6	143,2	103,7	126,3	99,2
Май	99,6	99,9	100,6	100,3	145,8	101,5	143,2	112,6
Июнь	99,6	99,7	101,1	99,9	144,2	99,9	130,6	97,1
Июль	100,3	100,9	101,7	100,2	141,4	100,6	129,3	98,0
Август	101,1	100,4	102,3	100,4	141,5	100,4	136,2	106,3
Сентябрь	100,5	99,8	101,8	100,4	142,7	100,1	129,8	99,1
Октябрь	100,8	100,7	101,9	100,5	141,6	99,9	114,5	101,2
Ноябрь	100,5	100,0	102,0	100,5	136,4	97,4	109,4	97,2
Декабрь	100,7	100,0	102,3	100,8	123,5	96,9	105,2	94,2
	2023 год							
Январь	100,6	100,4	102,9	100,6	116,9	103,4	106,0	102,0
Февраль	100,7	99,9	103,5	100,6	112,8	102,4	105,1	97,8

Во всех сельскохозяйственных организациях в январе-феврале 2023 года по сравнению с аналогичным периодом 2022 года производство скота и птицы на убой (в живом весе) увеличилось на 19,4%, молока – на 7,3%, яиц – на 30,0%.

**ПРОИЗВОДСТВО ОСНОВНЫХ ВИДОВ ПРОДУКЦИИ ЖИВОТНОВОДСТВА
В СЕЛЬСКОХОЗЯЙСТВЕННЫХ ОРГАНИЗАЦИЯХ**

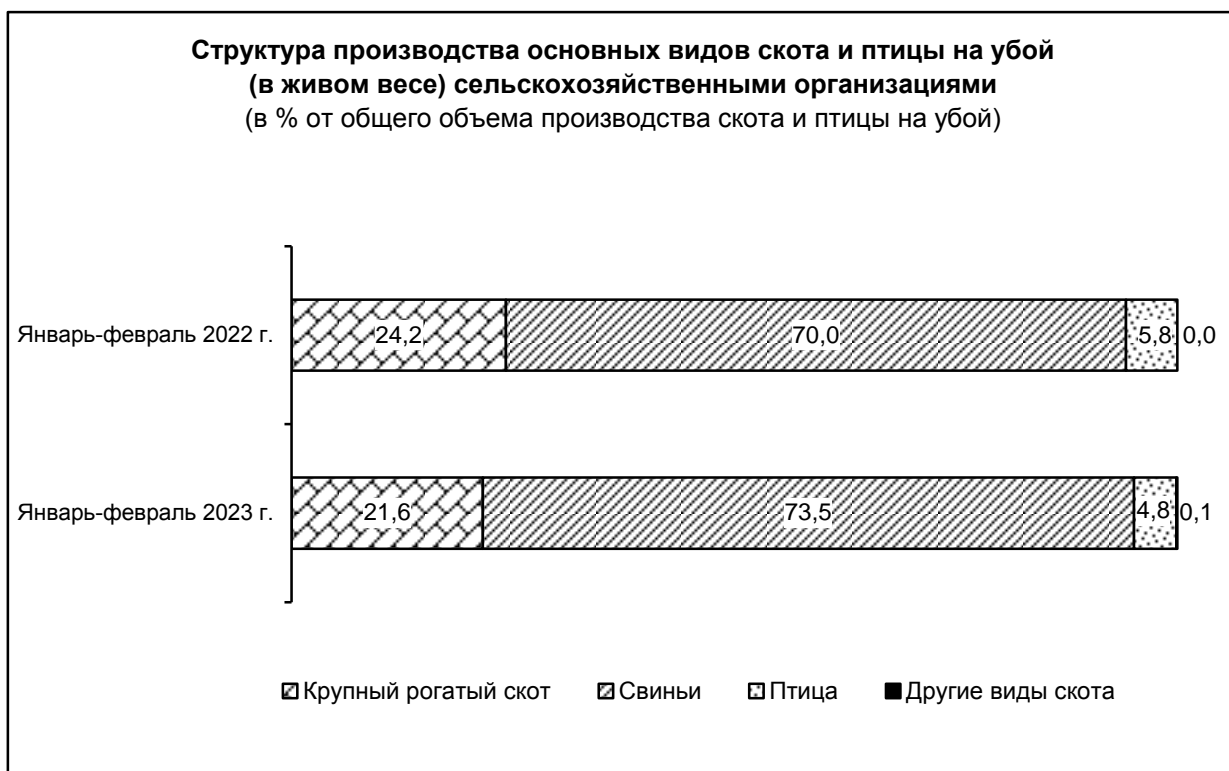
	Январь-февраль 2023 г.	Январь-февраль 2023 г. в % к январю-февралю 2022 г.	Справочно январь-февраль 2022 г.
Скот и птица на убой (в живом весе), тонн	13802,3	119,4	11561,3
Молоко, тонн	93240,0	107,3	86876,7
Яйца, тыс. штук	... ¹⁾	130,0	... ¹⁾
¹⁾ Конфиденциальные данные.			

Надои молока на одну корову в сельскохозяйственных организациях (кроме субъектов малого предпринимательства) в январе-феврале 2023 года составили 1598 килограммов против 1535 килограммов в январе-феврале 2022 года.

В январе-феврале 2023 года в структуре производства скота и птицы на убой (в живом весе) в сельскохозяйственных организациях производство крупного рогатого скота составляет 21,6%, свиней – 73,5%, птицы – 4,8%. По сравнению с аналогичным периодом предыдущего года отмечалось увеличение удельного веса производства свиней на убой.

**ПРОИЗВОДСТВО ОСНОВНЫХ ВИДОВ СКОТА И ПТИЦЫ НА УБОЙ (В ЖИВОМ ВЕСЕ)
СЕЛЬСКОХОЗЯЙСТВЕННЫМИ ОРГАНИЗАЦИЯМИ**

	Январь-февраль 2023 г.		Справочно январь-февраль 2022 г., тонн
	тонн	в % к январю-февралю 2022 г.	
Скот и птица на убой (в живом весе)	13802,3	119,4	11561,3
из него:			
крупный рогатый скот	2986,8	106,9	2794,3
свиньи	10143,0	125,4	8088,6
птица	666,3	99,1	672,2



Реализация продукции. В январе-феврале 2023 года по сравнению с соответствующим периодом предыдущего года возросла продажа сельскохозяйственными организациями (без субъектов малого предпринимательства) основных продуктов сельского хозяйства, кроме овощей и картофеля.

**ОБЪЕМ РЕАЛИЗАЦИИ СЕЛЬСКОХОЗЯЙСТВЕННЫХ ПРОДУКТОВ
СЕЛЬСКОХОЗЯЙСТВЕННЫМИ ОРГАНИЗАЦИЯМИ
(без субъектов малого предпринимательства)**

	Январь-февраль 2023 г.		Справочно январь-февраль 2022 г., тыс. тонн
	тыс. тонн	в % к январю-февралю 2022 г.	
Зерновые и зернобобовые культуры (включая кукурузу) в весе после доработки	101,0	119,4	84,6
в том числе пшеница	67,2	117,8	57,0
Семена и плоды масличных культур	29,0	121,4	23,9
Картофель	1,7	65,0	2,7
Овощи открытого и закрытого грунта	1,4	95,9	1,5
Скот и птица (в живом весе)	13,5	117,9	11,5
Молоко	72,1	108,5	66,5
Яйца, млн штук	... ¹⁾	132,2	... ¹⁾
¹⁾ Конфиденциальные данные.			

Строительство

Строительная деятельность. Объем работ, выполненных по виду деятельности «Строительство», в январе-феврале 2023 года составил 5173,1 млн рублей, что в 2,1 раза больше января-февраля 2022 года.

ДИНАМИКА ОБЪЕМА РАБОТ, ВЫПОЛНЕННЫХ ПО ВИДУ ДЕЯТЕЛЬНОСТИ «СТРОИТЕЛЬСТВО»¹⁾

	Млн рублей	В % к	
		соответствующему периоду предыдущего года	предыдущему периоду
	2022 год¹⁾		
Январь	788,1	31,3	14,9
Февраль	1672,5	62,8	в 2,1 р.
Март	2659,9	75,0	157,0
I квартал	5120,6	58,7	27,2
Апрель	2251,2	62,5	83,8
Май	3943,7	99,5	174,8
Июнь	5007,1	90,8	126,1
II квартал	11202,0	85,7	в 2,1 р.
I полугодие	16322,6	74,8	
Июль	4730,9	70,5	94,6
Август	5088,8	92,5	106,7
Сентябрь	5505,5	73,8	108,6
III квартал	15325,2	77,9	135,9
Январь-сентябрь	31647,8	76,2	
Октябрь	6498,8	89,1	117,6
Ноябрь	7490,9	114,2	115,3
Декабрь	15908,9	в 2,9 р.	в 2,1 р.
IV квартал	29898,5	154,9	195,0
Год	61546,4	101,1	
	2023 год¹⁾		
Январь	1597,3	193,7	10,0
Февраль	3575,8	в 2,1 р.	в 2,3 р.
Январь-февраль	5173,1	в 2,1 р.	

¹⁾ Предварительные данные.

Организациями, не относящимися к субъектам малого предпринимательства, средняя численность работников которых превышает 15 человек, в январе-феврале 2023 года выполнено работ по договорам строительного подряда на 1100,7 млн рублей, что в 2,1 раза больше января-февраля 2022 года.

Ввод в действие (в эксплуатацию) зданий. В январе-феврале 2023 года введено в действие 516 зданий, из их числа 95,7% составляют здания жилого назначения.

**ВВОД В ДЕЙСТВИЕ (В ЭКСПЛУАТАЦИЮ) ЗДАНИЙ ПО ИХ ВИДАМ
в январе-феврале 2023 года**

	Количество зданий, единиц	Общая площадь зданий ¹⁾ , кв. метров
Введено в действие зданий	516	298485
в том числе:		
жилого назначения ²⁾	494	197881
нежилого назначения	22	100604
из них:		
промышленные	1	907
сельскохозяйственные	21	99697
¹⁾ Включаются технические, мансардные, цокольные и подвальные помещения.		
²⁾ С учетом жилых домов, построенных на земельных участках, предназначенных для ведения садоводства.		

Жилищное строительство. В январе-феврале 2023 года возведено 13 многоквартирных домов. Населением построен 481 жилой дом, из них на участках для ведения садоводства – 46. Всего построены 1944 новые квартиры (без учета квартир в жилых домах на участках для ведения садоводства – 1898).

Общая площадь жилых помещений в построенных индивидуальными застройщиками жилых домах составила 80,4 тыс. кв. метров, или 52,7% от общего объема жилья, введенного в январе-феврале 2023 года (из них 3,7 тыс. кв. метров – на земельных участках, предназначенных для ведения садоводства).

ДИНАМИКА ВВОДА В ДЕЙСТВИЕ ЖИЛЫХ ДОМОВ¹⁾

	м ² общей площади	В % к	
		соответствующему периоду предыдущего года	предыдущему периоду
2022 год			
Январь	77297	121,6	61,7
Февраль	60334	в 3,6 р.	78,1
Март	95820	114,7	158,8
I квартал	233451	142,2	99,9

	м ² общей площади	В % к	
		соответствующему периоду предыдущего года	предыдущему периоду
Апрель	64904	125,7	67,7
Май	54362	79,9	83,8
Июнь	42715	108,9	78,6
II квартал	161981	102,0	69,4
I полугодие	395432	122,4	
Июль	65247	159,9	152,7
Август	108160	176,6	165,8
Сентябрь	83118	84,8	76,8
III квартал	256525	128,2	158,4
Январь-сентябрь	651957	124,6	
Октябрь	58163	74,1	70,0
Ноябрь	32978	110,1	56,7
Декабрь	61919	49,4	187,8
IV квартал	153060	65,5	59,7
Год	805017	106,4	
	2023 год		
Январь	102713	132,9	165,9
Февраль	49631	82,3	48,3
Январь-февраль	152344	110,7	
1) С учетом жилых домов, построенных на земельных участках, предназначенных для ведения садоводства.			

Транспорт

ПЕРЕВОЗКИ ГРУЗОВ И ГРУЗОБОРОТ АВТОМОБИЛЬНОГО ТРАНСПОРТА¹⁾

	Февраль 2023 г.	В % к		Январь- февраль 2023 г.	Январь- февраль 2023 г. в % к январю- февралю 2022 г.
		февралю 2022 г.	январю 2023 г.		
Перевезено грузов, тыс. тонн	391,5	101,4	93,5	810,2	в 2,1 р.
Грузооборот, млн т-км	57,5	105,1	114,8	107,6	196,6

¹⁾ По организациям всех видов экономической деятельности, не относящимся к субъектам малого предпринимательства, средняя численность работников которых превышает 15 человек.

ДИНАМИКА ГРУЗОБОРОТА АВТОМОБИЛЬНОГО ТРАНСПОРТА

	Млн т-км	В % к	
		соответствующему периоду предыдущего года	предыдущему периоду
2022 г.			
I квартал	168,6	113,1	100,3
II квартал	191,3	113,5	113,5
I полугодие	359,9	113,3	
III квартал	229,7	117,1	120,1
Январь-сентябрь	589,6	114,7	
IV квартал	190,1	113,2	82,8
Год	779,7	114,3	
2023 г.			
Январь	50,1	96,0	81,7
Февраль	57,5	105,1	114,8

ПЕРЕВОЗКИ ПАССАЖИРОВ И ПАССАЖИРОБОРОТ АВТОМОБИЛЬНОГО ТРАНСПОРТА¹⁾

	Февраль 2023 г.	В % к		Январь- февраль 2023 г.	Январь- февраль 2023 г. в % к январю- февралю 2022 г.
		февралю 2022 г.	январю 2023 г.		
Перевезено пассажиров, млн чел.	5,0	113,5	102,5	10,0	114,3
Пассажирооборот, млн пасс.-км	41,1	108,1	93,1	85,3	112,1

¹⁾ Автобусами, работающими на маршрутах регулярных перевозок (включая маршрутные таксомоторы).

ДИНАМИКА ПАССАЖИРОБОРОТА АВТОМОБИЛЬНОГО ТРАНСПОРТА

	Млн пасс.-км	В % к	
		соответствующему периоду предыдущего года	предыдущему периоду
	2022 г.		
Январь	38,1	114,2	89,4
Февраль	38,1	107,9	100,0
Март	44,6	106,0	117,2
I квартал	120,7	109,1	97,2
Апрель	45,1	102,7	101,1
Май	45,6	109,5	101,0
Июнь	45,7	106,4	100,4
II квартал	136,4	106,1	113,0
I полугодие	257,1	107,5	
Июль	45,7	111,6	99,8
Август	46,5	110,0	100,9
Сентябрь	49,3	114,7	106,2
III квартал	141,5	112,4	103,7
Январь-сентябрь	398,6	109,2	
Октябрь	51,6	118,4	104,7
Ноябрь	49,6	130,6	96,2
Декабрь	49,1	115,4	99,1
IV квартал	150,3	121,0	106,2
Год	548,9	112,2	
	2023 г.		
Январь	44,1	115,7	89,8
Февраль	41,1	108,1	93,1

III. РЫНКИ ТОВАРОВ И УСЛУГ

Розничная торговля

Оборот розничной торговли в январе-феврале 2023 года составил 42632,9 млн рублей, или 95,2% (в сопоставимых ценах) к январю-февралю предыдущего года.

ДИНАМИКА ОБОРОТА РОЗНИЧНОЙ ТОРГОВЛИ

	2022 г.			2023 г.		
	млн рублей	в % к ¹⁾		млн рублей	в % к ¹⁾	
		соответствующему периоду предыдущего года	предыдущему периоду		соответствующему периоду предыдущего года	предыдущему периоду
Январь	20095,2	100,0	79,2	21365,5	95,5	81,7
Февраль	20405,3	103,6	100,3	21267,4	94,7	99,3
Январь-февраль	40500,5	101,7 ²⁾		42632,9	95,2	
Март	23527,4	102,2	106,0			
I квартал	64027,9	101,9	89,3			
Апрель	21424,2	90,9	89,2			
Май	22779,6	92,8	106,0			
Июнь	23384,9	96,0	103,6			
II квартал	67588,7	93,3	97,7			
I полугодие	131616,6	97,4				
Июль	24097,1	96,4	104,0			
Август	23965,4	95,9	100,3			
Сентябрь	22813,8	94,9	95,1			
III квартал	70876,3	95,6	107,0			
Январь-сентябрь	202492,9	96,8				
Октябрь	23299,1	95,4	101,9			
Ноябрь	23224,5	98,6	99,6			
Декабрь	25955,2	92,6	111,2			
IV квартал	72478,8	95,3	102,0			
Год в целом	274971,7	96,4				

¹⁾ В сопоставимых ценах.

²⁾ Данные уточнены.

**ОБОРОТ РОЗНИЧНОЙ ТОРГОВЛИ ТОРГУЮЩИХ ОРГАНИЗАЦИЙ
И ПРОДАЖА ТОВАРОВ НА РОЗНИЧНЫХ РЫНКАХ И ЯРМАРКАХ**

	Млн рублей		В % к соответствующему периоду предыдущего года		Февраль 2023 г. в % к январю 2023 г.	Справочно январь-февраль 2022 г. в % к январю-февралю 2021 г.
	январь-февраль 2023 г.	февраль 2023 г.	январь-февраль 2023 г.	февраль 2023 г.		
Всего	42632,9	21267,4	95,2	94,7	99,3	101,7
в том числе:						
оборот торгующих организаций и индивидуальных предпринимателей вне рынка	41929,0	20914,8	95,1	94,6	99,3	102,0
продажа товаров на розничных рынках и ярмарках	703,9	352,6	97,8	97,8	100,2	86,4

В январе-феврале 2023 года оборот розничной торговли на 98,3% формировался торгующими организациями и индивидуальными предпринимателями вне рынка. Доля продажи товаров на розничных рынках и ярмарках составила 1,7% (в январе-феврале 2022 года – 1,6%).



В структуре оборота розничной торговли удельный вес пищевых продуктов, включая напитки, и табачных изделий в январе-феврале 2023 года составил 54,6%, непродовольственных товаров – 45,4%.

**ДИНАМИКА ОБОРОТА РОЗНИЧНОЙ ТОРГОВЛИ ПИЩЕВЫМИ ПРОДУКТАМИ,
ВКЛЮЧАЯ НАПИТКИ, ТАБАЧНЫМИ ИЗДЕЛИЯМИ И НЕПРОДОВОЛЬСТВЕННЫМИ ТОВАРАМИ**

	Пищевые продукты, включая напитки, и табачные изделия			Непродовольственные товары		
	млн рублей	в % к ¹⁾		млн рублей	в % к ¹⁾	
		соответствующему периоду предыдущего года	к предыдущему периоду		соответствующему периоду предыдущего года	к предыдущему периоду
	2022 год					
Январь	10131,5	100,0	79,9	9963,7	99,9	78,5
Февраль	10071,0	100,3	97,8	10334,3	107,0	102,8
Март	11551,5	100,3	107,0	11975,9	103,9	105,1
I квартал	31754,0	100,2	89,8	32273,9	103,5	89,0
Апрель	11849,5	100,0	99,6	9574,7	81,9	79,2
Май	12404,2	100,1	104,1	10375,5	85,7	108,5
Июнь	12232,6	102,8	100,1	11152,2	89,7	107,8
II квартал	36486,3	100,9	106,0	31102,4	86,1	89,6
I полугодие	68240,3	100,6		63376,3	94,3	
Июль	12190,0	100,1	101,2	11907,1	93,0	107,0
Август	11924,5	100,0	99,5	12040,9	92,2	101,0
Сентябрь	11516,9	100,0	96,4	11296,9	90,3	93,9
Январь-сентябрь	103871,7	100,4		98621,2	93,4	
III квартал	35631,4	99,8	101,1	35244,9	92,0	113,7
Октябрь	11833,3	100,2	102,4	11465,8	90,8	101,4
Ноябрь	11842,4	103,8	99,8	11382,1	93,7	99,4
Январь-ноябрь	127547,4	100,7		121469,2	93,2	
Декабрь	13915,5	100,2	116,3	12039,7	85,0	105,8
IV квартал	37591,2	101,1	105,2	34887,6	89,7	98,8
Год в целом	141462,9	100,7		133508,8	92,3	
	2023 год					
Январь	11674,2	104,1	83,1	9691,3	86,8	80,3
Февраль	11612,0	105,4	99,1	9655,3	85,6	99,7

¹⁾ В сопоставимых ценах.

ТОВАРНЫЕ ЗАПАСЫ В ОРГАНИЗАЦИЯХ РОЗНИЧНОЙ ТОРГОВЛИ

на конец месяца

	Млн рублей	В % к		Обеспеченность запасами, в днях торговли
		предыдущему месяцу	соответствующему месяцу предыдущего года	
	2022 год			
Январь	16999,5	101,9	96,7	51
Февраль	17127,0	99,6	96,5	47
Март	17246,1	92,6	88,3	41
Апрель	17738,0	100,7	99,7	48
Май	17444,1	98,0	100,5	46
Июнь	17895,4	103,5	106,3	45
Июль	17687,3	99,7	101,4	43
Август	17449,0	99,4	99,5	43
Сентябрь	17478,2	100,1	97,6	46
Октябрь	17674,4	100,9	97,6	46
Ноябрь	17986,9	101,7	94,6	46
Декабрь	17656,4	97,7	95,8	39
	2023 год			
Январь	16775,0	94,3	88,7	45
Февраль	17162,6	102,1	91,0	42

Рестораны, кафе и бары

В январе-феврале 2023 года оборот общественного питания составил 2040,9 млн рублей и увеличился по сравнению с январем-февралем 2022 года на 5,2% (в сопоставимых ценах).

ДИНАМИКА ОБОРОТА ОБЩЕСТВЕННОГО ПИТАНИЯ

	2022 г.			2023 г.		
	млн рублей	в % к ¹⁾		млн рублей	в % к ¹⁾	
		соответствующему периоду предыдущего года	предыдущему периоду		соответствующему периоду предыдущего года	предыдущему периоду
Январь	861,6	108,9	95,2	1027,2	100,5	91,1
Февраль	781,4	107,3	89,8	1013,7	110,4	98,7
Январь-февраль	1643,0	108,1 ²⁾		2040,9	105,2	
Март	819,2	97,8	98,1			
I квартал	2462,2	104,5	92,5			
Апрель	838,5	89,5	101,5			
Май	910,0	98,2	108,5			
Июнь	929,5	100,7	100,1			
II квартал	2678,0	96,1	102,2			
I полугодие	5140,2	100,1				
Июль	1019,0	107,1	107,2			
Август	1032,6	105,7	100,1			
Сентябрь	1102,1	106,8	107,2			
III квартал	3153,7	106,5	112,8			
Январь-сентябрь	8293,9	102,6				
Октябрь	1103,7	111,1	100,3			
Ноябрь	1121,2	119,8	100,9			
Декабрь	1094,4	105,0	97,6			
IV квартал	3319,3	111,7	104,8			
Год в целом	11613,2	105,1				

¹⁾ В сопоставимых ценах.

²⁾ Данные уточнены.

Рынок платных услуг населению

(по данным текущей отчетности)

В январе-феврале 2023 года, по предварительным данным, населению было оказано платных услуг на 12559,3 млн рублей, или 100,4% (в сопоставимых ценах) к январю-февралю 2022 года, в феврале 2023 года – на 6334,7 млн рублей, или 101,3% к уровню соответствующего периода предыдущего года.

ДИНАМИКА ОБЪЕМА ПЛАТНЫХ УСЛУГ НАСЕЛЕНИЮ

	Млн рублей	в % к ¹⁾	
		соответствующему периоду предыдущего года	предыдущему периоду
		2022 г.²⁾	
Январь	5608,3	109,8	95,3
Февраль	5632,8	108,2	99,9
Март	5772,3	105,2	102,2
I квартал	17013,4	107,8	100,5
Апрель	5732,7	118,8	99,0
Май	5216,2	109,7	90,7
Июнь	4875,0	109,6	93,0
II квартал	15823,9	111,0	91,4
I полугодие	32837,2	110,1	
Июль	4690,7	102,7	93,6
Август	4742,0	101,1	101,1
Сентябрь	4839,0	100,2	102,1
III квартал	14271,7	99,9	87,2
Январь-сентябрь	47109,0	107,3	
Октябрь	5552,5	100,1	114,5
Ноябрь	5993,4	102,4	107,7
Декабрь	6340,0	97,2	100,5
IV квартал	17885,9	97,8	121,2
Год в целом	64994,9	105,1	

	Млн рублей	в % к ¹⁾	
		соответствующему периоду предыдущего года	предыдущему периоду
2023 г.			
Январь ³⁾	6224,6	99,5	97,4
Февраль	6334,7	101,3	101,6
Январь-февраль	12559,3	100,4	

¹⁾ В сопоставимых ценах.
²⁾ Данные уточнены за счет включения административных данных об объеме средств за проезд населения по платным автомобильным дорогам и использование на платной основе парковок (парковочных мест), расположенных на дорогах общего пользования, и корректировки данных о доходах самозанятых в разрезе видов услуг на основе окончательных итогов сплошного федерального статистического наблюдения за деятельностью субъектов малого и среднего предпринимательства.
³⁾ Данные изменены в связи с уточнением респондентами ранее предоставленных оперативных данных.

ОБЪЕМ ПЛАТНЫХ УСЛУГ НАСЕЛЕНИЮ ПО ВИДАМ

	Январь-февраль 2023 г.			Февраль 2023 г.			
	млн рублей	в % к		млн рублей	в % к		
		январю- февралю 2022 г. ¹⁾	итогу		февралю 2022 г. ¹⁾	январю 2023 г. ¹⁾	итогу
Платные услуги	12559,3	100,4	100	6334,7	101,3	101,6	100
в том числе:							
бытовые	917,8	101,4	7,3	474,4	102,3	106,8	7,5
транспортные	560,4	99,3	4,5	289,0	103,0	106,1	4,6
почтовой связи и курьерские	46,4	99,5	0,4	23,0	92,9	98,2	0,4
из них курьерской доставки	7,1	137,0	0,1	3,5	138,2	99,7	0,1
телекоммуникационные	1822,3	90,9	14,5	905,0	94,9	98,4	14,3
жилищные	1027,5	97,2	8,2	514,6	97,4	100,3	8,1
коммунальные	5127,4	100,2	40,8	2604,1	99,7	103,2	41,1
учреждений культуры	178,3	105,0	1,4	71,8	123,2	67,0	1,1
услуги туристических агентств, туроператоров и прочие услуги по бронированию и сопутствующие им услуги	114,1	133,7	0,9	58,1	137,9	101,4	0,9
услуги гостиниц и аналогичные услуги по предоставлению временного жилья	358,1	99,8	2,9	176,8	106,3	97,0	2,8
физической культуры и спорта	90,7	128,2	0,7	44,5	141,4	96,5	0,7

	Январь-февраль 2023 г.			Февраль 2023 г.			
	млн рублей	в % к		млн рублей	в % к		
		январю- февралю 2022 г. ¹⁾	итогу		февралю 2022 г. ¹⁾	январю 2023 г. ¹⁾	итогу
из них фитнес-центров и спортивных клубов	16,8	83,9	0,1	8,5	85,0	102,7	0,1
медицинские	1127,1	111,5	9,0	567,3	106,8	101,1	9,0
специализированных коллективных средств размещения	105,2	115,9	0,8	52,5	122,9	99,4	0,8
из них санаторно- курортных организаций	91,7	137,1	0,7	44,2	143,3	93,1	0,7
ветеринарные	30,3	73,7	0,2	16,5	71,3	111,3	0,3
юридические	112,1	114,5	0,9	56,5	115,5	101,7	0,9
системы образования	631,2	94,6	5,0	315,2	93,9	99,7	5,0
услуги, предоставляемые гражданам пожилого возраста и инвалидам	45,8	103,2	0,4	22,9	106,8	99,5	0,4
прочие платные услуги	264,7	139,1	2,1	142,4	144,0	116,4	2,2
из них электронные услуги и сервисы в области информационно- коммуникационных технологий ²⁾	11,9	в 5,7 р.	0,1	5,5	в 5,3 р.	86,9	0,1

¹⁾ В сопоставимых ценах.
²⁾ Включают платные подписки на онлайн-кинотеатры и игровые сервисы, пользование услугами облачных хранилищ данных.

ОБЪЕМ БЫТОВЫХ УСЛУГ НАСЕЛЕНИЮ ПО ВИДАМ

	Январь-февраль 2023 г.			Февраль 2023 г.			
	млн рублей	в % к		млн рублей	в % к		
		январю- февралю 2022 г. ¹⁾	итогу		февралю 2022 г. ¹⁾	январю 2023 г. ¹⁾	итогу
Бытовые услуги	917,8	101,4	100	474,4	102,3	106,8	100
в том числе:							
ремонт, окраска и пошив обуви	5,5	95,8	0,6	2,8	96,9	102,5	0,6
ремонт и пошив швейных, меховых и кожаных изделий, головных уборов и изделий текстильной галантереи, ремонт, пошив и вязание трикотажных изделий	28,2	109,3	3,1	14,0	108,4	98,2	3,0

	Январь-февраль 2023 г.			Февраль 2023 г.			
	млн рублей	в % к		млн рублей	в % к		
		январю- февралю 2022 г. ¹⁾	итогу		февралю 2022 г. ¹⁾	январю 2023 г. ¹⁾	итогу
ремонт и техническое обслуживание бытовой радиоэлектронной аппаратуры, бытовых машин и приборов, ремонт и изготовление металлоизделий	34,3	95,0	3,7	16,3	86,1	86,6	3,4
техническое обслуживание и ремонт транспортных средств, машин и оборудования	352,2	82,6	38,4	189,3	86,3	116,2	39,9
изготовление и ремонт мебели	43,3	106,5	4,7	21,8	107,3	101,4	4,6
химическая чистка и крашение, услуги прачечных	9,3	141,4	1,0	4,7	139,2	98,8	1,0
ремонт и строительство жилья и других построек	88,7	107,7	9,7	45,3	107,6	105,2	9,6
услуги фотоателье	17,7	114,3	1,9	9,0	115,4	102,1	1,9
услуги саун, бань и душевых	17,3	111,6	1,9	8,4	110,7	95,1	1,8
парикмахерские и косметические услуги	186,6	117,2	20,3	93,9	116,7	101,2	19,8
услуги по аренде, лизингу и прокату	12,2	107,4	1,3	6,4	112,5	108,5	1,3
из них услуги по аренде и лизингу легковых автомобилей и легких автотранспортных средств	0,3	145,5	0,0	0,1	144,5	101,7	0,0
ритуальные услуги	80,9	161,8	8,8	40,2	148,4	98,9	8,5
прочие виды бытовых услуг	41,6	142,8	4,5	22,3	151,6	115,2	4,7

¹⁾ В сопоставимых ценах.

Оптовый рынок важнейших видов продукции и товаров

Оборот оптовой торговли в январе-феврале 2023 года составил 74298,8 млн рублей, или 95,1% к соответствующему периоду предыдущего года. На долю субъектов малого предпринимательства приходилось 42,4% оборота оптовой торговли.

ДИНАМИКА ОБОРОТА ОПТОВОЙ ТОРГОВЛИ

	Оборот оптовой торговли			В том числе оборот оптовой торговли организаций оптовой торговли		
	млн рублей	в % к ¹⁾		млн рублей	в % к ¹⁾	
		предыдущему периоду	соответствующему периоду предыдущего года		предыдущему периоду	соответствующему периоду предыдущего года
	2022 г.					
Январь	35838,7	81,3	99,8	29692,0	80,8	97,3
Февраль	41620,5	115,7	109,4	34262,1	114,9	108,0
Март	53011,7	120,1	107,7	44335,6	122,1	108,3
I квартал	130470,9	98,0	105,9	108289,7	97,2	104,9
Апрель	48597,7	87,6	95,5	40521,9	87,3	96,2
Май	43533,3	88,7	88,9	35840,0	87,6	89,7
Июнь	45642,2	105,8	83,8	38993,1	109,8	90,1
II квартал	137773,2	96,6	89,2	115355,0	97,5	92,0
I полугодие	268244,1		96,8	223644,7		97,9
Июль ²⁾	45420,4	101,4	86,4	38782,5	101,4	89,1
Август ²⁾	48653,7	109,6	98,8	40649,0	107,2	98,8
Сентябрь ²⁾	46951,7	95,0	92,8	39258,6	95,1	93,3
III квартал ²⁾	141025,8	105,6	92,6	118690,1	106,2	93,7
Январь-сентябрь	409269,9		95,2	342334,8		96,3
Октябрь ²⁾	45480,9	99,3	97,7	37997,0	99,2	98,2
Ноябрь	44662,8	98,0	99,8	37370,4	98,2	98,8
Декабрь	46117,0	104,2	99,5	38881,8	105,0	100,6
IV квартал	136260,7	99,0	99,0	114249,2	98,6	99,2
Год	545530,6		96,3	456584,0		97,1
	2023 г.					
Январь	36318,3	78,4	96,0	30148,0	77,2	96,2
Февраль	37980,5	104,1	92,3	30430,6	100,4	89,8
Январь-февраль	74298,8		95,1	60578,6		93,9

¹⁾ В сопоставимых ценах.
²⁾ Данные уточнены по итогам ежеквартальных обследований малых предприятий и организаций, средняя численность работников которых не превышает 15 человек, не относящихся к субъектам малого предпринимательства.

В январе-феврале 2023 года оборот оптовой торговли на 81,5% формировался организациями оптовой торговли (в январе-феврале 2022 года – на 81,9%), оборот которых составил 60578,6 млн рублей, или 93,9% (в сопоставимых ценах) к январю-февралю 2022 года.

**ПРОДАЖА ОТДЕЛЬНЫХ ВИДОВ ТОВАРОВ ОРГАНИЗАЦИЯМИ ОПТОВОЙ ТОРГОВЛИ
(без субъектов малого предпринимательства и организаций
со средней численностью работников до 15 человек,
не являющихся субъектами малого предпринимательства)**

	Февраль 2023 г.	Февраль 2023 г. в % к		Январь- февраль 2023 г.	Январь- февраль 2023 г. в % к январю- февралю 2023 г.
		январю 2023 г.	февралю 2022 г.		
Пищевые продукты, включая напитки, и табачные изделия, тонн					
Изделия колбасные	427,7	97,2	90,2	867,7	91,6
Кондитерские изделия, включая шоколад	326,5	104,2	94,2	639,9	65,0
Рыба и продукты рыбные переработанные (без рыбных консервов)	7335,1	140,2	38,4	12565,8	52,9
Папиросы и сигареты, тыс. штук	36999,4	77,7	90,5	84643,8	88,3

**ЗАПАСЫ ОТДЕЛЬНЫХ ВИДОВ ТОВАРОВ ОРГАНИЗАЦИЙ ОПТОВОЙ ТОРГОВЛИ
(без субъектов малого предпринимательства и организаций
со средней численностью работников до 15 человек,
не являющихся субъектами малого предпринимательства)
на 1 марта 2023 года**

	Запасы на конец отчетного месяца в % к запасам	
	на 1 марта 2023 г.	на 1 апреля 2022 г.
Пищевые продукты, включая напитки, и табачные изделия		
Изделия колбасные	93,0	78,4
Кондитерские изделия, включая шоколад	95,3	161,8
Рыба и продукты рыбные переработанные (без рыбных консервов)	113,4	58,7
Папиросы и сигареты	107,6	85,3

**СТРУКТУРА ОБОРОТА ОПТОВОЙ ТОРГОВЛИ
ПО ВИДАМ ДЕЯТЕЛЬНОСТИ ОРГАНИЗАЦИЙ ОПТОВОЙ ТОРГОВЛИ
(без субъектов малого предпринимательства и организаций со средней численностью
работников до 15 человек, не являющихся субъектами малого предпринимательства)**

	В % к итогу	
	февраль 2023 г.	справочно февраль 2022 г.
Организации, осуществляющие оптовую торговлю, включая торговлю через агентов, кроме торговли автотранспортными средствами и мотоциклами	100	100
в том числе:		
через агентов (за вознаграждение или на договорной основе)	... ¹⁾	... ¹⁾
сельскохозяйственным сырьем и живыми животными	... ¹⁾	... ¹⁾
пищевыми продуктами, включая напитки, и табачными изделиями	19,9	15,7
из них:		
мясом, мясом птицы, продуктами и консервами из мяса и мяса птицы	... ¹⁾	... ¹⁾
молочными продуктами, яйцами, пищевыми маслами и жирами	-	0,6
алкогольными и другими напитками	2,5	1,8
табачными изделиями	... ¹⁾	... ¹⁾
непродовольственными потребительскими товарами	23,0	18,7
из них:		
бытовыми электротоварами, радио- и телеаппаратурой	... ¹⁾	... ¹⁾
фармацевтическими и медицинскими товарами, изделиями медицинской техники и ортопедическими изделиями	4,4	1,2
прочими непродовольственными потребительскими товарами	16,1	15,5
торговля оптовая информационным и коммуникационным оборудованием	... ¹⁾	... ¹⁾
машинами и оборудованием	2,7	4,9
несельскохозяйственными промежуточными продуктами, отходами и ломом	40,8	50,2
из них:		
топливом	11,7	6,4
металлами и металлическими рудами	1,2	2,5
лесоматериалами, строительными материалами и санитарно-техническим оборудованием	25,2	34,1
прочую	1,0	0,5
¹⁾ Конфиденциальные данные.		

	Количество зарегистрированных организаций				Количество официально ликвидированных организаций			
	всего		коэффициент рождаемости организаций на 1000 организаций		всего		коэффициент официальной ликвидации организаций на 1000 организаций	
	февраль 2023 г.	январь-февраль 2023 г.	февраль 2023 г.	январь-февраль 2023 г.	февраль 2023 г.	январь-февраль 2023 г.	февраль 2023 г.	январь-февраль 2023 г.
производство прочей неметаллической минеральной продукции	-	-	-	-	-	-	-	-
производство металлургическое	-	-	-	-	-	-	-	-
производство готовых металлических изделий, кроме машин и оборудования	3	4	8,6	11,5	-	-	-	-
производство компьютеров, электронных и оптических изделий	-	-	-	-	-	-	-	-
производство электрического оборудования	-	-	-	-	-	-	-	-
производство машин и оборудования, не включенных в другие группировки	-	-	-	-	-	1	-	7,2
производство автотранспортных средств, прицепов и полуприцепов	-	-	-	-	-	-	-	-
производство прочих транспортных средств и оборудования	-	-	-	-	-	-	-	-
производство мебели	1	2	7,8	15,7	1	1	7,8	7,8
производство прочих готовых изделий	1	1	19,2	19,2	-	-	-	-
ремонт и монтаж машин и оборудования	1	1	5,5	5,4	-	1	-	5,4

	Количество зарегистрированных организаций				Количество официально ликвидированных организаций			
	всего		коэффициент рождаемости организаций на 1000 организаций		всего		коэффициент официальной ликвидации организаций на 1000 организаций	
	февраль 2023 г.	январь-февраль 2023 г.	февраль 2023 г.	январь-февраль 2023 г.	февраль 2023 г.	январь-февраль 2023 г.	февраль 2023 г.	январь-февраль 2023 г.
деятельность гостиниц и предприятий общественного питания	4	4	9,0	9,0	-	-	-	-
деятельность в области информации и связи	1	1	2,1	2,1	-	-	-	-
деятельность финансовая и страховая	1	1	5,1	5,1	-	1	-	5,1
деятельность по операциям с недвижимым имуществом	3	4	1,4	1,9	2	4	1,0	1,9
деятельность профессиональная, научная и техническая	9	9	6,2	6,2	1	2	0,7	1,4
деятельность административная и сопутствующие дополнительные услуги	1	1	1,6	1,6	-	2	-	3,1
государственное управление и обеспечение военной безопасности; социальное обеспечение	1	2	1,1	2,3	-	1	-	1,1
образование	2	2	2,1	2,1	-	-	-	-
деятельность в области здравоохранения и социальных услуг	2	3	3,5	5,3	1	2	1,8	3,5
деятельность в области культуры, спорта, организации досуга и развлечений	1	4	2,4	9,5	-	1	-	2,4
предоставление прочих видов услуг	4	5	2,6	3,2	2	3	1,3	1,9

Малые предприятия (без микропредприятий)¹⁾

(Юридические лица)

ОБОРОТ МАЛЫХ ПРЕДПРИЯТИЙ (БЕЗ МИКРОПРЕДПРИЯТИЙ) ПО ВИДАМ ЭКОНОМИЧЕСКОЙ ДЕЯТЕЛЬНОСТИ за 2022 год

	Всего, млн рублей	В % к итогу
Всего	223432,1	100
из него: сельское, лесное хозяйство, охота, рыболовство и рыбоводство	20871,2	9,3
добыча полезных ископаемых	771,5	0,3
обрабатывающие производства	44310,4	19,8
из них: производство пищевых продуктов	7767,7	3,5
производство напитков	... ¹⁾	... ¹⁾
производство текстильных изделий	128,6	0,1
производство одежды	544,2	0,2
производство кожи и изделий из кожи	-	-
обработка древесины и производство изделий из дерева и пробки, кроме мебели, производство изделий из соломки и материалов для плетения	1136,2	0,5
производство бумаги и бумажных изделий	577,6	0,3
деятельность полиграфическая и копирование носителей информации	320,0	0,1
производство кокса и нефтепродуктов	... ¹⁾	... ¹⁾
производство химических веществ и химических продуктов	3825,9	1,7
производство лекарственных средств и материалов, применяемых в медицинских целях	... ¹⁾	... ¹⁾
производство резиновых и пластмассовых изделий	2531,2	1,1
производство прочей неметаллической минеральной продукции	3520,1	1,6
производство металлургическое	5294,0	2,4
производство готовых металлических изделий, кроме машин и оборудования	5537,7	2,5
производство компьютеров, электронных и оптических изделий	2722,1	1,2
производство электрического оборудования	1757,8	0,8
производство машин и оборудования, не включенных в другие группировки	3046,6	1,4
производство автотранспортных средств, прицепов и полуприцепов	700,3	0,3
производство прочих транспортных средств и оборудования	385,0	0,2

¹⁾ Данные сформированы по виду экономической деятельности (ОКВЭД2) регистрации предприятия, учтенному в Едином реестре субъектов малого и среднего предпринимательства.

	Всего, млн рублей	В % к итогу
производство мебели	1933,7	0,9
производство прочих готовых изделий	294,4	0,1
ремонт и монтаж машин и оборудования	1984,3	0,9
обеспечение электрической энергией, газом и паром; кондиционирование воздуха	495,5	0,2
водоснабжение; водоотведение, организация сбора и утилизации отходов, деятельность по ликвидации загрязнений	5303,9	2,4
строительство	22577,9	10,1
торговля оптовая и розничная; ремонт автотранспортных средств и мотоциклов	100020,2	44,8
в том числе: торговля оптовая и розничная автотранспортными средствами и мотоциклами и их ремонт	21458,6	9,6
торговля оптовая, кроме оптовой торговли автотранспортными средствами и мотоциклами	61587,1	27,6
торговля розничная, кроме торговли автотранспортными средствами и мотоциклами	16974,5	7,6
транспортировка и хранение	4609,9	2,1
в том числе: деятельность сухопутного и трубопроводного транспорта	3594,7	1,6
деятельность водного транспорта	... ¹⁾	... ¹⁾
деятельность гостиниц и предприятий общественного питания	4092,5	1,8
деятельность в области информации и связи	2277,1	1,0
из нее: деятельность в сфере телекоммуникаций	922,8	0,4
деятельность в области информационных технологий	707,3	0,3
деятельность по операциям с недвижимым имуществом	9527,5	4,3
деятельность профессиональная, научная и техническая	2956,0	1,3
из нее: научные исследования и разработки	148,1	0,1
деятельность административная и сопутствующие дополнительные услуги	1242,5	0,6
государственное управление и обеспечение органов военной безопасности; социальное обеспечение	... ¹⁾	... ¹⁾
образование	... ¹⁾	... ¹⁾
деятельность в области здравоохранения и социальных услуг	3739,4	1,7
деятельность в области культуры, спорта, организации досуга и развлечений	334,1	0,1
предоставление прочих видов услуг	252,1	0,1

¹⁾ Данные конфиденциальные.

**СРЕДНЯЯ ЧИСЛЕННОСТЬ РАБОТНИКОВ НА МАЛЫХ ПРЕДПРИЯТИЯХ
(БЕЗ МИКРОПРЕДПРИЯТИЙ) ПО ВИДАМ ЭКОНОМИЧЕСКОЙ ДЕЯТЕЛЬНОСТИ
за 2022 год**

	Всего, человек	В % к итогу
Всего	45909	100
из него: сельское, лесное хозяйство, охота, рыболовство и рыбоводство	4587	10,0
добыча полезных ископаемых	198	0,4
обрабатывающие производства	11210	24,4
из них: производство пищевых продуктов	1957	4,3
производство напитков	... ¹⁾	... ¹⁾
производство текстильных изделий	237	0,5
производство одежды	1328	2,9
производство кожи и изделий из кожи	-	-
обработка древесины и производство изделий из дерева и пробки, кроме мебели, производство изделий из соломки и материалов для плетения	290	0,6
производство бумаги и бумажных изделий	77	0,2
деятельность полиграфическая и копирование носителей информации	73	0,2
производство кокса и нефтепродуктов	... ¹⁾	... ¹⁾
производство химических веществ и химических продуктов	525	1,1
производство лекарственных средств и материалов, применяемых в медицинских целях	... ¹⁾	... ¹⁾
производство резиновых и пластмассовых изделий	775	1,7
производство прочей неметаллической минеральной продукции	657	1,4
производство металлургическое	409	0,9
производство готовых металлических изделий, кроме машин и оборудования	838	1,8
производство компьютеров, электронных и оптических изделий	1096	2,4
производство электрического оборудования	385	0,8
производство машин и оборудования, не включенных в другие группировки	641	1,4
производство автотранспортных средств, прицепов и полуприцепов	145	0,3
производство прочих транспортных средств и оборудования	147	0,3
производство мебели	553	1,2
производство прочих готовых изделий	196	0,4
ремонт и монтаж машин и оборудования	648	1,4
обеспечение электрической энергией, газом и паром; кондиционирование воздуха	249	0,5

	Всего, человек	В % к итогу
водоснабжение; водоотведение, организация сбора и утилизации отходов, деятельность по ликвидации загрязнений	1253	2,7
строительство	5428	11,8
торговля оптовая и розничная; ремонт автотранспортных средств и мотоциклов	8770	19,1
в том числе: торговля оптовая и розничная автотранспортными средствами и мотоциклами и их ремонт	1878	4,1
торговля оптовая, кроме оптовой торговли автотранспортными средствами и мотоциклами	3212	7,0
торговля розничная, кроме торговли автотранспортными средствами и мотоциклами	3680	8,0
транспортировка и хранение	1479	3,2
в том числе: деятельность сухопутного и трубопроводного транспорта	948	2,1
деятельность водного транспорта	... ¹⁾	... ¹⁾
деятельность гостиниц и предприятий общественного питания	1586	3,5
деятельность в области информации и связи	1039	2,3
из нее: деятельность в сфере телекоммуникаций	223	0,5
деятельность в области информационных технологий	415	0,9
деятельность финансовая и страховая	229	0,5
деятельность по операциям с недвижимым имуществом	4492	9,8
деятельность профессиональная, научная и техническая	1582	3,4
из нее: научные исследования и разработки	65	0,1
деятельность административная и сопутствующие дополнительные услуги	1422	3,1
государственное управление и обеспечение органов военной безопасности; социальное обеспечение	... ¹⁾	... ¹⁾
образование	... ¹⁾	... ¹⁾
деятельность в области здравоохранения и социальных услуг	1967	4,3
деятельность в области культуры, спорта, организации досуга и развлечений	96	0,2
предоставление прочих видов услуг	294	0,6

¹⁾ Данные конфиденциальные.

V. ИНВЕСТИЦИИ

Федеральная инвестиционная программа. В соответствии с Федеральной инвестиционной программой в 2022 году в области предусматривалось строительство главного лечебного корпуса Областного клинического онкологического диспансера, музейного центра Рязанского историко-архитектурного музея-заповедника и других объектов. В 2022 году выполненный объем инвестиций составил 3113,4 млн рублей (68,9% годового лимита).

Инвестиции в основной капитал. В 2022 году инвестиции в основной капитал использованы в объеме 93396,4 млн рублей, или 105,9% к 2021 году.

ДИНАМИКА ИНВЕСТИЦИЙ В ОСНОВНОЙ КАПИТАЛ¹⁾

	Млн рублей ²⁾	В % к	
		соответствующему периоду предыдущего года	предыдущему периоду
2021 год			
Год	75730,4	114,8	
2022 год³⁾			
I квартал	13369,7	98,3	43,9
II квартал	17483,8	92,7	121,2
I полугодие	30853,5	95,1	
III квартал	22987,8	103,5	130,1
Январь-сентябрь	53841,3	98,4	
IV квартал	39555,1	118,4	171,2
Год	93396,4	105,9	
¹⁾ По полному кругу хозяйствующих субъектов, включая досчеты на инвестиции, не наблюдаемые прямыми статистическими методами. ²⁾ Объем инвестиций в основной капитал по полному кругу хозяйствующих субъектов определен в соответствии с «Официальной статистической методологией определения инвестиций в основной капитал на региональном уровне», утвержденной приказом Росстата от 18.09.2014 № 569. ³⁾ Предварительные данные.			

VI. ЦЕНЫ

ИНДЕКСЫ ЦЕН И ТАРИФОВ

на конец периода, в процентах

	К предыдущему месяцу			Февраль 2023 г. к декабрю 2022 г.	Справочно февраль 2022 г. к декабрю 2021 г.
	декабрь 2022 г.	январь 2023 г.	февраль 2023 г.		
Индекс потребительских цен	101,4	100,8	100,3	101,1	102,1
Индекс цен производителей промышленных товаров ¹⁾	97,0	102,0	100,0	102,0	102,3
Индекс цен производителей сельскохозяйственной продукции	98,8	98,1	100,5	98,6	102,1
Сводный индекс цен на продукцию (затраты, услуги) инвестиционного назначения ²⁾	99,9	100,6	99,9	100,6	102,6
Индекс тарифов на грузовые перевозки	100,7	104,7	100,0	104,7	104,7

¹⁾ На товары, предназначенные для реализации на внутреннем рынке.
²⁾ С апреля 2022 г. данные рассчитываются без учета влияния валютного курса на цены приобретения импортных машин и оборудования инвестиционного назначения.



Потребительские цены

Индекс потребительских цен в феврале 2023 года по сравнению с предыдущим месяцем по Рязанской области составил 100,3%, в том числе на продовольственные товары – 100,4%, непродовольственные товары – 99,9%, услуги – 100,5%.

ИНДЕКСЫ ПОТРЕБИТЕЛЬСКИХ ЦЕН И ТАРИФОВ НА ТОВАРЫ И УСЛУГИ

на конец периода, в процентах

	Индекс потребительских цен		В том числе на					
			продовольственные товары		непродовольственные товары		услуги	
	к предыдущему периоду	к декабрю предыдущего года	к предыдущему периоду	к декабрю предыдущего года	к предыдущему периоду	к декабрю предыдущего года	к предыдущему периоду	к декабрю предыдущего года
	2022 г.							
Январь	101,0	101,0	101,4	101,4	100,8	100,8	100,6	100,6
Февраль	101,1	102,1	101,6	103,0	100,9	101,6	100,6	101,2
Март	107,2	109,5	107,4	110,6	110,0	111,8	102,0	103,2
I квартал	109,5	109,5	110,6	110,6	111,8	111,8	103,2	103,2
Апрель	101,7	111,3	103,1	114,0	100,9	112,7	100,3	103,5
Май	100,2	111,5	100,6	114,7	99,9	112,6	99,8	103,2
Июнь	99,3	110,8	98,4	112,9	99,7	112,3	100,5	103,7
II квартал	101,2	110,8	102,1	112,9	100,5	112,3	100,5	103,7
Июль	99,8	110,6	98,5	111,2	99,8	112,1	102,8	106,6
Август	99,3	109,8	98,2	109,3	100,2	112,3	100,2	106,7
Сентябрь	100,3	110,1	100,2	109,5	100,0	112,3	101,0	107,8
III квартал	99,4	110,1	97,0	109,5	100,0	112,3	103,9	107,8
Октябрь	100,2	110,3	100,2	109,7	100,2	112,5	100,0	107,8
Ноябрь	100,2	110,6	100,3	110,1	100,0	112,4	100,5	108,3
Декабрь	101,4	112,1	101,0	111,2	100,0	112,4	104,7	113,4
IV квартал	101,8	112,1	101,6	111,2	100,1	112,4	105,3	113,4
	2023 г.							
Январь	100,8	100,8	101,0	101,0	100,4	100,4	100,8	100,8
Февраль	100,3	101,1	100,4	101,5	99,9	100,3	100,5	101,3

Базовый индекс потребительских цен (БИПЦ), исключая изменения цен на отдельные товары, подверженные влиянию факторов, носящих административный и сезонный характер, в феврале 2023 года составил 99,8%, с начала года – 100,1% (в феврале 2022 года – 100,9%, с начала года – 101,7%).

Стоимость фиксированного набора потребительских товаров и услуг для межрегиональных сопоставлений покупательной способности населения в среднем по Рязанской области в феврале 2023 года составила 19418,92 рубля в расчёте на одного человека и за месяц практически не изменилась, с начала года увеличилась на 1,1% (в феврале 2022 выросла на 0,6%, с начала года – на 1,6%).

В феврале 2023 года цены на **продовольственные товары** увеличились на 0,4%, с начала года – на 1,5% (в феврале 2022 года – на 1,6%, с начала года – на 3,0%).

ИНДЕКСЫ ЦЕН НА ОТДЕЛЬНЫЕ ГРУППЫ И ВИДЫ ПРОДОВОЛЬСТВЕННЫХ ТОВАРОВ

на конец периода, в процентах

	К предыдущему месяцу			Февраль 2023 г. к декабрю 2022 г.	Справочно февраль 2022 г. к декабрю 2021 г.
	декабрь 2022 г.	январь 2023 г.	февраль 2023 г.		
Продовольственные товары без алкогольных напитков	101,1	101,1	100,5	101,6	103,1
хлеб и хлебобулочные изделия	99,6	100,6	100,2	100,8	100,8
крупа и бобовые	97,7	96,3	98,7	95,0	103,8
макаронные изделия	100,9	96,8	99,2	96,0	103,5
мясо и птица	100,0	100,1	98,7	98,8	99,0
рыба и морепродукты пищевые	100,8	100,4	99,5	99,9	102,5
молоко и молочная продукция	99,8	100,1	100,5	100,6	104,1
масло сливочное	98,9	97,8	100,1	97,9	102,0
масло подсолнечное	97,5	100,1	97,8	97,9	96,4
яйца куриные	103,5	98,1	103,1	101,1	92,3
сахар-песок	95,8	98,8	100,1	98,9	109,0
плодоовощная продукция	108,7	111,2	108,1	120,2	115,7
Алкогольные напитки	100,2	100,2	99,6	99,8	102,5

Индекс цен на **непродовольственные товары** в феврале 2023 года составил 99,9%, с начала года – 100,3% (в феврале 2022 года – 100,9%, с начала года – 101,6%).

ИНДЕКСЫ ЦЕН НА ОТДЕЛЬНЫЕ ГРУППЫ НЕПРОДОВОЛЬСТВЕННЫХ ТОВАРОВ

на конец периода, в процентах

	К предыдущему месяцу			Февраль 2023 г. к декабрю 2022 г.	Справочно февраль 2022 г. к декабрю 2021 г.
	декабрь 2022 г.	январь 2023 г.	февраль 2023 г.		
Ткани	100,5	100,0	100,7	100,7	101,0
Одежда и белье	99,9	100,0	100,1	100,1	101,2
Трикотажные изделия	100,3	100,0	100,4	100,5	100,9
Обувь	100,2	99,8	99,4	99,2	99,6

	К предыдущему месяцу			Февраль 2023 г. к декабрю 2022 г.	Справочно февраль 2022 г. к декабрю 2021 г.
	декабрь 2022 г.	январь 2023 г.	февраль 2023 г.		
Моющие и чистящие средства	99,9	99,2	101,2	100,4	104,3
Табачные изделия	100,5	101,8	100,2	102,1	101,3
Электротовары и другие бытовые приборы	99,6	100,3	98,9	99,2	101,7
Телерадиотовары	93,4	104,0	93,7	97,4	99,8
Строительные материалы	99,2	99,5	98,7	98,2	101,0
Бензин автомобильный	100,0	100,0	100,0	100,0	100,8
Медикаменты	100,7	101,2	100,1	101,3	101,4

Индекс цен и тарифов на **услуги** в феврале 2023 года составил 100,5%, с начала года – 101,3% (в феврале 2022 года – 100,6%, с начала года – 101,2%).

ИНДЕКСЫ ЦЕН И ТАРИФОВ НА ОТДЕЛЬНЫЕ ГРУППЫ И ВИДЫ УСЛУГ

на конец периода, в процентах

	К предыдущему месяцу			Февраль 2023 г. к декабрю 2022 г.	Справочно февраль 2022 г. к декабрю 2021 г.
	декабрь 2022 г.	январь 2023 г.	февраль 2023 г.		
Услуги организаций ЖКХ, оказываемые населению	106,4	100,5	100,0	100,5	100,3
жилищные услуги (без аренды квартир у частных лиц)	100,1	102,0	100,1	102,1	101,2
оплата жилья в домах государственного и муниципального жилищных фондов	100,0	104,0	100,0	104,0	101,7
содержание, ремонт жилья для граждан – собственников жилья	100,0	104,3	100,0	104,3	102,5
услуги по организации и выполнению работ по эксплуатации домов ЖК, ЖСК, ТСЖ	100,6	101,3	100,6	101,9	101,1
взносы на капитальный ремонт	100,0	100,0	100,0	100,0	100,0
коммунальные услуги	108,4	100,0	100,0	100,0	100,0
обращение с твердыми коммунальными отходами	111,0	100,0	100,0	100,0	100,0
отопление	108,0	100,0	100,0	100,0	100,0
водоснабжение холодное	105,3	100,0	100,0	100,0	100,0
водоотведение	111,5	100,0	100,0	100,0	100,0
водоснабжение горячее	106,9	100,0	100,0	100,0	100,0
газоснабжение	108,4	100,0	100,0	100,0	100,0

	К предыдущему месяцу			Февраль 2023 г. к декабрю 2022 г.	Справочно февраль 2022 г. к декабрю 2021 г.
	декабрь 2022 г.	январь 2023 г.	февраль 2023 г.		
электроснабжение	109,0	100,0	100,0	100,0	100,0
Медицинские услуги	100,0	101,1	100,2	101,3	104,2
Услуги пассажирского транспорта	102,3	111,0	100,3	111,3	103,4
Услуги почтовой связи	100,0	97,8	100,0	97,8	102,1
Услуги организаций культуры	100,0	100,0	100,6	100,6	101,0
Санаторно-оздоровительные услуги	100,0	104,2	100,0	104,2	102,4
Услуги дошкольного воспитания	100,0	102,9	100,0	102,9	103,8
Услуги образования	100,0	100,0	100,0	100,1	100,0
Бытовые услуги	100,2	101,5	100,2	101,7	101,2
Услуги зарубежного туризма	96,4	96,2	109,7	105,4	110,2
Услуги физкультуры и спорта	100,0	100,6	100,0	100,6	100,0
Услуги страхования	100,0	103,1	100,0	103,1	100,8

Индексы цен производителей промышленных товаров

Индекс цен производителей промышленных товаров в феврале 2023 года относительно предыдущего месяца, по предварительным данным, составил 100,0%, из него в добыче полезных ископаемых – 100,9%, в обрабатывающих производствах – 100,1%, в обеспечении электрической энергией, газом и паром; кондиционировании воздуха – 98,6%, в водоснабжении; водоотведении, организации сбора и утилизации отходов, деятельности по ликвидации загрязнений – 103,4%.

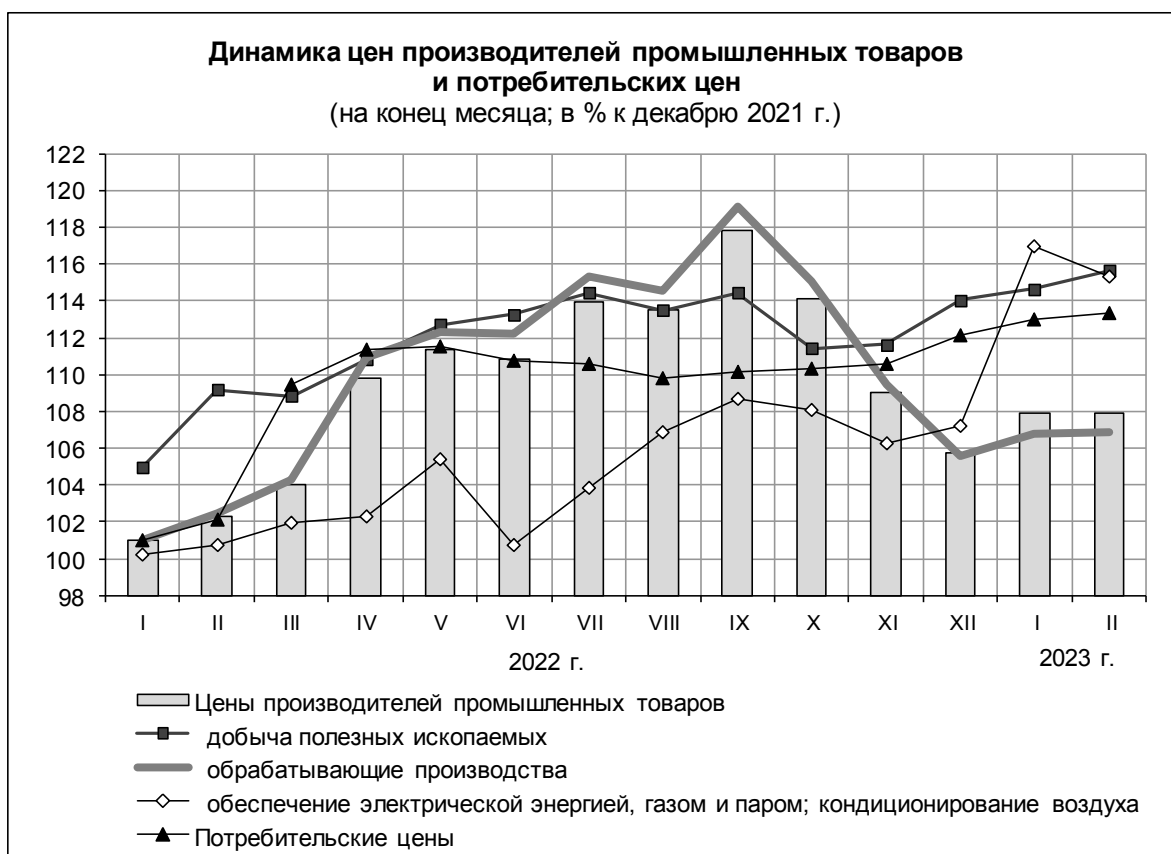
ИНДЕКСЫ ЦЕН ПРОИЗВОДИТЕЛЕЙ ПРОМЫШЛЕННЫХ ТОВАРОВ

на конец периода, в процентах

	Индекс цен производителей промышленных товаров		В том числе по видам экономической деятельности							
			добыча полезных ископаемых		обрабатывающие производства		обеспечение электрической энергией, газом и паром; кондиционирование воздуха		водоснабжение; водоотведение, организация сбора и утилизации отходов, деятельность по ликвидации загрязнений	
			к предыдущему периоду	к декабрю предыдущего года	к предыдущему периоду	к декабрю предыдущего года	к предыдущему периоду	к декабрю предыдущего года	к предыдущему периоду	к декабрю предыдущего года
2022 г.										
Январь	101,0	101,0	105,0	105,0	101,0	101,0	100,3	100,3	100,2	100,2

	Индекс цен производителей промышленных товаров		В том числе по видам экономической деятельности							
			добыча полезных ископаемых		обрабатывающие производства		обеспечение электрической энергией, газом и паром; кондиционирование воздуха		водоснабжение; водоотведение, организация сбора и утилизации отходов, деятельность по ликвидации загрязнений	
			к предыдущему периоду	к декабрю предыдущего года	к предыдущему периоду	к декабрю предыдущего года	к предыдущему периоду	к декабрю предыдущего года	к предыдущему периоду	к декабрю предыдущего года
Февраль	101,3	102,3	104,0	109,2	101,4	102,5	100,4	100,7	100,0	100,2
Март	101,7	104,0	99,7	108,8	101,8	104,3	101,2	101,9	100,0	100,2
I квартал	104,0	104,0	108,8	108,8	104,3	104,3	101,9	101,9	100,2	100,2
Апрель	105,6	109,8	101,8	110,8	106,3	110,9	100,3	102,3	100,1	100,3
Май	101,4	111,4	101,7	112,7	101,3	112,3	103,0	105,4	100,0	100,3
Июнь	99,5	110,8	100,5	113,3	99,9	112,2	95,6	100,7	100,1	100,4
II квартал	106,6	110,8	104,1	113,3	107,6	112,2	98,8	100,7	100,2	100,4
Июль	102,8	114,0	101,0	114,4	102,8	115,3	103,1	103,9	103,6	104,0
Август	99,6	113,5	99,2	113,5	99,3	114,5	102,9	106,8	99,8	103,8
Сентябрь	103,8	117,8	100,8	114,5	104,1	119,2	101,7	108,7	100,3	104,1
III квартал	106,3	117,8	101,1	114,5	106,2	119,2	107,9	108,7	103,7	104,1
Октябрь	96,9	114,1	97,3	111,4	96,5	115,0	99,4	108,0	99,8	103,9
Ноябрь	95,6	109,1	100,2	111,7	95,2	109,5	98,4	106,3	99,9	103,8
Декабрь	97,0	105,8	102,1	114,0	96,4	105,6	100,8	107,2	103,4	107,3
IV квартал	89,8	105,8	99,6	114,0	88,6	105,6	98,6	107,2	103,1	107,3
	2023 г.									
Январь	102,0	102,0	100,5 ¹⁾	100,5 ¹⁾	101,2	101,2	109,1	109,1	104,4 ¹⁾	104,4 ¹⁾
Февраль	100,0	102,0	100,9	101,4	100,1	101,2	98,6	107,6	103,4	108,0

¹⁾ Данные изменены за счёт уточнения респондентами ранее представленной информации.



**ИНДЕКСЫ ЦЕН ПРОИЗВОДИТЕЛЕЙ ПРОМЫШЛЕННЫХ ТОВАРОВ
ПО ОТДЕЛЬНЫМ ВИДАМ ЭКОНОМИЧЕСКОЙ ДЕЯТЕЛЬНОСТИ**

на конец периода, в процентах

	К предыдущему месяцу			Февраль 2023 г. к декабрю 2022 г.	Справочно февраль 2022 г. к декабрю 2021 г.
	декабрь 2022 г.	январь 2023 г.	февраль 2023 г.		
Добыча полезных ископаемых	102,1	100,5¹⁾	100,9	101,4	109,2
в том числе: добыча прочих полезных ископаемых	102,1	100,5 ¹⁾	100,9	101,4	109,2
Обрабатывающие производства	96,4	101,2	100,1	101,2	102,5
в том числе:					
производство пищевых продуктов	99,8	101,6	99,9	101,4	102,7
производство напитков	100,0	100,0	100,0	100,0	104,6
производство текстильных изделий	98,8	95,1	98,6	93,8	94,0
производство одежды	101,2	99,3	95,4	94,7	100,8
производство кожи и изделий из кожи	100,0	100,0	101,7	101,7	103,7
обработка древесины и производство изделий из дерева и пробки, кроме мебели, производство изделий из соломки и материалов для плетения	100,0	100,6	98,7	99,3	121,3

	К предыдущему месяцу			Февраль 2023 г. к декабрю 2022 г.	Справочно февраль 2022 г. к декабрю 2021 г.
	декабрь 2022 г.	январь 2023 г.	февраль 2023 г.		
производство бумаги и бумажных изделий	91,8	98,8	96,1	95,0	100,1
деятельность полиграфическая и копирование носителей информации	100,0	98,3	100,0	98,3	114,6
производство кокса и нефтепродуктов	94,1	96,8	85,8	83,1	106,2
из него производство нефтепродуктов	94,1	96,8	85,8	83,1	106,2
производство химических веществ и химических продуктов	100,3	99,5 ¹⁾	102,5	101,9	110,2
производство лекарственных средств и материалов, применяемых в медицинских целях	100,0	100,0	100,0	100,0	100,0
производство резиновых и пластмассовых изделий	98,5	100,8 ¹⁾	98,4	99,3	98,5
производство прочей неметаллической минеральной продукции	97,6	100,3	98,7	99,0	97,7
производство металлургическое	99,6	99,8	107,9	107,6	102,9
производство готовых металлических изделий, кроме машин и оборудования	105,1	102,4	95,0	97,3	104,8
производство компьютеров, электронных и оптических изделий	86,0	104,6	108,6	113,5	102,5
производство электрического оборудования	98,0	99,7	106,1	105,8	99,3
производство машин и оборудования, не включенных в другие группировки	99,7	100,7	105,2	105,9	103,3
производство автотранспортных средств, прицепов и полуприцепов	98,7	114,0	99,7	113,6	106,8
производство прочих транспортных средств и оборудования	...	100,0	101,2	101,2	...
производство мебели	100,5	95,6	106,7	102,0	98,1
производство прочих готовых изделий	100,1	100,8	102,5	103,2	106,0
ремонт и монтаж машин и оборудования	100,9	103,5 ¹⁾	100,4	103,9	106,7

	К предыдущему месяцу			Февраль 2023 г. к декабрю 2022 г.	Справочно февраль 2022 г. к декабрю 2021 г.
	декабрь 2022 г.	январь 2023 г.	февраль 2023 г.		
Обеспечение электрической энергией, газом и паром; кондиционирование воздуха	100,8	109,1	98,6	107,6	100,7
в том числе: производство, передача и распределение электроэнергии	97,7	107,0	102,5	109,7	100,6
производство и распределение газообразного топлива	119,3	102,9	98,3	101,2	100,0
производство, передача и распределение пара и горячей воды; кондиционирование воздуха	106,7	115,5	89,3	103,2	101,2
Водоснабжение; водоотведение, организация сбора и утилизации отходов, деятельность по ликвидации загрязнений	103,4	104,4¹⁾	103,4	108,0	100,2

¹⁾ Данные изменены за счёт уточнения респондентами ранее представленной информации.

Индексы цен производителей сельскохозяйственной продукции

В феврале 2023 года по сравнению с предыдущим месяцем **индекс цен производителей сельскохозяйственной продукции** составил 100,5%, в том числе в растениеводстве – 100,0%, в животноводстве – 100,7%.

ИНДЕКСЫ ЦЕН ПРОИЗВОДИТЕЛЕЙ СЕЛЬСКОХОЗЯЙСТВЕННОЙ ПРОДУКЦИИ

на конец периода, в процентах

	Продукция сельского хозяйства		В том числе на продукцию			
			растениеводства		животноводства	
	к предыдущему периоду	к декабрю предыдущего года	к предыдущему периоду	к декабрю предыдущего года	к предыдущему периоду	к декабрю предыдущего года
	2022 г.					
Январь	100,6	100,6	100,5	100,5	100,6	100,6
Февраль	101,6	102,1	100,3	100,9	102,7	103,3
Март	100,6	102,7	100,2	101,1	100,9	104,2
I квартал	102,7	102,7	101,1	101,1	104,2	104,2
Апрель	105,2	108,0	102,0	103,1	108,0	112,6
Май	97,8	105,6	100,6	103,7	95,4	107,4
Июнь	100,3	106,0	100,6	104,2	100,1	107,6

	Продукция сельского хозяйства		В том числе на продукцию			
			растениеводства		животноводства	
	к предыдущему периоду	к декабрю предыдущего года	к предыдущему периоду	к декабрю предыдущего года	к предыдущему периоду	к декабрю предыдущего года
II квартал	103,2	106,0	103,1	104,2	103,2	107,6
Июль	98,2	104,1	98,8	102,9	97,7	105,1
Август	99,4	103,4	98,7	101,6	100,0	105,1
Сентябрь	98,7	102,1	97,7	99,2	99,7	104,7
III квартал	96,3	102,1	95,2	99,2	97,4	104,7
Октябрь	98,6	100,7	95,8	95,0	101,0	105,8
Ноябрь	97,6	98,3	93,8	89,1	100,8	106,6
Декабрь	98,8	97,0	96,0	85,5	100,9	107,6
IV квартал	95,1	97,0	86,2	85,5	102,8	107,6
	2023 г.					
Январь	98,1	98,1	99,6	99,6	97,4	97,4
Февраль	100,5	98,6	100,0	99,5	100,7	98,2

**ИНДЕКСЫ ЦЕН ПРОИЗВОДИТЕЛЕЙ
ОТДЕЛЬНЫХ ВИДОВ И ГРУПП СЕЛЬСКОХОЗЯЙСТВЕННОЙ ПРОДУКЦИИ**

на конец периода, в процентах

	К предыдущему месяцу			Февраль 2023 г. к декабрю 2022 г.	Справочно февраль 2022 г. к декабрю 2021 г.
	декабрь 2022 г.	январь 2023 г.	февраль 2023 г.		
Растениеводство	96,0	99,6	100,0	99,5	100,9
зерновые и зернобобовые культуры	98,1	100,5	99,5	100,1	102,1
семена подсолнечника	89,8	97,6	101,9	99,4	98,1
овощи	100,0	100,0	100,0	100,0	108,3
картофель	89,9	93,2	98,4	91,6	104,9
Животноводство	100,9	97,4	100,7	98,2	103,3
скот и птица	99,6	100,7	98,9	99,6	107,9
молоко сырое крупного рогатого скота	100,4	100,6	100,0	100,5	105,1
яйца куриные в скорлупе свежие	103,4	86,8	105,1	91,3	95,8

Индексы цен на продукцию инвестиционного назначения

В феврале 2023 года **сводный индекс цен на продукцию (затраты, услуги) инвестиционного назначения**, по предварительным данным, составил 99,9%, в том числе индекс цен производителей на строительную продукцию – 96,5%, приобретения машин и оборудования инвестиционного назначения – 102,7%, на прочую продукцию (затраты, услуги) инвестиционного назначения – 100,6%.

С апреля 2022 г. информация о сводном индексе цен на продукцию (затраты, услуги) инвестиционного назначения и индексе цен приобретения машин и оборудования инвестиционного назначения рассчитана без учета влияния валютного курса на цены приобретения импортных машин и оборудования инвестиционного назначения.

ИНДЕКСЫ ЦЕН НА ПРОДУКЦИЮ (ЗАТРАТЫ, УСЛУГИ) ИНВЕСТИЦИОННОГО НАЗНАЧЕНИЯ

на конец периода, в процентах

	Сводный индекс цен на продукцию (затраты, услуги), инвестиционного назначения		В том числе индексы цен					
			производителей на строительную продукцию		приобретения машин и оборудования инвестиционного назначения		на прочую продукцию (затраты, услуги) инвестиционного назначения	
	к предыдущему периоду	к декабрю предыдущего года	к предыдущему периоду	к декабрю предыдущего года	к предыдущему периоду	к декабрю предыдущего года	к предыдущему периоду	к декабрю предыдущего года
2022 г.								
Январь	101,5	101,5	100,6	100,6	102,2	102,2	100,7	100,7
Февраль	101,1	102,6	100,5	101,1	101,4	103,7	102,2	103,0
Март	108,0	110,9	101,4	102,6	113,6	117,9	102,6	105,7
I квартал	110,9	110,9	102,6	102,6	117,9	117,9	105,7	105,7
Апрель	102,1	113,2	101,1	103,7	102,4	120,7	105,7	111,8
Май	101,1	114,4	100,2	103,9	102,3	123,4	97,1	108,6
Июнь	99,9	114,4	100,6	104,6	99,4	122,7	99,9	108,4
II квартал	103,2	114,4	101,9	104,6	104,1	122,7	102,6	108,4
Июль	100,4	114,8	99,9	104,4	101,0	123,9	98,6	107,0
Август	100,5	115,3	100,8	105,2	100,4	124,4	99,9	106,9
Сентябрь	99,9	115,2	99,6	104,8	100,1	124,5	99,8	106,7
III квартал	100,7	115,2	100,2	104,8	101,4	124,5	98,4	106,7
Октябрь	100,3	115,6	100,3	105,1	100,3	124,8	100,8	107,5
Ноябрь	100,2	115,9	100,0	105,1	100,4	125,3	100,5	108,1
Декабрь	99,9	115,7	99,5	104,6	100,0	125,3	100,9	109,1
IV квартал	100,4	115,7	99,9	104,6	100,6	125,3	102,3	109,1

	Сводный индекс цен на продукцию (затраты, услуги), инвестиционного назначения		В том числе индексы цен					
			производителей на строительную продукцию		приобретения машин и оборудования инвестиционного назначения		на прочую продукцию (затраты, услуги) инвестиционного назначения	
	к предыдущему периоду	к декабрю предыдущего года	к предыдущему периоду	к декабрю предыдущего года	к предыдущему периоду	к декабрю предыдущего года	к предыдущему периоду	к декабрю предыдущего года
	2023 г.							
Январь	100,6	100,6	100,2	100,2	101,3	101,3	98,5	98,5
Февраль	99,9	100,6	96,5	96,7	102,7	103,9	100,6	99,1

СВОДНЫЕ ИНДЕКСЫ ЦЕН НА ПРОДУКЦИЮ (ЗАТРАТЫ, УСЛУГИ) ИНВЕСТИЦИОННОГО НАЗНАЧЕНИЯ ПО ОТДЕЛЬНЫМ ВИДАМ ЭКОНОМИЧЕСКОЙ ДЕЯТЕЛЬНОСТИ

на конец периода, в процентах

	К предыдущему месяцу			Февраль 2023 г. к декабрю 2022 г.	Справочно февраль 2022 г. к декабрю 2021 г.
	декабрь 2022 г.	январь 2023 г.	февраль 2023 г.		
Сельское, лесное хозяйство, охота, рыболовство и рыбоводство	100,7	100,6	100,0	100,6	102,1
Добыча полезных ископаемых	100,0	101,3	102,5	103,8	104,0
Обрабатывающие производства	99,9	100,9	101,9	102,8	102,8
в том числе:					
производство пищевых продуктов	100,0	101,2	101,5	102,7	102,2
производство химических веществ и химических продуктов	99,9	100,5	101,6	102,2	102,8
производство прочей неметаллической минеральной продукции	100,0	100,9	101,0	101,9	103,2
производство готовых металлических изделий, кроме машин и оборудования	100,0	101,1	104,6	105,7	103,2
производство компьютеров, электронных и оптических изделий	100,0	101,0	102,1	103,1	103,5
производство электрического оборудования	100,0	101,0	101,8	102,8	103,2
производство машин и оборудования, не включенных в другие группировки	100,0	101,0	101,8	102,8	103,6
ремонт и монтаж машин и оборудования	99,5	100,8	101,2	102,1	99,3

	К предыдущему месяцу			Февраль 2023 г. к декабрю 2022 г.	Справочно февраль 2022 г. к декабрю 2021 г.
	декабрь 2022 г.	январь 2023 г.	февраль 2023 г.		
Обеспечение электрической энергией, газом и паром; кондиционирование воздуха	99,9	100,6	101,5	102,2	103,1
Водоснабжение; водоотведение, организация сбора и утилизации отходов, деятельность по ликвидации загрязнений	99,9	100,5	99,6	100,1	101,5
Строительство	99,8	100,4	98,1	98,5	101,6
Транспортировка и хранение	99,9	100,4	93,9	94,2	102,2
в том числе деятельность сухопутного и трубопроводного транспорта	99,9	100,4	92,8	93,2	102,3

**ИНДЕКСЫ ЦЕН ПРИОБРЕТЕНИЯ СТРОИТЕЛЬНЫМИ ОРГАНИЗАЦИЯМИ
ОСНОВНЫХ ВИДОВ МАТЕРИАЛОВ**

на конец периода, в процентах

	К предыдущему месяцу			Февраль 2023 г. к декабрю 2022 г.	Справочно февраль 2022 г. к декабрю 2021 г.
	декабрь 2022 г.	январь 2023 г.	февраль 2023 г.		
Кирпич керамический неогнеупорный строительный	99,5	100,0	100,0	100,0	100,0
Портландцемент, цемент глиноземистый, цемент шлаковый и аналогичные гидравлические цементы	102,4	102,6	100,0	102,6	100,4
Бетон, готовый для заливки (товарный бетон)	100,3	100,5	100,0	100,4	100,3
Растворы строительные	100,2	100,1	99,6	99,7	100,0
Щебень	99,8	97,3	99,6	96,8	93,9
Пески природные	102,9	100,4	103,5	103,9	109,2
Битумы нефтяные	95,5	98,3	99,3	97,6	97,9
Пиломатериалы хвойных пород	100,0	99,0	98,9	97,8	101,2
Сталь арматурная горячекатаная для железобетонных конструкций	98,3	100,4	98,9	99,4	100,1
Трубы стальные электросварные	99,4	100,0	99,5	99,5	91,1

Индексы тарифов на грузовые перевозки

Индекс тарифов на грузовые перевозки в феврале 2023 года по сравнению с декабрем 2022 года составил 104,7%.

ИНДЕКСЫ ТАРИФОВ НА ГРУЗОВЫЕ ПЕРЕВОЗКИ ПО ВИДАМ ТРАНСПОРТА

на конец периода, в процентах

	Всего		Из него транспорт			
			автомобильный		внутренний водный	
	к предыдущему периоду	к декабрю предыдущего года	к предыдущему периоду	к декабрю предыдущего года	к предыдущему периоду	к декабрю предыдущего года
	2022 г.					
Январь	104,4	104,4	104,8	104,8	100,0	100,0
Февраль	100,3	104,7	100,3	105,1	100,0	100,0
Март	100,5	105,2	100,5	105,7	100,0	100,0
I квартал	105,2	105,2	105,7	105,7	100,0	100,0
Апрель	101,8	107,1	100,5	106,1	118,0	118,0
Май	100,2	107,3	100,2	106,3	100,0	118,0
Июнь	100,0	107,3	100,0	106,3	100,0	118,0
II квартал	102,0	107,3	100,7	106,3	118,0	118,0
Июль	100,0	107,3	100,0	106,4	100,0	118,0
Август	100,0	107,3	100,0	106,4	100,0	118,0
Сентябрь	100,2	107,5	100,2	106,6	100,0	118,0
III квартал	100,2	107,5	100,3	106,6	100,0	118,0
Октябрь	100,0	107,5	100,0	106,6	100,0	118,0
Ноябрь	99,3	106,8	99,2	105,8	100,0	118,0
Декабрь	100,7	107,6	100,8	106,6	100,0	118,0
IV квартал	100,0	107,6	100,0	106,6	100,0	118,0
	2023 г.					
Январь	104,7	104,7	105,1	105,1	100,0	100,0
Февраль	100,0	104,7	100,0	105,1	100,0	100,0

VII. ФИНАНСЫ

Показатели финансово-кредитной системы

ИСПОЛНЕНИЕ КОНСОЛИДИРОВАННОГО БЮДЖЕТА ОБЛАСТИ И
БЮДЖЕТА ГОСУДАРСТВЕННОГО ВНЕБЮДЖЕТНОГО ФОНДА (ТФОМС)
(по данным Министерства финансов Рязанской области)

млн рублей

	Доходы	Расходы	Профицит, дефицит (-)
	2022 г.		
Январь	5744,5	5247,3	497,2
Январь-февраль	12111,9	12706,7	-594,8
I квартал	24165,3	20971,7	3193,7
Январь-апрель	38377,4	32426,2	5951,2
Январь-май	46571,0	42178,3	4392,7
I полугодие	55441,2	51822,4	3618,7
Январь-июль	68220,2	62170,2	6050,0
Январь-август	78256,2	71392,8	6863,5
Январь-сентябрь	87858,1	81889,9	5968,1
Январь-октябрь	99304,8	91244,8	8060,0
Январь-ноябрь	110771,4	103274,3	7497,1
	2023 г.		
Январь	6915,6	6277,9	637,7

¹⁾ Данные за 2022 год будут опубликованы не ранее 20 июня 2023 года.

**СТРУКТУРА КОНСОЛИДИРОВАННОГО БЮДЖЕТА ОБЛАСТИ И
БЮДЖЕТА ГОСУДАРСТВЕННОГО ВНЕБЮДЖЕТНОГО ФОНДА (ТФОМС)
за январь 2023 года**

	Млн рублей	В % к итогу	Справочно январь 2022 г.	
			млн рублей	В % к итогу
Итого доходов	6915,6	100	5744,5	100
из них:				
налог на прибыль организаций	785,3	11,4	857,2	14,9
налог на доходы физических лиц	1206,8	17,5	1304,3	22,7
акцизы по подакцизным товарам, производимым на территории РФ	599,0	8,7	907,8	15,8
налоги на совокупный доход	112,7	1,6	173,1	3,0
налоги на имущество	176,7	2,6	231,3	4,0
налоги, сборы и регулярные платежи за пользование природными ресурсами	7,3	0,1	6,0	0,1
доходы от использования имущества, находящегося в государственной или муниципальной собственности	43,5	0,6	36,4	0,6
платежи при пользовании природными ресурсами	2,7	0,0	3,4	0,1
доходы от продажи материальных и нематериальных активов	47,3	0,7	33,1	0,6
безвозмездные поступления	3640,2	52,6	2123,3	37,0
Итого расходов	6277,9	100	5247,3	100
из них на:				
общегосударственные вопросы	326,6	5,2	238,7	4,5
национальную безопасность и правоохранительную деятельность	36,6	0,6	26,1	0,5
национальную экономику	926,2	14,8	780,6	14,9
жилищно-коммунальное хозяйство	172,7	2,8	94,8	1,8
охрану окружающей среды	0,2	0,0	0,0	0,0
образование	1351,3	21,5	1106,2	21,1
культуру и кинематографию	258,8	4,1	215,5	4,1
здравоохранение	1440,6	22,9	1249,4	23,8
социальную политику	1559,9	24,8	1306,2	24,9
физическую культуру и спорт	175,6	2,8	159,8	3,0
средства массовой информации	15,1	0,2	14,2	0,3

Финансовая деятельность организаций

ФИНАНСОВЫЕ РЕЗУЛЬТАТЫ ДЕЯТЕЛЬНОСТИ ОРГАНИЗАЦИЙ
(кроме субъектов малого предпринимательства, кредитных организаций,
государственных (муниципальных) учреждений, некредитных финансовых организаций)

За январь 2023 года положительный **сальдированный финансовый результат** (прибыль минус убыток) организаций составил, по оперативным данным, 4451,8 млн рублей.

САЛЬДИРОВАННЫЙ ФИНАНСОВЫЙ РЕЗУЛЬТАТ (ПРИБЫЛЬ МИНУС УБЫТОК) ПО ВИДАМ ЭКОНОМИЧЕСКОЙ ДЕЯТЕЛЬНОСТИ за январь 2023 года

	Сальдо прибылей и убытков (-)		Доля прибыльных организаций в общем числе организаций, %	Сумма прибыли, млн рублей	Доля убыточных организаций в общем числе организаций, %	Сумма убытка, млн рублей
	млн рублей	в % к январю 2022 г. ¹⁾				
Всего	4451,8	121,5	69,6	5822,4	30,4	1370,6
в том числе:						
сельское, лесное хозяйство, охота, рыболовство и рыбоводство	626,6	78,6	87,8	692,2	12,2	65,6
добыча полезных ископаемых	-11,5	-	25,0	... ²⁾	75,0	11,6
обрабатывающие производства	2260,4	155,6	69,2	3143,3	30,8	882,9
из них:						
производство пищевых продуктов	320,8	-	82,6	323,1	17,4	2,4
производство текстильных изделий	-7,2	-	66,7	... ²⁾	33,3	... ²⁾
производство кожи и изделий из кожи	3,7	19,9	66,7	... ²⁾	33,3	... ²⁾
обработка древесины и производство изделий из дерева и пробки, кроме мебели, производство изделий из соломки и материалов для плетения	-4,5	-	50,0	... ²⁾	50,0	... ²⁾
производство кокса и нефтепродуктов	1038,5	80,9	66,7	... ²⁾	33,3	... ²⁾
производство химических веществ и химических продуктов	15,2	20,8	66,7	20,7	33,3	... ²⁾
производство резиновых и пластмассовых изделий	183,1	в 2,7 р.	77,8	184,8	22,2	... ²⁾

	Сальдо прибылей и убытков (-)		Доля прибыльных организаций в общем числе организаций, %	Сумма прибыли, млн рублей	Доля убыточных организаций в общем числе организаций, %	Сумма убытка, млн рублей
	млн рублей	в % к январю 2022 г. ¹⁾				
производство прочей неметаллической минеральной продукции	560,8	68,5	63,2	616,3	36,8	55,5
производство готовых металлических изделий кроме машин и оборудования	80,5	41,7	50,0	194,4	50,0	114,0
производство компьютеров, электронных и оптических изделий	100,9	-	76,5	179,7	23,5	78,9
производство электрического оборудования	-427,4	-	66,7	... ²⁾	33,3	... ²⁾
производство машин и оборудования, не включённых в другие группировки	187,2	166,8	80,0	203,8	20,0	... ²⁾
обеспечение электрической энергией, газом и паром; кондиционирование воздуха	575,6	146,5	57,1	681,8	42,9	106,2
водоснабжение; водоотведение, организация сбора и утилизации отходов, деятельность по ликвидации загрязнений	29,8	117,9	23,8	... ²⁾	76,2	18,4
строительство	60,3	48,6	56,3	119,7	43,8	59,3
торговля оптовая и розничная; ремонт автотранспортных средств и мотоциклов	758,4	93,6	86,2	845,7	13,8	87,3
в том числе: торговля оптовая и розничная автотранспортными средствами и мотоциклами и их ремонт	53,5	159,8	75,0	58,8	25,0	5,3
торговля оптовая, кроме оптовой торговли автотранспортными средствами и мотоциклами	536,5	в 7,0 п.	94,7	617,7	5,3	... ²⁾

	Сальдо прибылей и убытков (-)		Доля прибыльных организаций в общем числе организаций, %	Сумма прибыли, млн рублей	Доля убыточных организаций в общем числе организаций, %	Сумма убытка, млн рублей
	млн рублей	в % к январю 2022 г. ¹⁾				
торговля розничная, кроме торговли автотранспортными средствами и мотоциклами	168,5	24,0	72,7	169,2	27,3	... ²⁾
транспортировка и хранение	-43,6	-	53,8	39,7	46,2	83,2
деятельность гостиниц и предприятий общественного питания	... ²⁾	143,9	100	61,4	-	-
деятельность в области информации и связи	0,5	21,3	66,7	... ²⁾	33,3	... ²⁾
деятельность финансовая и страховая	... ²⁾	141,3	100	... ²⁾	-	-
деятельность по операциям с недвижимым имуществом	137,0	-	70,0	137,9	30,0	0,9
деятельность профессиональная, научная и техническая	-33,2	-	75,0	15,6	25,0	... ²⁾
деятельность административная и сопутствующие дополнительные услуги	... ²⁾	111,6	100	... ²⁾	-	-
государственное управление и обеспечение военной безопасности; социальное обеспечение	-	-	-	-	-	-
образование	-0,2	-	66,7	2,2	33,3	2,3
деятельность в области здравоохранения и социальных услуг	4,1	70,6	66,7	6,1	33,3	2,0
деятельность в области культуры, спорта, организации досуга и развлечений	... ²⁾	-	33,3	-	66,7	... ²⁾
предоставление прочих видов услуг	2,7	в 3,0 р.	83,3	2,7	16,7	... ²⁾

¹⁾ Темпы изменения сальдированного финансового результата отчётного периода по сравнению с соответствующим периодом предыдущего года рассчитаны по сопоставимому кругу организаций в соответствии с методологией бухгалтерского учёта; с учётом корректировки данных соответствующего периода предыдущего года, исходя из изменений учётной политики, законодательных актов и др.
Прочерк означает, что в одном или в обоих из сопоставляемых периодов был получен отрицательный сальдированный финансовый результат.

²⁾ Конфиденциальные данные.

СОСТОЯНИЕ ПЛАТЕЖЕЙ И РАСЧЁТОВ В ОРГАНИЗАЦИЯХ
(кроме субъектов малого предпринимательства, кредитных организаций,
государственных (муниципальных) учреждений, некредитных финансовых организаций)

На 1 февраля 2023 года **суммарная задолженность по обязательствам** (кредиторская, задолженность по полученным займам и кредитам) организаций сложилась в размере 560125,9 млн рублей, из неё просроченная – 3730,6 млн рублей, или 0,7% от общей суммы задолженности (на 1 февраля 2022 года – 0,4%, на 1 января 2023 года – 0,6%).

**РАЗМЕР И СТРУКТУРА ПРОСРОЧЕННОЙ СУММАРНОЙ ЗАДОЛЖЕННОСТИ
ПО ОБЯЗАТЕЛЬСТВАМ ОРГАНИЗАЦИЙ**

на конец месяца, млн руб.

	Январь 2023 г.	В % к		Справочно январь 2022 г. в % к декабрю 2021 г.
		январю 2022 г.	декабрю 2022 г.	
Всего	3730,6	158,0	107,8	55,8
в том числе: кредиторская задолженность	3724,2	158,6	107,8	55,7
задолженность по займам и кредитам	... ¹⁾	53,0	100,0	100,0
¹⁾ Конфиденциальные данные.				

Кредиторская задолженность на 1 февраля 2023 года сформировалась в сумме 256291,1 млн рублей, из неё на просроченную приходилось 3724,2 млн рублей, или 1,5% от общей суммы задолженности (на 1 февраля 2022 года – 1,1%, на 1 января 2023 года – 1,3%). Задолженность организаций обрабатывающих производств составила 84,4% в общей сумме просроченной кредиторской задолженности.

**ДИНАМИКА И СТРУКТУРА ПРОСРОЧЕННОЙ
КРЕДИТОРСКОЙ ЗАДОЛЖЕННОСТИ ОРГАНИЗАЦИЙ**
(в структуре, методологии и ценах отчётных лет)

на конец месяца

	Просроченная кредиторская задолженность		В том числе в % к просроченной кредиторской задолженности просроченная задолженность:		
	млн рублей	в % к предыдущему месяцу	поставщикам и подрядчикам	в бюджет	в государствен- ные внебюджет- ные фонды
	2022 г.				
Январь	2348,3	55,7	53,8	23,0	15,3
Февраль	2538,8	108,1	48,8	21,7	14,3
Март	2383,3	93,9	54,1	22,8	15,8
Апрель	3650,2	153,2	61,5	14,9	10,3
Май	2823,4	77,3	58,2	20,2	13,9
Июнь	3245,9	115,0	64,2	17,2	12,4
Июль	3534,0	108,9	67,4	15,7	10,6

	Просроченная кредиторская задолженность		В том числе в % к просроченной кредиторской задолженности просроченная задолженность:		
	млн рублей	в % к предыдущему месяцу	поставщикам и подрядчикам	в бюджет	в государственные внебюджетные фонды
Август	4090,2	115,7	70,6	13,5	9,2
Сентябрь	4453,2	108,9	68,4	12,4	8,4
Октябрь	4229,4	95,0	70,8	13,2	8,9
Ноябрь	4000,9	94,6	69,6	14,0	9,4
Декабрь	3454,9	86,4	66,6	16,2	11,0
2023 г.					
Январь	3724,2	107,8	70,5	15,1	10,3

**ПРОСРОЧЕННАЯ КРЕДИТОРСКАЯ ЗАДОЛЖЕННОСТЬ ОРГАНИЗАЦИЙ
ПО ВИДАМ ЭКОНОМИЧЕСКОЙ ДЕЯТЕЛЬНОСТИ
на 1 февраля 2023 года**

млн рублей

	Удельный вес организаций, имеющих просроченную кредиторскую задолженность, %	Просроченная кредиторская задолженность	В том числе:		
			поставщикам и подрядчикам за товары, работы и услуги	по платежам в бюджет	по платежам в государственные внебюджетные фонды
Всего	6,6	3724,2	2627,4	561,0	381,9
в том числе:					
сельское, лесное хозяйство, охота, рыболовство и рыбоводство	2,4	... ¹⁾	... ¹⁾	-	-
добыча полезных ископаемых	-	-	-	-	-
обрабатывающие производства	8,9	3141,5	2046,6	... ¹⁾	... ¹⁾
из них:					
производство пищевых продуктов	-	-	-	-	-
производство текстильных изделий	-	-	-	-	-
производство кожи и изделий из кожи	33,3	... ¹⁾	... ¹⁾	... ¹⁾	-

	Удельный вес организаций, имеющих просроченную кредиторскую задолженность, %	Просроченная кредиторская задолженность	В том числе:		
			поставщикам и подрядчикам за товары, работы и услуги	по платежам в бюджет	по платежам в государственные внебюджетные фонды
обработка древесины и производство изделий из дерева и пробки, кроме мебели, производство изделий из соломки и материалов для плетения	-	-	-	-	-
производство кокса и нефтепродуктов	66,7	... ¹⁾	... ¹⁾	-	-
производство химических веществ и химических продуктов	-	-	-	-	-
производство резиновых и пластмассовых изделий	-	-	-	-	-
производство прочей неметаллической минеральной продукции	15,8	103,4	92,7	... ¹⁾	-
производство готовых металлических изделий, кроме машин и оборудования	10,0	... ¹⁾	... ¹⁾	-	-
производство компьютеров, электронных и оптических изделий	11,8	... ¹⁾	... ¹⁾	-	-
производство электрического оборудования	-	-	-	-	-
производство машин и оборудования, не включённых в другие группировки	10,0	... ¹⁾	... ¹⁾	-	-
обеспечение электрической энергией, газом и паром; кондиционирование воздуха	14,3	327,3	325,4	... ¹⁾	... ¹⁾
водоснабжение; водоотведение, организация сбора и утилизации отходов, деятельность по ликвидации загрязнений	14,3	40,6	40,6	-	-
строительство	6,3	... ¹⁾	... ¹⁾	-	-
торговля оптовая и розничная; ремонт автотранспортных средств и мотоциклов	4,6	112,0	112,0	-	-
в том числе: торговля оптовая и розничная автотранспортными средствами и мотоциклами и их ремонт	-	-	-	-	-

	Удельный вес организаций, имеющих просроченную кредиторскую задолженность, %	Просроченная кредиторская задолженность	В том числе:		
			поставщикам и подрядчикам за товары, работы и услуги	по платежам в бюджет	по платежам в государственные внебюджетные фонды
торговля оптовая, кроме оптовой торговли автотранспортными средствами и мотоциклами	7,9	112,0	112,0	-	-
торговля розничная, кроме торговли автотранспортными средствами и мотоциклами	-	-	-	-	-
транспортировка и хранение	-	-	-	-	-
деятельность гостиниц и предприятий общественного питания	-	-	-	-	-
деятельность в области информации и связи	-	-	-	-	-
деятельность финансовая и страховая	-	-	-	-	-
деятельность по операциям с недвижимым имуществом	-	-	-	-	-
деятельность профессиональная, научная и техническая	12,5	... ¹⁾	... ¹⁾	-	-
деятельность административная и сопутствующие дополнительные услуги	-	-	-	-	-
государственное управление и обеспечение военной безопасности; социальное обеспечение	-	-	-	-	-
образование	-	-	-	-	-
деятельность в области здравоохранения и социальных услуг	-	-	-	-	-
деятельность в области культуры, спорта, организации досуга и развлечений	-	-	-	-	-
предоставление прочих видов услуг	-	-	-	-	-

¹⁾ Конфиденциальные данные.

Задолженность по полученным займам и кредитам организаций на 1 февраля 2023 года сложилась в размере 303834,8 млн рублей.

Дебиторская задолженность на 1 февраля 2023 года сформировалась в сумме 276728,5 млн рублей, из неё просроченная – 4845,9 млн рублей, или 1,8% от общего объёма дебиторской задолженности (на 1 февраля 2022 года – 1,7%, на 1 января 2023 года – 1,7%).

**ДИНАМИКА И СТРУКТУРА ПРОСРОЧЕННОЙ ДЕБИТОРСКОЙ ЗАДОЛЖЕННОСТИ ОРГАНИЗАЦИЙ
(в структуре, методологии и ценах отчётных лет)**

на конец месяца

	Просроченная дебиторская задолженность		В том числе задолженность покупателей и заказчиков в % к просроченной дебиторской задолженности
	млн рублей	в % к предыдущему месяцу	
	2022 г.		
Январь	3772,3	88,7	80,9
Февраль	4087,3	108,4	80,8
Март	4049,3	99,1	81,2
Апрель	4332,4	107,0	75,5
Май	4893,6	113,0	83,1
Июнь	4821,2	98,5	82,3
Июль	5256,5	109,0	81,8
Август	4904,2	93,3	83,8
Сентябрь	4676,5	95,4	88,7
Октябрь	4861,7	104,0	86,9
Ноябрь	5225,1	107,5	78,4
Декабрь	4723,7	90,4	79,4
	2023 г.		
Январь	4845,9	102,6	80,5

**ПРОСРОЧЕННАЯ ДЕБИТОРСКАЯ ЗАДОЛЖЕННОСТЬ ОРГАНИЗАЦИЙ
ПО ВИДАМ ЭКОНОМИЧЕСКОЙ ДЕЯТЕЛЬНОСТИ
на 1 февраля 2023 года**

млн рублей

	Удельный вес организаций, имеющих просроченную дебиторскую задолженность, %	Просроченная дебиторская задолженность	В том числе покупателей и заказчиков за товары, работы и услуги
Всего	18,0	4845,9	3902,9
в том числе:			
сельское, лесное хозяйство, охота, рыболовство и рыбоводство	17,1	23,1	21,9
добыча полезных ископаемых	25,0	... ¹⁾	... ¹⁾
обрабатывающие производства	12,3	2023,8	1167,6
из них:			
производство пищевых продуктов	-	-	-
производство текстильных изделий	-	-	-
производство кожи и изделий из кожи	66,7	... ¹⁾	... ¹⁾
обработка древесины и производство изделий из дерева и пробки, кроме мебели, производство изделий из соломки и материалов для плетения	-	-	-
производство кокса и нефтепродуктов	66,7	... ¹⁾	... ¹⁾
производство химических веществ и химических продуктов	16,7	... ¹⁾	... ¹⁾
производство резиновых и пластмассовых изделий	-	-	-
производство прочей неметаллической минеральной продукции	21,1	119,4	61,3
производство готовых металлических изделий, кроме машин и оборудования	20,0	... ¹⁾	... ¹⁾
производство компьютеров, электронных и оптических изделий	17,6	746,1	499,0
производство электрического оборудования	-	-	-
производство машин и оборудования, не включённых в другие группировки	10,0	... ¹⁾	-
обеспечение электрической энергией, газом и паром; кондиционирование воздуха	42,9	1400,5	1400,5
водоснабжение; водоотведение, организация сбора и утилизации отходов, деятельность по ликвидации загрязнений	38,1	... ¹⁾	... ¹⁾

	Удельный вес организаций, имеющих просроченную дебиторскую задолженность, %	Просроченная дебиторская задолженность	В том числе покупателей и заказчиков за товары, работы и услуги
строительство	12,5	... ¹⁾	... ¹⁾
торговля оптовая и розничная; ремонт автотранспортных средств и мотоциклов	20,0	273,6	254,5
в том числе:			
торговля оптовая и розничная автотранспортными средствами и мотоциклами и их ремонт	37,5	18,9	18,9
торговля оптовая, кроме оптовой торговли автотранспортными средствами и мотоциклами	18,4	254,6	235,6
торговля розничная, кроме торговли автотранспортными средствами и мотоциклами	-	-	-
транспортировка и хранение	15,4	... ¹⁾	... ¹⁾
деятельность гостиниц и предприятий общественного питания	-	-	-
деятельность в области информации и связи	66,7	... ¹⁾	... ¹⁾
деятельность финансовая и страховая	50,0	... ¹⁾	... ¹⁾
деятельность по операциям с недвижимым имуществом	40,0	36,3	36,3
деятельность профессиональная, научная и техническая	12,5	... ¹⁾	... ¹⁾
деятельность административная и сопутствующие дополнительные услуги	-	-	-
государственное управление и обеспечение военной безопасности; социальное обеспечение	-	-	-
образование	-	-	-
деятельность в области здравоохранения и социальных услуг	-	-	-
деятельность в области культуры, спорта, организации досуга и развлечений	-	-	-
предоставление прочих видов услуг	-	-	-

¹⁾ Конфиденциальные данные.

VII УРОВЕНЬ ЖИЗНИ НАСЕЛЕНИЯ

ОСНОВНЫЕ ПОКАЗАТЕЛИ, ХАРАКТЕРИЗУЮЩИЕ УРОВЕНЬ ЖИЗНИ НАСЕЛЕНИЯ

	Январь 2023 г.	Январь 2023 г. в % к		Справочно январь 2022 г. в % к	
		январю 2022 г.	декабрю 2022 г.	январю 2021 г.	декабрю 2021 г.
Начисленная среднемесячная заработная плата одного работника:					
номинальная, рублей	45384,1	113,5	75,7	112,0	74,4
реальная		101,4	75,1	102,2	73,7

Заработная плата. Среднемесячная начисленная заработная плата в организациях области в январе 2023 года составила 45384,1 рублей, что на 13,5% выше, чем в соответствующем периоде 2022 года. Размер реальной начисленной заработной платы за рассматриваемый период увеличился на 1,4%.

ДИНАМИКА НОМИНАЛЬНОЙ И РЕАЛЬНОЙ СРЕДНЕЙ ЗАРАБОТНОЙ ПЛАТЫ

	Средняя номинальная начисленная заработная плата, руб.	В % к		Реальная заработная плата в % к	
		соответст- вующему периоду предыдущего года	предыдущему месяцу	соответст- вующему периоду предыдущего года	предыдущему месяцу
2022 г.					
Январь	39898,9	112,0	74,4	102,2	73,7
Февраль	39706,7	110,5	99,5	100,7	98,4
Март	43263,3	111,7	109,0	95,6	101,7
I квартал	40955,6	111,4		99,4	
Апрель	45533,7	114,8	103,5	97,3	101,8
Май	44064,9	108,9	96,8	92,5	96,6
Июнь	47383,7	106,8	107,6	91,9	108,4
II квартал	45647,5	110,0		93,8	
I полугодие	43408,3	111,0		96,8	
Июль	45099,0	115,3	94,4	99,8	94,6
Август	43508,1	111,7	96,5	97,5	97,1
Сентябрь	44091,9	108,9	101,3	95,4	101,0
III квартал	44233,2	112,0		97,6	

	Средняя номинальная начисленная заработная плата, руб.	В % к		Реальная заработная плата в % к	
		соответствующему периоду предыдущего года	предыдущему месяцу	соответствующему периоду предыдущего года	предыдущему месяцу
Январь-сентябрь	43723,7	111,4		97,1	
Октябрь	44571,2	112,2	100,2	99,6	100,0
Ноябрь	45242,1	112,9	101,5	101,0	101,3
Декабрь	59974,5	111,5	132,6	99,4	130,7
IV квартал	49927,7	112,2		100,0	
Год	45303,9	111,7		97,9	
2023 г.					
Январь	45384,1	113,5	75,7	101,4	75,1

**НАЧИСЛЕННАЯ СРЕДНЕМЕСЯЧНАЯ ЗАРАБОТНАЯ ПЛАТА
(БЕЗ ВЫПЛАТ СОЦИАЛЬНОГО ХАРАКТЕРА)
ПО ВИДАМ ЭКОНОМИЧЕСКОЙ ДЕЯТЕЛЬНОСТИ**

в расчете на одного работника, руб.

	Январь 2023 г.	В % к		Отношение к областному уровню средней заработной платы в январе 2023 г., в %
		январю 2022 г.	декабрю 2022 г.	
Всего	45384,1	113,5	75,7	100
из них:				
сельское, лесное хозяйство, охота, рыболовство и рыбоводство	44124,3	115,5	93,0	97,2
в том числе:				
растениеводство и животноводство, охота и предоставление соответствующих услуг в этих областях	45526,9	115,5	95,2	100,3
лесоводство и лесозаготовки	28944,4	121,1	70,6	63,8
рыболовство, рыбоводство	23331,4	108,6	44,6	51,4
добыча полезных ископаемых	32126,9	92,2	73,2	70,8

	Январь 2023 г.	В % к		Отношение к областному уровню средней зароботной платы в январе 2023 г., в %
		январю 2022 г.	декабрю 2022 г.	
обрабатывающие производства	52955,3	115,0	78,5	116,7
из них:				
производство пищевых продуктов	39543,7	112,4	94,6	87,1
производство напитков	50938,6	107,5	108,7	112,2
производство текстильных изделий	46762,3	91,4	76,1	103,0
производство одежды	23783,2	114,8	56,6	52,4
производство кожи и изделий из кожи	45883,0	124,4	92,4	101,1
обработка древесины и производство изделий из дерева и пробки, кроме мебели, производство изделий из соломки и материалов для плетения	40802,0	104,7	84,0	89,9
производство бумаги и бумажных изделий	32179,4	116,7	70,2	70,9
деятельность полиграфическая и копирование носителей информации	32938,1	114,2	89,8	72,6
производство нефтепродуктов	80037,5	111,5	108,2	176,4
производство химических веществ и химических продуктов	56724,9	119,2	79,1	125,0
производство лекарственных средств и материалов, применяемых в медицинских целях	87188,3	174,3	100,7	192,1
производство резиновых и пластмассовых изделий	54787,8	116,4	77,7	120,7
производство прочей неметаллической минеральной продукции	55859,3	112,5	77,7	123,1

	Январь 2023 г.	В % к		Отношение к областному уровню средней зарботной платы в январе 2023 г., в %
		январю 2022 г.	декабрю 2022 г.	
производство металлургическое	44406,7	97,9	68,5	97,8
производство готовых металлических изделий, кроме машин и оборудования	55783,7	124,3	85,0	122,9
производство компьютеров, электронных и оптических изделий	60767,8	118,1	63,4	133,9
производство электрического оборудования	63364,6	121,3	81,4	139,6
производство машин и оборудования, не включенных в другие группировки	44664,9	111,6	86,6	98,4
производство автотранспортных средств, прицепов и полуприцепов	43930,2	92,5	80,6	96,8
производство прочих транспортных средств и оборудования	57091,5	116,6	109,7	125,8
производство мебели	35211,5	122,7	96,7	77,6
производство прочих готовых изделий	19913,9	101,2	51,1	43,9
ремонт и монтаж машин и оборудования	59210,4	116,7	87,2	130,5
обеспечение электрической энергией, газом и паром; кондиционирование воздуха	49314,4	113,1	69,9	108,7
водоснабжение; водоотведение, организация сбора и утилизации отходов, деятельность по ликвидации загрязнений	29752,1	93,6	97,5	65,6

	Январь 2023 г.	В % к		Отношение к областному уровню средней зароботной платы в январе 2023 г., в %
		январю 2022 г.	декабрю 2022 г.	
строительство	36227,9	116,4	82,4	79,8
торговля оптовая и розничная; ремонт автотранспортных средств и мотоциклов	41677,5	111,7	89,1	91,8
из нее:				
торговля оптовая, кроме оптовой торговли авто- транспортными сред- ствами и мотоциклами	43378,0	104,5	71,6	95,6
торговля розничная, кроме торговли авто- транспортными сред- ствами и мотоциклами	40065,3	113,3	106,0	88,3
транспортировка и хранение	51759,2	117,9	92,6	114,0
в том числе:				
деятельность сухопутного и трубопроводного транспорта	58449,9	119,4	92,1	128,8
из нее:				
деятельность железнодорожного транспорта: междугородные и международные пассажирские перевозки	90905,9	117,2	104,7	в 2,0 р.
деятельность железнодорожного транспорта: грузовые перевозки	75938,4	112,0	109,3	167,3
деятельность автомобильного грузового транспорта и услуги по перевозкам	35682,7	122,3	99,1	78,6
деятельность трубопроводного транспорта	76958,3	124,3	72,5	169,6

	Январь 2023 г.	В % к		Отношение к областному уровню средней зароботной платы в январе 2023 г., в %
		январю 2022 г.	декабрю 2022 г.	
деятельность водного транспорта	58223,2	129,1	106,2	128,3
складское хозяйство и вспомогательная транспортная деятельность	50709,0	116,6	90,6	111,7
деятельность почтовой связи и курьерская деятельность	29294,4	116,1	106,8	64,5
деятельность гостиниц и предприятий общественного питания	33953,6	106,9	99,6	74,8
деятельность в области информации и связи	58854,9	99,6	84,1	129,7
деятельность финансовая и страховая	73705,2	114,2	65,1	162,4
деятельность по операциям с недвижимым имуществом	33464,4	118,0	66,1	73,7
деятельность профессиональная, научная и техническая	46870,0	100,2	70,2	103,3
из нее научные исследования и разработки	65575,0	105,4	68,6	144,5
деятельность административная и сопутствующие дополнительные услуги	34360,5	126,5	92,5	75,7
государственное управление и обеспечение военной безопасности; социальное обеспечение	45024,1	121,6	52,7	99,2
образование	36063,9	112,9	75,6	79,5

	Январь 2023 г.	В % к		Отношение к областному уровню средней зароботной платы в январе 2023 г., в %
		январю 2022 г.	декабрю 2022 г.	
деятельность в области здравоохранения и социальных услуг	42690,4	114,3	68,9	94,1
деятельность в области культуры, спорта, организации досуга и развлечений	39578,4	111,9	77,3	87,2
из нее:				
деятельность библиотек, архивов, музеев и прочих объектов культуры	38837,1	114,6	77,4	85,6
деятельность в области спорта, отдыха и развлечений	37775,5	113,5	83,7	83,2

Просроченная задолженность по заработной плате, по сведениям, представленным организациями (не относящимися к субъектам малого предпринимательства). Суммарная задолженность по заработной плате по кругу наблюдаемых видов экономической деятельности на 1 марта 2023 года составила 32043 тыс. рублей и увеличилась по сравнению с 1 февраля 2023 года на 2032 тыс. рублей (на 6,8%).

Вся сумма задолженности сложилась из-за отсутствия собственных средств в организациях.

На 1 марта 2023 года задолженность по заработной плате имели 165 человек.

ДИНАМИКА ПРОСРОЧЕННОЙ ЗАДОЛЖЕННОСТИ ПО ЗАРАБОТНОЙ ПЛАТЕ¹⁾

на начало месяца

	Просроченная задолженность по заработной плате		В том числе задолженность				Численность работников, перед которыми имеется просроченная задолженность по заработной плате, человек
			из-за несвоевременного получения денежных средств из бюджетов всех уровней		из-за отсутствия собственных средств		
	тыс. рублей	в % к предыдущему месяцу	тыс. рублей	в % к предыдущему месяцу	тыс. рублей	в % к предыдущему месяцу	
2022 г.							
Январь	18498	100,0	-	-	18498	100,0	72
Февраль	19310	104,4	-	-	19310	104,4	100
Март	20451	105,9	-	-	20451	105,9	170
Апрель	18498	90,5	-	-	18498	90,5	72

	Просроченная задолженность по заработной плате		В том числе задолженность				Численность работников, перед которыми имеется просроченная задолженность по заработной плате, человек
			из-за несвоевременного получения денежных средств из бюджетов всех уровней		из-за отсутствия собственных средств		
	тыс. рублей	в % к предыдущему месяцу	тыс. рублей	в % к предыдущему месяцу	тыс. рублей	в % к предыдущему месяцу	
Май	19581	105,9	-	-	19581	105,9	170
Июнь	21430	109,4	-	-	21430	109,4	170
Июль	22704	105,9	-	-	22704	105,9	168
Август	22438	98,8	-	-	22438	98,8	168
Сентябрь	29979	133,6	-	-	29979	133,6	344
Октябрь	35401	118,1	-	-	35401	118,1	511
Ноябрь	41242	116,5	-	-	41242	116,5	506
Декабрь	42580	103,2	-	-	42580	103,2	509
2023 г.							
Январь	29320	68,9	-	-	29320	68,9	166
Февраль	30011	102,4	-	-	30011	102,4	165
Март	32043	106,8	-	-	32043	106,8	165

¹⁾ По кругу наблюдаемых видов экономической деятельности (без субъектов малого предпринимательства).

**ПРОСРОЧЕННАЯ ЗАДОЛЖЕННОСТЬ ПО ЗАРАБОТНОЙ ПЛАТЕ
ПО ВИДАМ ЭКОНОМИЧЕСКОЙ ДЕЯТЕЛЬНОСТИ
на 1 марта 2023 г.**

	Тыс. рублей						В % к 1 февраля 2023 г.					
	всего	в том числе:					всего	в том числе:				
		из-за несвоевременного получения денежных средств из бюджетов всех уровней	из них:			из-за отсутствия собственных средств		из-за несвоевременного получения денежных средств из бюджетов всех уровней	из них:			из-за отсутствия собственных средств
		федерального бюджета	бюджетов субъектов Российской Федерации	местных бюджетов				федерального бюджета	бюджетов субъектов Российской Федерации	местных бюджетов		
Всего	32043	-	-	-	-	32043	106,8	-	-	-	-	106,8
в том числе: обрабатывающие производства	32043	-	-	-	-	32043	106,8	-	-	-	-	106,8
производство компьютеров электронных и оптических изделий	16697	-	-	-	-	16697	100,0	-	-	-	-	100,0
производство прочих готовых изделий	15346	-	-	-	-	15346	115,3	-	-	-	-	115,3

IX. ЗАНЯТОСТЬ И БЕЗРАБОТИЦА

Численность рабочей силы, по итогам выборочного обследования рабочей силы в возрасте 15 лет и старше, в IV квартале 2022 года составила 526,4 тыс. человек, или 47,9% от общей численности населения области, в их числе 512,9 тыс. человек, или 97,4% рабочей силы, были заняты в экономике и 13,5 тыс. человек (2,6%) не имели занятия, но активно его искали (в соответствии с методологией Международной Организации Труда они классифицируются как безработные).

ДИНАМИКА РАБОЧЕЙ СИЛЫ В ВОЗРАСТЕ 15 ЛЕТ И СТАРШЕ

	Рабочая сила, тыс. человек	В том числе		Уровень безработицы, %
		занятые	безработные	
2021 г.				
I квартал (в среднем за месяц)	527,2	501,9	25,3	4,8
II квартал (в среднем за месяц)	500,5	477,1	23,4	4,7
III квартал (в среднем за месяц)	524,7	506,4	18,3	3,5
IV квартал (в среднем за месяц)	530,7	515,3	15,4	2,9
Год (в среднем за месяц)	520,8	500,2	20,6	4,0
2022 г.				
I квартал (в среднем за месяц)	521,1	508,9	12,2	2,3
II квартал (в среднем за месяц)	530,2	511,6	18,6	3,5
III квартал (в среднем за месяц)	529,4	512,6	16,8	3,2
IV квартал (в среднем за месяц)	526,4	512,9	13,5	2,6
Год (в среднем за месяц)	526,8	511,5	15,3	2,9

В январе 2023 года в общей численности занятого населения 238,3 тыс. человек составляли штатные работники организаций без субъектов малого предпринимательства и организаций с численностью работников до 15 человек (без учета совместителей). На условиях совместительства и по договорам гражданско-правового характера для работы в этих организациях привлекалось еще 8,9 тыс. человек (в эквиваленте полной занятости). Число замещенных рабочих мест работниками списочного состава, совместителями и лицами, выполнявшими работы по договорам гражданско-правового характера, в организациях в январе 2023 года составило 247,2 тыс. человек и было меньше, чем в январе 2022 года на 0,4 тыс. человек, или на 0,1%.

**ДИНАМИКА ЧИСЛА ЗАМЕЩЕННЫХ РАБОЧИХ МЕСТ В ОРГАНИЗАЦИЯХ
(без субъектов малого предпринимательства и организаций
с численностью работников до 15 человек)**

	Январь 2023 г., человек	В % к		Справочно январь 2022 г. в % к	
		январю 2022 г.	декабрю 2022 г.	январю 2021 г.	декабрю 2021 г.
Всего замещенных рабочих мест (работников)	247197	99,9	99,7	99,3	98,5
в том числе:					
работников списочного состава (без внешних совместителей)	238325	99,8	100,2	99,1	99,9
внешних совместителей	4802	104,6	99,9	102,5	98,6
работников, выполнявших работы по договорам гражданско-правового характера	4070	100,6	75,8	106,5	53,5

В январе 2023 года в общем количестве замещенных рабочих мест в организациях удельный вес рабочих мест внешних совместителей составлял 1,9%, лиц, выполнявших работы по гражданско-правовым договорам – 1,6%.

**ЧИСЛО ЗАМЕЩЕННЫХ РАБОЧИХ МЕСТ В ОРГАНИЗАЦИЯХ
ПО ВИДАМ ЭКОНОМИЧЕСКОЙ ДЕЯТЕЛЬНОСТИ
(без субъектов малого предпринимательства и организаций
с численностью работников до 15 человек)
в январе 2023 года**

	Всего замещенных рабочих мест (работников), человек	В том числе работниками:		
		списочного состава (без внешних совместителей)	внешними совместителями	выполнявшими работы по договорам гражданско-правового характера
Всего	247197	238325	4802	4070
из них:				
сельское, лесное хозяйство, охота, рыболовство и рыбоводство	10538	10261	69	208
в том числе:				
растениеводство и животноводство, охота и предоставление соответствующих услуг в этих областях	9618	9353	... ¹⁾	... ¹⁾
лесоводство и лесозаготовки	... ¹⁾	... ¹⁾	... ¹⁾	... ¹⁾
рыболовство, рыбоводство	... ¹⁾	... ¹⁾	... ¹⁾	-
добыча полезных ископаемых	576	572	4	-
обрабатывающие производства	56973	56162	306	505
из них:				
производство пищевых продуктов	7116	6930	35	151

	Всего замещенных рабочих мест (работников), человек	В том числе работниками:		
		списочного состава (без внешних совместителей)	внешними совместителями	выполнявшими работы по договорам гражданско-правового характера
производство напитков	547	541	... ¹⁾	... ¹⁾
производство текстильных изделий	735	723	2	10
производство одежды	492	489	3	-
производство кожи и изделий из кожи	1538	1515	... ¹⁾	... ¹⁾
обработка древесины и производство изделий из дерева и пробки, кроме мебели, производство изделий из соломки и материалов для плетения	761	759	... ¹⁾	... ¹⁾
производство бумаги и бумажных изделий	... ¹⁾	... ¹⁾	... ¹⁾	... ¹⁾
деятельность полиграфическая и копирование носителей информации	388	383	... ¹⁾	... ¹⁾
производство кокса и нефтепродуктов	4326	4325	1	-
из них производство нефтепродуктов	4326	4325	1	-
производство химических веществ и химических продуктов	1074	1053	7	14
производство лекарственных средств и материалов, применяемых в медицинских целях	955	944	... ¹⁾	... ¹⁾
производство резиновых и пластмассовых изделий	2074	2048	21	6
производство прочей неметаллической минеральной продукции	4967	4938	22	8
производство металлургическое	2778	2765	... ¹⁾	... ¹⁾
производство готовых металлических изделий, кроме машин и оборудования	2428	2370	32	25
производство компьютеров, электронных и оптических изделий	15544	15344	92	108
производства электрического оборудования	1423	1301	... ¹⁾	... ¹⁾
производство машин и оборудования, не включенных в другие группировки	3190	3150	13	26
производство автотранспортных средств, прицепов и полуприцепов	2146	2139	7	-

	Всего замещенных рабочих мест (работников), человек	В том числе работниками:		
		списочного состава (без внешних совместителей)	внешними совместителями	выполнявшими работы по договорам гражданско-правового характера
производство прочих транспортных средств и оборудования	... ¹⁾	... ¹⁾	-	... ¹⁾
производство мебели	1428	1419	... ¹⁾	... ¹⁾
производство прочих готовых изделий	... ¹⁾	... ¹⁾	-	-
ремонт и монтаж машин и оборудования	2661	2638	14	9
обеспечение электрической энергией, газом и паром; кондиционирование воздуха	11321	11223	42	56
водоснабжение; водоотведение, организация сбора и утилизации отходов, деятельность по ликвидации загрязнений	2301	2221	38	42
строительство	4253	4089	85	79
торговля оптовая и розничная; ремонт автотранспортных средств и мотоциклов	18450	18179	181	91
из нее:				
торговля оптовая, кроме оптовой торговли транспортными средствами и мотоциклами	5256	5122	114	20
торговля розничная, кроме торговли автотранспортными средствами и мотоциклами	11838	11761	48	29
Транспортировка и хранение	16273	15882	108	283
в том числе:				
деятельность сухопутного и трубопроводного транспорта	7265	7194	... ¹⁾	... ¹⁾
в том числе:				
деятельность железнодорожного транспорта: междугородные и международные пассажирские перевозки	622	622	-	-
деятельность железнодорожного транспорта: грузовые перевозки	2108	2095	... ¹⁾	... ¹⁾
деятельность прочего сухопутного пассажирского транспорта	1558	1549	... ¹⁾	... ¹⁾
деятельность автомобильного грузового транспорта и услуги по перевозкам	817	767	3	47

	Всего замещенных рабочих мест (работников), человек	В том числе работниками:		
		списочного состава (без внешних совместителей)	внешними совместителями	выполнявшими работы по договорам гражданско-правового характера
деятельность трубопроводного транспорта	2161	2161	-	-
деятельность водного транспорта	... ¹⁾	... ¹⁾	... ¹⁾	-
складское хозяйство и вспомогательная транспортная деятельность	6403	6163	18	221
деятельность почтовой связи и курьерская деятельность	2476	2403	74	-
деятельность гостиниц и предприятий общественного питания	1544	1506	9	30
деятельность в области информации и связи	5583	5295	40	248
деятельность финансовая и страховая	6104	4665	27	1413
деятельность по операциям с недвижимым имуществом	1069	998	32	38
деятельность профессиональная, научная и техническая	5932	5699	196	37
из нее научные исследования и разработки	2289	2245	... ¹⁾	... ¹⁾
деятельность административная и сопутствующие дополнительные услуги	4288	3847	198	243
государственное управление и обеспечение военной безопасности; социальное обеспечение	24378	24051	167	160
образование	41350	38897	2067	386
деятельность в области здравоохранения и социальных услуг	27843	27098	648	97
деятельность в области культуры, спорта, организации досуга и развлечений	7837	7166	545	125
из нее: деятельность библиотек, архивов, музеев и прочих объектов культуры	... ¹⁾	... ¹⁾	... ¹⁾	... ¹⁾
деятельность в области спорта, отдыха и развлечений	2833	2574	202	57

¹⁾ Конфиденциальные данные.

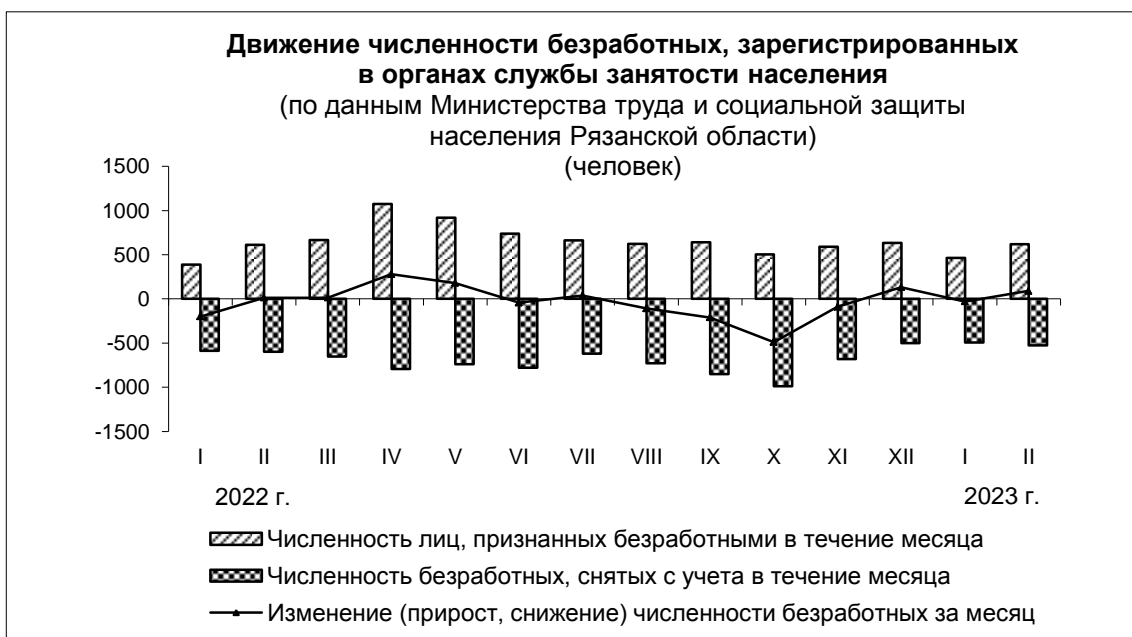
Численность не занятых трудовой деятельностью граждан, состоящих на учете в органах службы занятости населения (по данным Министерства труда и социальной защиты населения Рязанской области). К концу февраля 2023 года в органах службы занятости населения состояли на учете 4078 не занятых трудовой деятельностью граждан, из них 3117 человек имели статус безработного, в том числе 2247 человек получали пособие по безработице.

**ДИНАМИКА ЧИСЛЕННОСТИ НЕ ЗАНЯТЫХ ТРУДОВОЙ ДЕЯТЕЛЬНОСТЬЮ ГРАЖДАН,
СОСТОЯЩИХ НА УЧЕТЕ В ОРГАНАХ СЛУЖБЫ ЗАНЯТОСТИ НАСЕЛЕНИЯ**
(по данным Министерства труда и социальной защиты населения Рязанской области)

на конец месяца

	Численность не занятых трудовой деятельностью граждан, человек	Из них безработных		
		человек	в % к	
			соответствующему периоду предыдущего года	предыдущему периоду
2022 г.				
Январь	5623	3322	22,8	94,5
Февраль	5353	3336	24,5	100,4
Март	5618	3350	27,9	100,4
I квартал (в среднем за месяц)	5531	3336	24,9	86,8
Апрель	5731	3630	33,5	108,4
Май	5846	3810	42,2	105,0
Июнь	4917	3769	51,8	98,9
II квартал (в среднем за месяц)	5498	3736	41,3	112,0
Июль	4645	3810	64,2	101,1
Август	4526	3704	70,1	97,2
Сентябрь	4331	3498	76,9	94,4
III квартал (в среднем за месяц)	4501	3671	69,9	98,3
Октябрь	3678	3010	73,3	86,0
Ноябрь	3757	2922	74,8	97,1
Декабрь	3731	3056	86,9	104,6
IV квартал (в среднем за месяц)	3722	2996	78,0	81,6
Год (в среднем за месяц)	4813	3435	43,5	
2023 г.				
Январь	4002	3025	91,1	99,0
Февраль	4078	3117	93,4	103,0

В феврале 2023 года получили статус безработного 619 человек, трудоустроено за месяц 299 человек. Размеры трудоустройства безработных были на 47 человек, или на 18,7% больше, чем в феврале 2022 года.



В феврале 2023 года **нагрузка не занятого трудовой деятельностью населения**, зарегистрированного в органах службы занятости населения, на сто заявленных вакансий составила 33,3 человека.

**ДИНАМИКА ПОТРЕБНОСТИ РАБОТОДАТЕЛЕЙ В РАБОТНИКАХ,
ЗАЯВЛЕННОЙ В ОРГАНЫ СЛУЖБЫ ЗАНЯТОСТИ НАСЕЛЕНИЯ**

на конец месяца

	Потребность работодателей в работниках, заявленная в государственные учреждения службы занятости населения, человек	Нагрузка не занятого трудовой деятельностью населения на 100 заявленных вакансий		
		человек	в % к	
			соответствующему месяцу предыдущего года	предыдущему месяцу
2022 г.				
Январь	12669	44,4	28,9	100,7
Февраль	12836	41,7	33,5	93,9
Март	12166	46,2	43,8	110,8
Апрель	12448	46,0	52,5	99,6
Май	12899	45,3	61,4	98,5
Июнь	12317	39,9	62,4	88,1
Июль	11968	38,8	64,2	97,2
Август	11944	37,9	68,7	97,7
Сентябрь	12464	34,7	75,3	91,6
Октябрь	11898	30,9	67,6	89,0
Ноябрь	12522	30,0	64,9	97,1
Декабрь	13878	26,9	61,0	89,7
2023 г.				
Январь	12055	33,2	74,8	123,4
Февраль	12230	33,3	79,9	100,3

Х. ДЕМОГРАФИЧЕСКАЯ СИТУАЦИЯ

По оценке, численность **постоянного населения** области (с учётом итогов Всероссийской переписи населения 2020 г.) на 1 января 2023 года составила 1088,9 тыс. человек. Среднегодовая численность населения за 2022 год составила 1093,7 тыс. человек.

Общая характеристика воспроизводства населения

ПОКАЗАТЕЛИ ЕСТЕСТВЕННОГО ДВИЖЕНИЯ НАСЕЛЕНИЯ в январе

	Человек ¹⁾		
	2023 г.	2022 г.	прирост (+), снижение (-)
Родившихся	536	548	-12
Умерших	1484	1775	-291
в том числе детей в возрасте до 1 года	3	7	-4
Естественная убыль	-948	-1227	
Браков	291	251	+40
Разводов	316	312	+4

¹⁾ Информация о естественном движении населения формируется на основе данных из Единого государственного реестра записей актов гражданского состояния (ЕГР ЗАГС).

В январе 2023 года по сравнению с аналогичным периодом 2022 года в области наблюдалось снижение числа родившихся и умерших на 2,2% и 16,4% соответственно. Число умерших превысило число родившихся в 2,8 раза.

В январе 2023 года по сравнению с соответствующим периодом прошлого года число умерших детей в возрасте до 1 года уменьшилось на 4 человека.

Число зарегистрированных в ЕГР ЗАГС браков за январь 2023 года по сравнению с соответствующим периодом 2022 года увеличилось на 15,9% и 1,3%.

Общая характеристика миграционной ситуации

ИТОГИ МИГРАЦИИ

	Январь 2023 г.	Справочно январь 2022 г.
Миграция – всего		
прибывшие	2045	1959
выбывшие	1698	2042
миграционный прирост (+), снижение(-)	+347	-83

	Январь 2023 г.	Справочно январь 2022 г.
в том числе: в пределах России		
прибывшие	1681	1650
выбывшие	1535	1625
миграционный прирост (+), снижение(-)	+146	+25
внутрирегиональная		
прибывшие	905	958
выбывшие	905	958
миграционный прирост (+), снижение(-)	0	0
межрегиональная		
прибывшие	776	692
выбывшие	630	667
миграционный прирост (+), снижение(-)	+146	+25
международная миграция		
прибывшие	364	309
выбывшие	163	417
миграционный прирост (+), снижение(-)	+201	-108
в том числе: с государствами- участниками СНГ		
прибывшие	355	299
выбывшие	156	405
миграционный прирост (+), снижение(-)	+199	-106
со странами дальнего зарубежья		
прибывшие	9	10
выбывшие	7	12
миграционный прирост (+), снижение(-)	2	-2

ПОКАЗАТЕЛИ МЕЖДУНАРОДНОЙ МИГРАЦИИ

человек

	Январь 2023 г.			Справочно январь 2022 г.		
	число прибыв- ших	число выбыв- ших	мигра- ционный прирост (+), снижение (-)	число прибыв- ших	число выбыв- ших	мигра- ционный прирост (+), снижение (-)
Международная миграция	364	163	+201	309	417	-108
в том числе: с государствами- участниками СНГ	355	156	+199	299	405	-106
в том числе: Азербайджан	9	11	-2	13	35	-22
Армения	40	18	+22	27	30	-3
Беларусь	7	2	+5	6	5	+1
Казахстан	18	12	+6	17	21	-4
Кыргызстан	23	10	+13	18	14	+4
Республика Молдова	10	12	-2	18	27	-9
Таджикистан	126	31	+95	81	83	-2
Туркменистан	11	3	+8	11	25	-14
Узбекистан	43	25	+18	49	91	-42
Украина	68	32	+36	59	74	-15
со странами дальнего зарубежья	9	7	+2	10	12	-2
в том числе: Афганистан	0	0	0	0	0	0
Великобритания	0	0	0	1	0	+1
Вьетнам	1	3	-2	0	1	-1
Германия	0	0	0	1	0	+1
Грузия	7	1	6	1	3	-2
Израиль	0	0	0	0	0	0
Китай	0	0	0	0	0	0
Латвия	0	1	-1	1	0	+1
Республика Абхазия	0	0	0	0	1	-1
Сирийская Арабская Республика	0	0	0	0	0	0
Сербия	0	0	0	0	0	0
Турция	0	0	0	1	1	0
Эстония	0	1	-1	0	0	0
другие страны	1	1	0	5	6	-1

**МЕТОДОЛОГИЧЕСКИЕ
ПОЯСНЕНИЯ**

Оборот организаций

Оборот организаций включает стоимость отгруженных товаров собственного производства, выполненных работ и услуг собственными силами, а также выручку от продажи приобретенных на стороне товаров (без налога на добавленную стоимость, акцизов и аналогичных обязательных платежей).

Объем отгруженных товаров собственного производства представляет собой стоимость товаров, которые произведены юридическим лицом и фактически отгружены в отчетном периоде или отпущены им в порядке продажи, а также прямого обмена на сторону (другим юридическим и физическим лицам), независимо от того, поступили деньги на счет продавца или нет.

Данные по этому показателю представляют совокупность организаций с соответствующим основным видом деятельности и отражают коммерческую деятельность организаций.

Оборот организаций розничной торговли включает выручку от продажи товаров, приобретенных в целях перепродажи (за минусом НДС, налога с продаж и аналогичных обязательных платежей), стоимость отгруженных (переданных) товаров собственного производства, выручку от других видов деятельности (доход от сдачи в аренду зданий, складских и торговых площадей, транспортных средств и оборудования и т.п.). Не включаются в оборот доходы от продажи собственных основных средств, нематериальных активов, валютных ценностей, ценных бумаг.

Оборот организаций оптовой торговли включает выручку от продажи товаров, приобретенных в целях перепродажи (за минусом НДС, налога с продаж и аналогичных обязательных платежей), выручку от реализации посреднических услуг (сумму вознаграждений комиссионеров (поверенных, агентов) за минусом НДС), стоимость отгруженных (переданных) товаров собственного производства, выручку от других видов деятельности (доход от сдачи в аренду зданий, складских и торговых площадей, транспортных средств и оборудования и т.п.). Не включаются в оборот доходы от продажи собственных основных средств, нематериальных активов, валютных ценностей, ценных бумаг.

Промышленное производство

Индекс производства – относительный показатель, характеризующий изменение масштабов производства в сравниваемых периодах. Различают индивидуальные и сводные индексы производства. Индивидуальные индексы отражают изменение выпуска одного продукта и исчисляются как отношение объемов производства данного вида продукта в натурально-вещественном выражении в сравниваемых периодах. Сводный индекс производства характеризует совокупные изменения производства всех видов продукции и отражает изменение создаваемой в процессе производства стоимости в результате изменения только физического объема производимой продукции. Для исчисления сводного индекса производства индивидуальные индексы по конкретным видам продукции поэтапно агрегируются в индексы по группам, подклассам, классам, разделам ОКВЭД2.

Индекс промышленного производства – агрегированный индекс производства по видам деятельности «Добыча полезных ископаемых»,

«Обрабатывающие производства», «Обеспечение электрической энергией, газом и паром; кондиционирование воздуха», «Водоснабжение; водоотведение, организация сбора и утилизации отходов, деятельность по ликвидации загрязнений».

Объем отгруженных товаров собственного производства, выполненных работ и услуг собственными силами – стоимость отгруженных или отпущенных в порядке продажи, а также прямого обмена (по договору мены) всех товаров собственного производства, работ и услуг, выполненных (оказанных) собственными силами.

Объем отгруженных товаров представляет собой стоимость товаров, которые произведены данным юридическим лицом и фактически отгружены (переданы) в отчетном периоде на сторону (другим юридическим и физическим лицам), включая товары, сданные по акту заказчику на месте, независимо от того, поступили деньги на счет продавца или нет.

Объем работ и услуг, выполненных собственными силами, представляет собой стоимость работ и услуг, оказанных (выполненных) организацией другим юридическим и физическим лицам.

Данные приводятся в фактических отпускных ценах без налога на добавленную стоимость, акцизов и аналогичных обязательных платежей.

Группировки по видам деятельности представляют собой совокупность соответствующих фактических видов деятельности, осуществляемых организациями, независимо от их основного вида деятельности.

Сельское хозяйство

Объем производства продукции сельского хозяйства всеми сельхозпроизводителями (сельхозорганизации, крестьянские (фермерские) хозяйства, индивидуальные предприниматели, хозяйства населения) формируется как объем производства готовой продукции растениеводства и животноводства и изменение стоимости незавершенного производства продукции растениеводства и животноводства по видам деятельности «Растениеводство», «Животноводство». При этом объем производства скота и птицы определяется на уровне объема выращивания скота. Выращивание продуктивного скота и птицы складывается из веса полученного за отчетный период приплода, веса прироста молодняка и привеса скота и птицы (взрослых и молодняка) в результате их откорма и нагула за минусом падежа молодняка скота и скота на откорме. Объем продукции выращивания исчисляется в живом весе и рассчитывается по основным видам продуктивного скота (крупный рогатый скот, свиньи, овцы и козы и др.), а также по всем видам птицы.

Индекс производства продукции сельского хозяйства – относительный показатель, характеризующий изменение объема производства сельскохозяйственной продукции в сравниваемых периодах. Различают индивидуальные и сводные индексы производства. Индивидуальные индексы отражают изменение производства одного продукта и исчисляются как отношение объемов производства данного вида продукции в натуральном выражении в сравниваемых периодах. Сводный индекс производства характеризует совокупные изменения производства всех видов продукции в результате изменения только физического объема производимой продукции.

Индекс производства продукции сельского хозяйства – агрегированный индекс производства продукции растениеводства и животноводства. Для исчисления индекса производства продукции сельского хозяйства к соответствующему периоду предыдущего года используется показатель ее объема в сопоставимых ценах предыдущего года.

Данные о **поголовье сельскохозяйственных животных, производстве и реализации основных сельскохозяйственных продуктов по всем сельхозпроизводителям** определяются: **по сельскохозяйственным организациям** – на основании сведений форм федерального статистического наблюдения (по субъектам малого предпринимательства – с применением выборочного метода наблюдения); **по хозяйствам населения, крестьянским (фермерским) хозяйствам и индивидуальным предпринимателям** – по материалам выборочных обследований.

Производство скота и птицы на убой (в живом весе) включает проданные сельхозпроизводителями скот и птицу для забоя на мясо, а также забитые в сельскохозяйственных организациях, крестьянских (фермерских) хозяйствах, у индивидуальных предпринимателей, в хозяйствах населения.

Производство молока характеризуется фактически надоемным сырым коровьим, козьим, овечьим, кобыльим и буйволиным молоком. Молоко, высосанное молодняком при подсосном его содержании, в продукцию не включается.

Производство яиц включает их сбор от всех видов сельскохозяйственной птицы, в том числе и яйца, пошедшие на воспроизводство птицы (инкубация и др.).

Строительство

Объем работ, выполненных по виду деятельности «Строительство» – это строительные работы, выполненные организациями собственными силами на основании договоров и (или) контрактов, заключаемых с заказчиками, а также работы, выполненные хозяйственным способом. В стоимость этих работ включаются работы по строительству новых объектов, капитальному и текущему ремонту, реконструкции жилых и нежилых зданий и инженерных сооружений.

Данные приводятся с учетом объемов, выполненных субъектами малого предпринимательства, и объемов работ, не наблюдаемых прямыми статистическими методами в строительстве.

Индекс физического объема работ, выполненных по виду деятельности «Строительство», рассчитан в сопоставимых ценах. В качестве сопоставимых цен приняты среднегодовые цены предыдущего года.

Ввод в действие зданий

К **зданиям** относится строительная система, состоящая из несущих и ограждающих или совмещенных (несущих и ограждающих) конструкций, образующих надземный замкнутый объем, предназначенный для проживания или пребывания людей в зависимости от функционального назначения и для выполнения различного вида производственных процессов.

Общий строительный объем зданий определяется как сумма строительного объема выше отметки плюс минус 0,00 (надземная часть) и ниже

этой отметки (подземная часть). Строительный объем надземной и подземной частей здания определяется в пределах ограничивающих поверхностей, проветриваемых подполий под зданиями, проектируемыми для строительства на вечномёрзлых грунтах.

Общая площадь здания определяется как сумма площадей всех этажей здания (включая технические, мансардные, цокольные и подвальные), измеренных в пределах внутренних поверхностей наружных стен, а также площадей балконов и лоджий. Площади помещений определяются по их размерам, измеряемым между отделанными поверхностями стен и перегородок в уровне пола.

Общий строительный объем и площадь жилых зданий определяется в соответствии со СНиП 31-01-2003.

Здания **нежилого назначения** распределены исходя из целей их использования.

Ввод в действие производственных мощностей и объектов социально-культурной сферы (публикуется в докладах № 3, 6, 9, 12) – показатели мощности (производительности, вместимости, пропускной способности, площади, протяженности и т.д.), созданной в результате осуществления инвестиций в основной капитал.

Число построенных квартир – количество квартир в законченных строительством жилых домах квартирного, гостиничного типа и общежитиях, квартир в нежилых зданиях, а также в построенных населением индивидуальных жилых домах. Индивидуальные жилые дома, построенные населением и предназначенные для проживания одной семьи, отражаются как одна квартира.

Общая площадь жилых помещений во введенных в эксплуатацию жилых и нежилых зданиях, жилых домах определяется как сумма площадей всех частей жилых помещений, включая площадь помещений вспомогательного использования, предназначенных для удовлетворения гражданами бытовых и иных нужд, связанных с их проживанием в жилом помещении, площадей лоджий, балконов, веранд, террас, подсчитываемых с соответствующими понижающими коэффициентами, а также жилых и подсобных помещений в построенных населением индивидуальных жилых домах. К помещениям вспомогательного использования относятся кухни, передние, холлы, внутриквартирные коридоры, ванные или душевые, туалеты, кладовые или хозяйственные встроенные шкафы. В домах-интернатах для престарелых и инвалидов, ветеранов, специальных домах для одиноких престарелых, детских домах к подсобным помещениям относятся столовые, буфеты, клубы, читальни, спортивные залы, приемные пункты бытового обслуживания и медицинского обслуживания.

Средняя фактическая стоимость строительства 1 кв. метра общей площади жилых помещений во введенных в эксплуатацию жилых зданиях (публикуется в докладах № 1, 4, 7, 10) определяется как сумма фактически произведенных застройщиками капитальных затрат, приходящихся на 1 кв. метр общей площади законченных строительством за отчетный период жилых помещений (без пристроек, надстроек и встроенных помещений и без жилых помещений в построенных индивидуальными застройщиками жилых домах) независимо от даты начала строительства, степени комфортности, этажности,

включая дома, строительство которых осуществлялось с нарушением нормативных сроков.

Транспорт

Объем перевозок (погрузка) грузов (публикуется в докладах № 2, 5, 8, 11) – количество грузов в тоннах, перевезенных транспортом организаций всех видов экономической деятельности, на автомобильном транспорте – включая оценку индивидуальных предпринимателей – владельцев грузовых автомобилей, осуществляющих коммерческие перевозки грузов.

Грузооборот транспорта – объем работы транспорта организаций всех видов экономической деятельности по перевозкам грузов, на автомобильном транспорте – включая предпринимателей (физических лиц). Единицей измерения является тонно-километр, т.е. перемещение 1 тонны груза на 1 километр. Исчисляется суммированием произведений массы перевезенных грузов каждой перевозки в тоннах на расстояние перевозки в километрах.

Пассажиरोоборот транспорта общего пользования – объем работы транспорта по перевозкам пассажиров, включая оценку перевозок пассажиров, пользующихся правом бесплатного проезда. Единицей измерения является пассажиро-километр, т.е. перемещение одного пассажира на 1 километр. Исчисляется суммированием произведений количества пассажиров каждой перевозки на расстояние перевозки в километрах.

Пассажирооборот транспорта общего пользования исчисляется как сумма пассажиरोоборота следующих видов транспорта: железнодорожного, автомобильного, воздушного, морского и внутреннего водного. Транспорт общего пользования – транспорт, осуществляющий общедоступное транспортное обслуживание населения.

Пассажирооборот автомобильного транспорта (автобусов) – объем работы автобусов по перевозке пассажиров по маршрутам регулярных перевозок. Данные приводятся без учета работы заказных автобусов (единичные перевозки по маршруту, определяемому заказчиком, юридическим или физическим лицом: перевозки туристско-экскурсионными автобусами, специальные автобусные перевозки (школьные, вахтовые, доставка работников на коммерческой основе на производственные объекты, удаленные от общих линий городского пассажирского транспорта, в отдаленных районах сельской местности и т.п.).

Перевозки грузов, грузооборот и пассажирооборот транспорта включают данные как по организациям, для которых эта деятельность является основной, так и по организациям других видов деятельности.

Перевозки грузов, грузооборот и пассажирооборот транспорта формируются по данным сплошного федерального статистического наблюдения за организациями, не относящимися к субъектам малого предпринимательства, выборочного обследования малых предприятий (кроме микропредприятий), которые проводятся с квартальной периодичностью, ежеквартального выборочного обследования индивидуальных предпринимателей – владельцев грузовых автомобилей, осуществляющих коммерческие перевозки грузов, с распространением полученных данных на генеральную совокупность объектов наблюдения.

Розничная торговля

Оборот розничной торговли – выручка от продажи товаров населению для личного потребления или использования в домашнем хозяйстве за наличный расчет или оплаченных по кредитным карточкам, расчетным чекам банков, по перечислениям со счетов вкладчиков, по поручению физического лица без открытия счета, посредством платежных карт (электронных денег).

Стоимость товаров, проданных (отпущенных) отдельным категориям населения со скидкой, или полностью оплаченных органами социальной защиты, включается в оборот розничной торговли в полном объеме. В оборот розничной торговли не включается стоимость товаров, проданных (отпущенных) из розничной торговой сети юридическим лицам (в том числе организациям социальной сферы, спецпотребителям и т.п.) и индивидуальным предпринимателям, и оборот общественного питания.

Оборот розничной торговли включает данные как по организациям, для которых эта деятельность является основной, так и по организациям других видов деятельности, осуществляющим продажу товаров населению через собственные торговые заведения, или с оплатой через свою кассу. Оборот розничной торговли также включает стоимость товаров, проданных населению индивидуальными предпринимателями и физическими лицами на розничных рынках и ярмарках.

Оборот розничной торговли формируется по данным сплошного федерального статистического наблюдения за организациями, не относящимися к субъектам малого предпринимательства, которое проводится с месячной периодичностью, ежеквартальных выборочных обследований малых предприятий розничной торговли (за исключением микропредприятий) и розничных рынков и ярмарок, а также ежегодных выборочных обследований индивидуальных предпринимателей и микропредприятий с распространением полученных данных на генеральную совокупность объектов наблюдения.

Оборот розничной торговли приводится в фактических продажных ценах, включающих торговую наценку, налог на добавленную стоимость и аналогичные обязательные платежи.

Динамика оборота розничной торговли определяется путем сопоставления величины оборота в сравниваемых периодах в сопоставимых ценах.

Оборот общественного питания – выручка от продажи собственной кулинарной продукции и покупных товаров без кулинарной обработки населению для потребления, главным образом, на месте, а также организациям и индивидуальным предпринимателям для организации питания различных контингентов населения.

В оборот общественного питания включается стоимость кулинарной продукции и покупных товаров, отпущенных: работникам организаций с последующим удержанием из заработной платы; на дом по заказам населения; на рабочие места по заказам организаций и индивидуальных предпринимателей; транспортным организациям в пути следования сухопутного, воздушного, водного транспорта; для обслуживания приемов, банкетов и т.п.; организациями общественного питания организациям социальной сферы (школам, больницам, санаториям, домам престарелых и т.п.) в объеме фактической стоимости

питания; по абонеентам, талонам и т.п. в объеме фактической стоимости питания; стоимость питания в учебных учреждениях, в том числе предоставляемого для отдельных категорий учащихся на льготной основе за счет средств бюджета, включается в объеме фактической стоимости питания.

Оборот общественного питания включает данные как по организациям, для которых эта деятельность является основной, так и по организациям других видов деятельности, осуществляющим продажу кулинарной продукции и покупных товаров для потребления через собственные заведения общественного питания.

Оборот общественного питания формируется по данным сплошного федерального статистического наблюдения за организациями, не относящимися к субъектам малого предпринимательства, которое проводится с месячной периодичностью, ежеквартального выборочного обследования малых предприятий (за исключением микропредприятий), а также ежегодных выборочных обследований индивидуальных предпринимателей и микропредприятий с распространением полученных данных на генеральную совокупность объектов наблюдения.

Оборот общественного питания приводится в фактических продажных ценах, включающих наценку общественного питания, налог на добавленную стоимость и аналогичные обязательные платежи.

Динамика оборота общественного питания определяется путем сопоставления величины оборота в сравниваемых периодах в сопоставимых ценах.

В соответствии с требованиями системы национальных счетов оборот розничной торговли и оборот общественного питания организаций досчитываются на объемы деятельности, не наблюдаемой прямыми статистическими методами.

Рынок платных услуг населению

Объем платных услуг населению представляет собой денежный эквивалент объема услуг, оказанных резидентами российской экономики (юридическими лицами, индивидуальными предпринимателями, самозанятыми, нотариусами и адвокатами, учредившими адвокатские кабинеты) гражданам Российской Федерации, а также гражданам других государств (нерезидентам), потребляющим те или иные услуги на территории Российской Федерации. Этот показатель формируется в соответствии с методологией формирования официальной статистической информации об объеме платных услуг населению, утвержденной приказом Росстата от 17.12.2021 № 927.

Информационными источниками формирования показателя "Объем платных услуг населению" являются: специализированные формы федеральных статистических наблюдений Росстата; формы федеральных статистических наблюдений Росстата; выборочное обследование бюджетов домашних хозяйств; формы статистической налоговой отчетности, статистической отчетности Минюста России; административные данные ФНС России.

Данные об объеме платных услуг населению в распределении по видам приведены в соответствии с Общероссийским классификатором продукции по видам экономической деятельности.

Динамика объема платных услуг населению определяется путем сопоставления величины объема в сравниваемых периодах в сопоставимых ценах.

В объем транспортных услуг, оказанных населению, услуги железнодорожного транспорта включаются с месячным опозданием.

Оптовая торговля

Оборот оптовой торговли – выручка от реализации товаров, приобретенных ранее на стороне в целях перепродажи юридическим лицам и индивидуальным предпринимателям для профессионального использования (переработки или дальнейшей продажи).

Оборот оптовой торговли приводится в фактических продажных ценах, включающих торговую наценку, налог на добавленную стоимость, акциз, экспортную пошлину, таможенные сборы и аналогичные обязательные платежи. Сумма вознаграждения комиссионеров (поверенных, агентов) отражается по фактической стоимости, включая НДС.

Оборот оптовой торговли включает данные по организациям с основным видом экономической деятельности «оптовая торговля, включая торговлю через агентов, кроме торговли автотранспортными средствами и мотоциклами» и по организациям других видов деятельности, осуществляющих оптовую торговлю.

Оборот оптовой торговли формируется по данным сплошного федерального статистического наблюдения за организациями (предприятиями), не относящимися к субъектам малого предпринимательства, выборочного обследования малых предприятий оптовой торговли (кроме микропредприятий), которые проводятся с месячной периодичностью, а также ежегодных выборочных обследований микропредприятий и индивидуальных предпринимателей с распространением полученных по выборочным обследованиям данных на генеральную совокупность объектов наблюдения.

Кроме того, в соответствии с требованиями системы национальных счетов, оборот оптовой торговли досчитывается на объемы деятельности, не наблюдаемой прямыми статистическими методами.

Динамика оборота оптовой торговли определяется путем сопоставления величины оборота в сравниваемых периодах в сопоставимых ценах.

Динамика оборота оптовой торговли формируется с учетом индекса-дефлятора, при расчете которого используется годовая структура оборота оптовой торговли, индексы потребительских цен на отдельные виды товаров, индексы цен производителей промышленных товаров, индексы цен на приобретенные организациями отдельные виды товаров, индекс цен приобретения отдельных видов зерна, а также индексы средних фактических экспортных цен на отдельные топливно-энергетические товары (Методические указания по расчету индекса-дефлятора оборота оптовой торговли организаций оптовой торговли, утвержденные приказом Росстата от 19.11.2019 № 668).

Объемы оборота оптовой торговли ежеквартально уточняются по результатам выборочного обследования малых предприятий (кроме микропредприятий). Ежегодно (в марте текущего года) по данным годовых форм федерального статистического наблюдения уточняются объемы оборота оптовой

торговли за все периоды предыдущего года, его динамика и годовая структура. При уточнении динамики оборота оптовой торговли используется индекс-дефлятор, откорректированный с учетом обновленной годовой структуры оборота оптовой торговли.

Характеристика хозяйствующих субъектов

(публикуется в докладах № 3, 6, 9, 12)

Статистический учет организаций и индивидуальных предпринимателей осуществляется органами государственной статистики с 1992 г. на основе сведений об их государственной регистрации. В соответствии с постановлением Правительства Российской Федерации от 17.05.2002 № 319 государственную регистрацию юридических лиц и индивидуальных предпринимателей осуществляют территориальные органы ФНС России.

Группировка хозяйствующих субъектов осуществляется по коду вида деятельности Общероссийского классификатора видов экономической деятельности (ОКВЭД), заявленному организациями и индивидуальными предпринимателями при государственной регистрации в качестве основного вида деятельности.

Демография организаций

Коэффициент рождаемости организаций – отношение количества зарегистрированных за отчетный период организаций к среднему количеству организаций, учтенных в Статрегистре Росстата, выраженное в промилле.

Коэффициент официальной ликвидации организаций – отношение количества официально ликвидированных за отчетный период организаций к среднему количеству организаций, учтенных в Статрегистре Росстата, выраженное в промилле.

Малые предприятия

(публикуется в докладах № 2, 5, 8, 11)

Условия отнесения к малым предприятиям определены статьей 4 Федерального закона от 24 июля 2007 г. № 209-ФЗ «О развитии малого и среднего предпринимательства в Российской Федерации».

Порядок осуществления выборочных обследований малых предприятий установлен постановлением Правительства Российской Федерации от 16 февраля 2008 г. № 79 «О порядке проведения выборочных статистических наблюдений за деятельностью субъектов малого и среднего предпринимательства».

В разделе приводятся данные по малым предприятиям – юридическим лицам с численностью работников до 100 человек включительно и с предельным значением дохода, полученного от осуществления предпринимательской деятельности за предшествующий календарный год, до 800 млн рублей.

Данные сформированы по виду экономической деятельности (ОКВЭД2) регистрации предприятия, учтенному в едином реестре субъектов малого и среднего предпринимательства.

Инвестиции

Финансовые вложения организаций (публикуется в докладах № 1, 4, 7, 10) – инвестиции организации в государственные и муниципальные ценные бумаги, ценные бумаги других организаций, в том числе долговые ценные бумаги, в которых дата и стоимость погашения определена (облигации, векселя); вклады в уставные (складочные) капиталы других организаций (в том числе дочерних и зависимых хозяйственных обществ); предоставленные другим организациям займы, депозитные вклады в кредитных организациях, дебиторская задолженность, приобретенная на основании уступки права требования, вклады организации-товарища по договору простого товарищества и пр.

Накопленные финансовые вложения – объем накопленных финансовых вложений, произведенных юридическим лицом с начала их вложения с учетом их изъятия и выбытия в отчетном периоде.

Финансовые вложения, осуществленные организацией, в зависимости от срока погашения займов и кредитов подразделяются на долгосрочные и краткосрочные.

Долгосрочные финансовые вложения – вложения, осуществленные на срок более одного года с намерением получения доходов (дивидендов): инвестиции организаций в доходные активы (ценные бумаги) других организаций, уставные (складочные) капиталы других организаций, созданных на территории Российской Федерации или за ее пределами, государственные ценные бумаги (облигации и другие долговые обязательства) и т.п., а также предоставленные организацией другим организациям займы.

Краткосрочные финансовые вложения – вложения на срок не более одного года, осуществленные с намерением получения доходов (дивидендов): в дочерние и зависимые организации, инвестиции организации в ценные бумаги других организаций, государственные ценные бумаги и т.п., а также предоставленные другим организациям займы на срок не более одного года и пр.

Инвестиции в нефинансовые активы (публикуется в докладах № 1, 4, 7, 10).

Инвестиции в основной капитал – совокупность затрат, направленных на строительство, реконструкцию (включая расширение и модернизацию) объектов, которые приводят к увеличению их первоначальной стоимости, приобретение машин, оборудования, транспортных средств, производственного и хозяйственного инвентаря, бухгалтерский учет которых осуществляется в порядке, установленном для учета вложений во внеоборотные активы, инвестиции в объекты интеллектуальной собственности; культивируемые биологические ресурсы.

Данные об инвестициях в основной капитал приведены с учетом инвестиционной деятельности субъектов малого предпринимательства и объемов инвестиций, не наблюдаемых прямыми статистическими методами.

В состав инвестиций в основной капитал включены затраты, осуществленные за счет денежных средств граждан и юридических лиц, привлеченных организациями-застройщиками для долевого строительства.

Затраты на приобретение объектов незавершенного строительства и основных средств на вторичном рынке в объеме инвестиций в основной капитал не учитываются.

Распределение инвестиций в основной капитал по видам экономической деятельности осуществляется в соответствии с классификатором ОКВЭД2, исходя из той сферы деятельности, в рамках которой будут функционировать создаваемые или приобретаемые основные фонды.

Инвестиции в основной капитал учитываются без налога на добавленную стоимость.

Индекс физического объема инвестиций в основной капитал рассчитан в сопоставимых ценах. В качестве сопоставимых цен приняты среднегодовые цены предыдущего года.

Инвестиции в основной капитал разрабатываются в соответствии с Общероссийским классификатором основных фондов (ОКОФ) ОК 013-2014 (СНС 2008), утвержденным приказом Росстандарта России от 12.12.2014 № 2018-ст.

Инвестиции в здания (кроме жилых) и сооружения – расходы на строительство зданий и сооружений, которые складываются из выполненных строительных работ и приходящихся на них прочих капитальных затрат. При этом в затраты на строительство зданий включается стоимость оборудования и коммуникаций внутри здания, необходимых для его эксплуатации.

Инвестиции в жилые здания и помещения – затраты на строительство жилых помещений, зданий или частей зданий, используемых полностью или главным образом как места проживания: входящих в жилищный фонд (общего назначения, общежития, спальные корпуса школ - интернатов, детских домов, дома для престарелых и инвалидов) и не входящих в жилищный фонд (дома щитовые, садовые дома, помещения контейнерного типа жилые, вагоны-дома передвижные, помещения, приспособленные под жилье (вагоны и кузова железнодорожных вагонов, суда и другие подобные объекты)).

Инвестиции на улучшение земель – затраты на мелиоративные работы; затраты на проведение культуртехнических работ на землях, не требующих осушения; террасирование крутых склонов; капитальные вложения на коренное улучшение земель; расчистку земельных участков, рекультивацию земли, изменение рельефа (планировку территории), расходы, связанные с предотвращением затопления, расходы, связанные с передачей прав собственности на землю.

Инвестиции в машины, оборудование, транспортные средства – затраты на приобретение машин, транспортных средств, оборудования, производственного и хозяйственного инвентаря, а также затраты на монтаж оборудования на месте его постоянной эксплуатации, проверку и испытание качества монтажа.

Инвестиции в объекты интеллектуальной собственности включают: затраты на научно-исследовательские, опытно-конструкторские и технологические работы, расходы на разведку недр и оценку запасов полезных ископаемых, затраты на создание и приобретение компьютерного программного обеспечения и баз данных, затраты на создание и приобретение произведений развлекательного жанра, литературы и искусства.

Инвестиции в произведенные нефинансовые активы – затраты на приобретение юридическими лицами в собственность земельных участков, объектов природопользования, контрактов, договоров аренды, лицензий, деловой репутации («гудвилла») и деловых связей (маркетинговых активов). Затраты на приобретение земельных участков и объектов природопользования отражаются на основе документов, выданных государственными органами по земельным ресурсам и землеустройству согласно оплаченным или принятым к оплате счетам.

Цены

Индекс потребительских цен и тарифов на товары и услуги (ИПЦ) характеризует изменение во времени общего уровня цен и тарифов на товары и услуги, приобретаемые населением для непроизводственного потребления. ИПЦ измеряет отношение стоимости фиксированного перечня товаров и услуг в ценах текущего периода к его стоимости в ценах предыдущего (базисного) периода.

Базовый индекс потребительских цен (БИПЦ) исключает краткосрочные неравномерные изменения цен на отдельные товары и услуги, подверженные влиянию факторов, которые носят административный, а также сезонный характер.

Стоимость фиксированного набора потребительских товаров и услуг для межрегиональных сопоставлений покупательной способности населения в целом по Российской Федерации и по субъектам Российской Федерации исчисляется на основе единого условно потребляемого количества товаров и услуг, а также фактических средних потребительских цен по России и субъектам. В состав набора включены 83 наименования товаров и услуг, в том числе 30 видов продовольственных товаров, 41 вид непродовольственных товаров и 12 видов услуг.

Индексы цен на первичном и вторичном рынках жилья (публикуется в докладах № 3, 6, 9, 12) рассчитываются на основе зарегистрированных цен на вновь построенные квартиры и на квартиры функционирующего жилищного фонда, находящиеся в собственности, если они являются объектами совершения рыночных сделок.

Наблюдение ведется по выборочному кругу организаций, осуществляющих операции с недвижимостью в территориальных центрах и отдельных городах субъектов Российской Федерации. При регистрации цен на квартиры учитываются их количественные и качественные характеристики. Средние цены по региону рассчитываются из средних цен, сложившихся в городах, участвующих в наблюдении. В качестве весов используются данные о количестве проданной общей площади квартир отдельно на первичном и вторичном рынках жилья, накопленном за предыдущий год.

Индекс цен производителей промышленных товаров рассчитывается на основании регистрации цен на товары (услуги)-представители в базовых организациях. Цены производителей представляют собой фактически сложившиеся на момент регистрации цены указанных организаций на произведенные и отгруженные товары (оказанные услуги), предназначенные для реализации на внутреннем рынке (без косвенных товарных налогов – налога на добавленную стоимость, акциза и т.п.).

Рассчитанные по товарам (услугам)-представителям индексы цен производителей последовательно агрегируются в индексы цен соответствующих видов, групп, классов, разделов экономической деятельности. В качестве весов используются данные об объеме отгрузки в стоимостном выражении за базисный период.

Индекс цен производителей промышленных товаров – сводный показатель, агрегированный по видам деятельности «Добыча полезных ископаемых», «Обрабатывающие производства», «Обеспечение электрической энергией, газом и паром; кондиционирование воздуха», «Водоснабжение; водоотведение, организация сбора и утилизации отходов, деятельность по ликвидации загрязнений».

Индекс цен производителей сельскохозяйственной продукции исчисляется на основании регистрации в отобранных для наблюдения сельскохозяйственных организациях цен на основные виды товаров-представителей, реализуемых заготовительным, перерабатывающим организациям, на рынке, через собственную торговую сеть, населению непосредственно с транспортных средств, на ярмарках, биржах, аукционах, организациям, коммерческим структурам и т.п. Цены производителей сельскохозяйственной продукции приводятся с учетом надбавок и скидок за качество реализованной продукции без расходов на транспортировку, экспедирование, погрузку и разгрузку продукции, а также без налога на добавленную стоимость.

Сводный индекс цен на продукцию (затраты, услуги) инвестиционного назначения рассчитывается как агрегированный показатель из индексов цен производителей на строительную продукцию, приобретения машин и оборудования инвестиционного назначения и на прочую продукцию (затраты, услуги) инвестиционного назначения, взвешенных по доле этих элементов в общем объеме инвестиций в основной капитал.

Индекс цен производителей на строительную продукцию формируется из индексов цен на строительно-монтажные работы и на прочие затраты, включенные в сводный сметный расчет строительства, взвешенных по доле этих элементов в общем объеме инвестиций в жилища, здания и сооружения. Расчет индекса цен на строительно-монтажные работы проводится на основе данных формы отчетности о ценах на материалы, детали и конструкции, приобретенные базовыми подрядными организациями, а также на базе технологических моделей, разработанных по видам экономической деятельности с учетом территориальных особенностей строительства.

Индекс цен приобретения машин и оборудования инвестиционного назначения исчисляется на основе данных об изменении цен производителей этого оборудования, транспортных расходов, ставки налога на добавленную стоимость и других расходов.

Индекс цен на прочую продукцию (затраты, услуги) инвестиционного назначения определяется из индексов цен на основные составляющие этих работ (проектно-изыскательские работы, затраты на разведочное бурение, на формирование рабочего, продуктивного и племенного стада и другие затраты).

Индекс тарифов на грузовые перевозки характеризует изменение фактически действующих тарифов на грузовые перевозки за отчетный период

без учета изменения за этот период структуры перевезенных грузов по разнообразным признакам: по виду и размеру отправки груза, скорости доставки, расстоянию перевозки, территории перевозки, типу подвижного состава, степени использования его грузоподъемности и др.

Сводный индекс тарифов на грузовые перевозки всеми видами транспорта рассчитывается исходя из индексов тарифов на перевозку грузов отдельными видами транспорта, взвешенных на объемы доходов от перевозки грузов соответствующим видом транспорта за базисный период. По каждому виду транспорта регистрируются тарифы на услуги-представители. За услугу-представитель принимается перевозка одной тонны массового груза определенным видом транспорта на фиксированное расстояние. Регистрация тарифов осуществляется в выборочной совокупности транспортных организаций.

Индекс тарифов на услуги связи для юридических лиц (публикуется в докладах № 3, 6, 9, 12) характеризует общее изменение тарифов на услуги связи, оказываемые различным организациям (бюджетным и коммерческим).

Расчет индексов тарифов на услуги связи для юридических лиц основан на ежеквартальном наблюдении за тарифами на 16 видов услуг-представителей в столицах республик, центрах краев, областей, автономной области, автономных округов и городах федерального значения Российской Федерации.

Финансы

Бюджет – форма образования и расходования денежных средств, предназначенных для финансового обеспечения задач и функций государства и местного самоуправления.

Бюджетная система Российской Федерации состоит из бюджетов следующих уровней:

федеральный бюджет и бюджеты государственных внебюджетных фондов Российской Федерации;

бюджеты субъектов Российской Федерации и бюджеты территориальных государственных внебюджетных фондов;

местные бюджеты, в том числе:

бюджеты муниципальных районов, бюджеты городских округов, бюджеты городских округов с внутригородским делением, бюджеты внутригородских муниципальных образований городов федерального значения Москвы, Санкт-Петербурга и Севастополя;

бюджеты городских и сельских поселений, бюджеты внутригородских районов.

Федеральный бюджет и бюджеты государственных внебюджетных фондов Российской Федерации предназначены для исполнения расходных обязательств Российской Федерации.

Бюджет субъекта Российской Федерации (региональный бюджет) и бюджет территориального государственного внебюджетного фонда предназначены для исполнения расходных обязательств субъекта Российской Федерации.

Консолидированный бюджет Российской Федерации образуют федеральный бюджет и свод консолидированных бюджетов субъектов Российской Федерации (без учета межбюджетных трансфертов между этими бюджетами).

Консолидированный бюджет субъекта Российской Федерации образуют бюджет субъекта Российской Федерации и свод бюджетов муниципальных образований, входящих в состав субъекта Российской Федерации (без учета межбюджетных трансфертов между этими бюджетами).

Доходы бюджета – поступающие в бюджет денежные средства, за исключением средств, являющихся в соответствии с Бюджетным кодексом Российской Федерации источниками финансирования дефицита бюджета.

Расходы бюджета – выплачиваемые из бюджета денежные средства, за исключением средств, являющихся в соответствии с Бюджетным кодексом Российской Федерации источниками финансирования дефицита бюджета.

Дефицит бюджета – превышение расходов бюджета над его доходами.

Профицит бюджета – превышение доходов бюджета над его расходами.

Налог – обязательный, индивидуально безвозмездный платеж, взимаемый с организаций и физических лиц в форме отчуждения принадлежащих им на праве собственности, хозяйственного ведения или оперативного управления денежных средств в целях финансового обеспечения деятельности государства и (или) муниципальных образований.

Сбор – обязательный взнос, взимаемый с организаций и физических лиц, уплата которого является одним из условий совершения в отношении плательщиков сборов государственными органами, органами местного самоуправления, иными уполномоченными органами и должностными лицами юридически значимых действий, включая предоставление определенных прав или выдачу разрешений (лицензий), либо уплата которого обусловлена осуществлением в пределах территории, на которой введен сбор, отдельных видов предпринимательской деятельности.

Страховые взносы – обязательные платежи на обязательное пенсионное страхование, обязательное социальное страхование на случай временной нетрудоспособности и в связи с материнством, на обязательное медицинское страхование, взимаемые с организаций и физических лиц в целях финансового обеспечения реализации прав застрахованных лиц на получение страхового обеспечения по соответствующему виду обязательного социального страхования.

Федеральные налоги и сборы – налоги и сборы, устанавливаемые Налоговым кодексом Российской Федерации и обязательные к уплате на всей территории Российской Федерации.

Региональные налоги – налоги, устанавливаемые Налоговым кодексом Российской Федерации и законами субъектов Российской Федерации о налогах и обязательные к уплате на территориях соответствующих субъектов Российской Федерации.

Местные налоги и сборы – налоги и сборы, устанавливаемые Налоговым кодексом Российской Федерации и нормативными правовыми актами

представительных органов муниципальных образований о налогах и сборах и обязательные к уплате на территориях соответствующих муниципальных образований.

Специальные налоговые режимы предусматривают особый порядок определения элементов налогообложения, а также освобождение от обязанности по уплате отдельных налогов и сборов и применяются в случаях и порядке, которые предусмотрены Налоговым кодексом Российской Федерации и иными актами законодательства о налогах и сборах.

Задолженность по налогам и сборам – суммарный объем выявленных и подтвержденных недополученных налоговых поступлений, законодательно установленных налогов и сборов, начисленных пени и штрафных санкций, в отношении которой применяется механизм урегулирования с целью ее снижения.

Совокупная задолженность по налогам и сборам, страховым взносам, пеням и налоговым санкциям включает в себя недоимку, задолженность по уплате пеней и санкций, урегулированную и невозможную к взысканию задолженность по налогам и сборам, страховым взносам, пеням и налоговым санкциям, в том числе задолженность организаций, индивидуальных предпринимателей и граждан, находящихся в процедурах банкротства.

Недоимка – сумма неуплаченного в установленный срок налога или сбора.

Урегулированная задолженность – задолженность, в отношении которой применены методы урегулирования в виде реструктуризации, отсрочек, рассрочек или приостановления взыскания.

Сальдированный финансовый результат (прибыль (+) убыток (-)) – конечный финансовый результат, выявленный на основании бухгалтерского учета всех хозяйственных операций организаций, представляет собой сумму сальдированного финансового результата (прибыль (+), убыток (-)) от продажи товаров, продукции (работ, услуг), основных средств, иного имущества организаций и прочих доходов, уменьшенных на сумму прочих расходов.

Темпы изменения сальдированного финансового результата отчетного периода по сравнению с соответствующим периодом предыдущего года рассчитаны по сопоставимому кругу организаций; с учетом корректировки данных соответствующего периода предыдущего года, исходя из изменений учетной политики, законодательных актов и др. в соответствии с методологией бухгалтерского учета. Прочерк означает, что в одном или обоих сопоставляемых периодах был получен отрицательный сальдированный финансовый результат.

Суммарная задолженность по обязательствам – кредиторская задолженность и задолженность по кредитам банков и займам.

Кредиторская задолженность – задолженность по расчетам с поставщиками и подрядчиками за поступившие материальные ценности, выполненные работы и оказанные услуги, в том числе задолженность, обеспеченная векселями выданными; задолженность по расчетам с дочерними и зависимыми обществами по всем видам операций; с рабочими и служащими по оплате труда, представляющая собой начисленные, но не выплаченные суммы оплаты труда; задолженность по отчислениям на государственное социальное страхование, пенсионное обеспечение и медицинское страхование работников

организации, задолженность по всем видам платежей в бюджет и внебюджетные фонды; задолженность организации по платежам по обязательному и добровольному страхованию имущества и работников организации и другим видам страхования, в которых организация является страхователем; авансы полученные, включающие сумму полученных авансов от сторонних организаций по предстоящим расчетам по заключенным договорам, а также штрафы, пени и неустойки, признанные организацией или по которым получены решения суда (арбитражного суда) или другого органа, имеющего в соответствии с законодательством Российской Федерации право на принятие решения об их взыскании, и отнесенные на финансовые результаты организации, непогашенные суммы заемных средств, подлежащие погашению в соответствии с договорами.

Дебиторская задолженность – задолженность по расчетам с покупателями и заказчиками за товары, работы и услуги, в том числе задолженность, обеспеченная векселями полученными; задолженность по расчетам с дочерними и зависимыми обществами; суммы уплаченных другим организациям авансов по предстоящим расчетам в соответствии с заключенными договорами; задолженность по расчетам с прочими дебиторами, включающая в себя задолженность финансовых и налоговых органов (в том числе по переплате по налогам, сборам и прочим платежам в бюджет); задолженность работников организации по предоставленным им ссудам и займам за счет средств этой организации или кредита (ссуды на индивидуальное и кооперативное жилищное строительство, приобретение и благоустройство садовых участков, беспроцентные ссуды молодым семьям на улучшение жилищных условий или обзаведение домашним хозяйством и др.); задолженность подотчетных лиц; поставщиков по недостачам товарно-материальных ценностей, обнаруженным при приемке; задолженность по государственным заказам, федеральным программам за поставленные товары, работы и услуги, а также штрафы, пени и неустойки, признанные должником, или по которым получены решения суда (арбитражного суда) или другого органа, имеющего в соответствии с законодательством Российской Федерации право на принятие решения об их взыскании, и отнесенные на финансовые результаты организации.

Уровень жизни населения

**(денежные доходы населения,
заработная плата, пенсии)**

Расчет показателей **денежных доходов и расходов населения** производится в соответствии с Методологическими положениями по расчету показателей денежных доходов и расходов населения, утвержденными приказом Росстата от 02.07.2014 № 465 с изменениями от 20.11.2018. Информация публикуется ежеквартально в соответствии с распоряжением Правительства Российской Федерации от 20.03.2019 № 469-р (в докладах № **1, 4, 7, 10**).

Данные о денежных доходах и расходах населения формируются на основе официальной статистической информации о произведенных выплатах денежных средств населению и полученных от населения денежных средствах с использованием данных регулярной статистической отчетности хозяйствующих субъектов, органов государственного управления и финансовых учреждений, а также с использованием системы дооценок объемов доходов и расходов населения в неформальном секторе экономики. При отсутствии ряда показателей

в необходимые сроки (это касается в основном банковских данных) производится их оценка.

При публикации объема денежных доходов и расходов населения за отчетный период производится уточнение предварительных показателей за предыдущий период. Пересмотр квартальных данных осуществляется по итогам разработки годового баланса денежных доходов и расходов населения.

Денежные доходы населения включают доходы лиц, работающих по найму; доходы от самостоятельной занятости (доходов от предпринимательской деятельности и другой производственной деятельности); социальные выплаты (пенсии, пособия, стипендии и другие выплаты); доходы от собственности (дивиденды, проценты, начисленные по денежным средствам на банковских счетах физических лиц в кредитных организациях; выплата доходов по государственным и другим ценным бумагам; инвестиционный доход (доход от собственности держателей полисов); прочие денежные поступления.

Номинальные денежные доходы в расчете на душу населения исчисляются делением общей суммы денежных доходов на численность постоянного населения.

Реальные денежные доходы – относительный показатель, характеризующий динамику денежных доходов населения по сравнению с изменением цен на товары и услуги и исчисленный путем деления индекса номинального размера денежных доходов населения (т.е. фактически сложившегося в отчетном периоде) на индекс потребительских цен за соответствующий временной период.

Реальные располагаемые денежные доходы – относительный показатель, характеризующий динамику располагаемых денежных доходов населения (денежные доходы за вычетом обязательных платежей) по сравнению с изменением цен на товары и услуги и исчисленный путем деления индекса номинального размера располагаемых денежных доходов населения (т.е. фактически сложившегося в отчетном периоде) на индекс потребительских цен за соответствующий временной период.

Денежные расходы населения – включают расходы на покупку товаров и оплату услуг, платежи за товары (работы, услуги) зарубежным поставщикам за безналичный и наличный расчет, включая сальдо трансграничной Интернет-торговли; расходы на оплату обязательных платежей и разнообразных взносов; прочие расходы населения.

К сбережениям населения относятся: прирост (уменьшение) сбережений на рублевых и валютных счетах в банках Российской Федерации и за рубежом; прирост (уменьшение) средств в форме кредитов и займов от иностранных контрагентов; прирост (уменьшение) сбережений в ценных бумагах (включая векселя и долговые ценные бумаги); расходы на покупку недвижимости (включая сальдо операций с инструментами участия в капитале и недвижимостью за рубежом); прирост (уменьшение) наличных денег на руках у населения в рублях и в иностранной валюте в рублевом эквиваленте; прирост (уменьшение) прочих сбережений. Общий объем сбережений населения корректируется на величину финансовых обязательств (кредиты, ссуды) и на величину реализации финансовых активов (средств от продажи и погашения инвестиционных паев, от реализации долей участия в уставном капитале организаций и др.).

Среднемесячная номинальная заработная плата работников организаций исчисляется делением фонда начисленной заработной платы работников на среднесписочную численность работников и на количество месяцев в периоде.

В **фонд заработной платы** включаются начисленные суммы в денежной и неденежной формах за отработанное и неотработанное время, доплаты и надбавки, премии и единовременные поощрения, компенсационные выплаты, связанные с режимом работы и условиями труда, а также оплата питания и проживания, имеющая систематический характер.

Темпы роста (снижения) среднемесячной номинальной заработной платы рассчитываются по сопоставимой совокупности организаций отчетного и предыдущих периодов.

Реальная заработная плата характеризует покупательную способность заработной платы в отчетном периоде в связи с изменением цен на потребительские товары и услуги по сравнению с базисным периодом. Для этого рассчитывается индекс реальной заработной платы путем деления индекса номинальной заработной платы на индекс потребительских цен за один и тот же временной период.

Просроченной задолженностью по заработной плате считаются фактически начисленные работникам суммы заработной платы, но не выплаченные в срок, установленный коллективным договором или договором на расчетно-кассовое обслуживание, заключенным с банком. Число дней задержки считается, начиная со следующего дня после истечения этого срока.

Данные разрабатываются в соответствии с ОКВЭД2 по следующим видам экономической деятельности: растениеводство и животноводство, охота и предоставление соответствующих услуг в этих областях; лесозаготовки; рыболовство и рыбоводство; добыча полезных ископаемых; обрабатывающие производства; обеспечение электрической энергией, газом и паром; кондиционирование воздуха; водоснабжение; водоотведение, организация сбора и утилизации отходов, деятельность по ликвидации загрязнений; строительство; транспорт; управление недвижимым имуществом за вознаграждение или на договорной основе; научные исследования и разработки; образование; деятельность в области здравоохранения и социальных услуг; деятельность в области культуры, искусства, отдыха и развлечений, теле- и радиовещания, прочих информационных услуг.

При определении **задолженности из федерального бюджета** организациями учитываются невыплаченные своевременно средства федерального бюджета, относящиеся, в соответствии с бюджетной классификацией, к статье «оплата труда», а также суммы оплаты труда, предусмотренные за выполнение государственных заказов и целевых производственных программ, финансируемых из федерального бюджета.

Средний размер назначенных пенсий определяется делением общей суммы назначенных пенсий на численность пенсионеров (данные Пенсионного фонда Российской Федерации (с января 2023 г. – Фонд пенсионного и социального страхования Российской Федерации)).

Реальный размер назначенных пенсий рассчитывается путем корректировки среднего размера назначенных пенсий на индекс потребительских цен за соответствующий временной период.

Показатель рассчитан на основе Методики расчетов основных показателей пенсионного обеспечения, утвержденной приказом Росстата от 23 июня 2009 г. № 118.

Покупательная способность среднедушевых денежных доходов населения (публикуется в докладе № 12) отражает потенциальные возможности населения по приобретению товаров и услуг и выражается через товарный эквивалент среднедушевых денежных доходов. Под товарным эквивалентом понимается количество какого-либо одного товара (услуги) с конкретными потребительскими свойствами, которое может быть приобретено при условии, что вся сумма денежных доходов будет направлена только на эти цели. Показатель рассчитывается нарастающим итогом с начала года.

Занятость и безработица

Информация о численности рабочей силы, занятых и общей численности безработных (применительно к стандартам МОТ) подготавливается по материалам выборочных обследований рабочей силы. Обследование домохозяйств проводится на основе выборочного метода наблюдения с последующим распространением итогов на всю численность населения обследуемого возраста.

Численность рабочей силы – лица в возрасте 15 лет и старше, которые в рассматриваемый период (обследуемую неделю) считаются занятыми или безработными.

Занятые – лица в возрасте 15 лет и старше, которые в обследуемую неделю выполняли любую деятельность (хотя бы один час в неделю), связанную с производством товаров или оказанием услуг за оплату или прибыль. В численность занятых включаются также лица, временно отсутствовавшие на рабочем месте в течение короткого промежутка времени и сохранившие связь с рабочим местом во время отсутствия.

К **безработным** (в соответствии со стандартами Международной Организации Труда – МОТ) относятся лица в возрасте 15 лет и старше, которые в рассматриваемый период удовлетворяли одновременно следующим критериям: а) не имели работы (доходного занятия); б) занимались поиском работы в течение последних четырех недель, используя при этом любые способы поиска работы; в) были готовы приступить к работе в течение обследуемой недели. Обучающиеся в образовательных организациях, пенсионеры и инвалиды учитывались в качестве безработных, если они не имели работы, занимались поиском работы и были готовы приступить к ней.

Уровень безработицы – отношение численности безработных к численности рабочей силы (занятых и безработных), рассчитанное в процентах.

Безработные, зарегистрированные в органах службы занятости населения (по данным Министерства труда и социальной защиты населения Рязанской области), – трудоспособные граждане, не имеющие работы и заработка (трудового дохода), проживающие на территории Рязанской области, зарегистрированные в органах службы занятости населения по месту жительства

в целях поиска подходящей работы, ищущие работу и готовые приступить к ней. Информация о численности безработных, получивших официальный статус в органах службы занятости населения, разрабатывается Министерством труда и социальной защиты Рязанской области.

Уровень зарегистрированной безработицы – отношение численности безработных, зарегистрированных в органах службы занятости населения (по данным Министерства труда и социальной защиты Рязанской области), к численности рабочей силы в возрасте 15-72 лет, в процентах. При исчислении уровня зарегистрированной безработицы по субъектам Российской Федерации используется численность рабочей силы в возрасте 15-72 лет в среднем за предыдущий год.

Число замещенных рабочих мест в организациях определяется как суммарное количество среднесписочной численности работников, средней численности внешних совместителей и средней численности работников, выполнявших работы по договорам гражданско-правового характера. Число замещенных рабочих мест определяется без учета внутреннего совместительства.

Прием и увольнение работников (публикуется в докладах № 1, 4, 7, 10).

В **численность принятых работников** включаются лица, зачисленные в отчетном периоде в организацию приказом (распоряжением) о приеме на работу, переведенные на работу из другой организации.

В **численность работников, принятых на дополнительно введенные (созданные) рабочие места**, включаются работники, принятые в отчетном периоде на вновь образованные рабочие места в результате расширения, реорганизации производства, увеличения сменности работы и т.п.

В **численность выбывших работников** включаются все работники, оставившие работу в организации независимо от оснований (расторжение трудового договора по инициативе работника, инициативе работодателя, истечение срока трудового договора, по соглашению сторон, призыв или поступление на военную службу и др.), уход или перевод которых оформлен приказом (распоряжением).

Численность требуемых работников на вакантные рабочие места – количество работников, которых предполагается принять на вакантные рабочие места.

В **численность работников, работавших неполное рабочее время по инициативе работодателя**, включаются работники списочного состава, работавшие в отчетном периоде неполное рабочее время по инициативе работодателя в соответствии со статьей 74 Трудового кодекса Российской Федерации.

В **численность работников, работавших неполное рабочее время по соглашению между работником и работодателем**, включаются работники (в целых единицах), работавшие в режиме неполного рабочего дня (недели), установленного как при приеме на работу, так и переведенные с согласия работника на неполное рабочее время.

В **численность работников, находившихся в простое по вине работодателя и по причинам, не зависящим от работодателя и работника**,

включаются работники, находившиеся в простое полный рабочий день по причинам: не обеспечение работников оборудованием, инструментами, технической документацией, объемом работ, необходимыми для исполнения трудовых обязанностей, невыполнение договорных обязательств перед партнерами, приведшее к срыву графика поставки сырья или вывоза готовой продукции со склада, обстоятельства непредвиденного характера, например, аварии или перебои в подаче воды, тепла, электроэнергии, стихийные бедствия и т.п.

В численность работников, которым были предоставлены отпуска без сохранения заработной платы по заявлению работника, включаются работники, которым были предоставлены по их письменному заявлению отпуска без сохранения заработной платы по семейным обстоятельствам или другим уважительным причинам, в случаях, предусмотренных законодательством Российской Федерации, а также неоплаченные отпуска по инициативе работодателя.

Нагрузка незанятого населения на 100 заявленных вакансий рассчитывается как отношение численности лиц, не занятых трудовой деятельностью, состоящих на учете в органах службы занятости населения (по данным Министерства труда и социальной защиты населения), к 100 вакансиям, сообщенным работодателями в эти органы.

Заявленная работодателями потребность в работниках – число вакансий (требуемых работников), сообщенных работодателями в органы службы занятости населения.

Демография

Естественное движение населения – обобщенное название совокупности рождений и смертей, изменяющих численность населения так называемым естественным путем. К естественному движению населения относят также браки и разводы, хотя они не меняют численность населения, но учитываются в том же порядке, что и рождения и смерти.

Сведения о **рождениях, смертях, браках, разводах** получают на основании статистической разработки данных, содержащихся в записях актов о рождении, смерти, заключении и расторжении брака, составляемых органами записи актов гражданского состояния (далее ЗАГС). В число родившихся включены только родившиеся живыми.

Предварительные (помесечные) данные разрабатываются по дате регистрации события в органах ЗАГС без учета окончательных медицинских свидетельств о смерти. Годовые данные разрабатываются по дате свершения события с учетом запоздалой регистрации и окончательных медицинских свидетельств о смерти.

Источником информации о **причинах смерти** являются записи в медицинских свидетельствах о смерти, составляемых врачом относительно заболевания, несчастного случая, убийства, самоубийства и другого внешнего воздействия, послужившего причиной смерти, а также записи актов о смерти.

С 1 января 2011 г. разработка записей актов о смерти по причинам производится применительно к Краткой номенклатуре причин смерти 2010,

основанной на Международной статистической классификации болезней и проблем, связанных со здоровьем, X пересмотра (1989 г.).

В соответствии со статьей 13.1 Федерального закона «Об актах гражданского состояния» от 15.11.1997 № 143-ФЗ с 1 октября 2018 г. был введен в действие Единый государственный реестр записей актов гражданского состояния (ЕГР ЗАГС). Согласно статье 13.2 указанного Федерального закона Росстат с 1 октября 2018 г. получает сведения о государственной регистрации рождений, смертей, заключения и расторжения браков из данного реестра.

Общие коэффициенты рождаемости и смертности – отношение соответственно числа родившихся (живыми) и числа умерших к среднегодовой численности населения. Исчисляются на 1000 человек населения.

Коэффициент естественного прироста – разность общих коэффициентов рождаемости и смертности.

Общие коэффициенты брачности и разводимости – отношение числа зарегистрированных браков и разводов к среднегодовой численности населения. Исчисляются на 1000 человек населения.

Коэффициенты смертности по причинам смерти – отношение числа умерших от указанных причин смерти к среднегодовой численности населения. Исчисляются на 100000 человек населения.

Коэффициент младенческой смертности исчисляется как сумма двух составляющих, первая из которых – отношение числа умерших в возрасте до одного года из поколения родившихся в том году, для которого вычисляется коэффициент, к общему числу родившихся в том же году; а вторая – отношение числа умерших в возрасте до одного года из поколения родившихся в предыдущем году, к общему числу родившихся в предыдущем году. Исчисляется на 1000 родившихся живыми.

Все коэффициенты приведены в пересчете на год.

Данные о **миграции** получены в результате разработки поступающих от территориальных органов Министерства внутренних дел Российской Федерации форм федерального статистического наблюдения (с 2019 г.), которые составляются при регистрации и снятии с регистрационного учета населения по месту жительства и при регистрации по месту пребывания на срок 9 месяцев и более. Формирование числа выбывших осуществляется автоматически в процессе электронной обработки данных о миграции населения при перемещениях в пределах Российской Федерации, а также по истечении срока пребывания у мигрантов независимо от места прежнего жительства.